

arctic

EF5800

Masina de spalat automata

1 Instrucțiuni importante referitoare la siguranță

Această secțiune conține instrucțiuni referitoare la siguranță, cu scopul de a preveni vătămările corporale sau pagubele materiale. Nerespectarea acestor instrucțiuni duce la anularea garanției.

Siguranță generală

- Acest produs nu este destinat utilizării de către persoane cu afecțiuni fizice, senzoriale sau mentale, de către persoane fără cunoștințe în domeniu sau neexperimentate (inclusiv copii), cu excepția cazului în care sunt supravegheate de o persoană responsabilă pentru siguranța lor sau de o persoană care să îi instruiască cu privire la utilizarea produsului.
- Nu amplasați produsul pe covor, în caz contrar componentele electrice se pot supraîncălzi din cauza ventilării insuficiente. Acest fenomen poate provoca defectarea produsului.
- Nu folosiți produsul dacă ștecherul sau cablul de alimentare este deteriorat. Contactați un agent de service autorizat.
- Apelați la un electrician calificat pentru a instala o siguranță de 16 amperi.
- Dacă produsul are o defecțiune nu îl utilizați decât după ce este remediată de un agent de service autorizat. Pericol de șoc electric!
- Acest produs își va relua funcționarea la pornirea după o pană de curent. Dacă doriți anularea programului, consultați secțiunea "Anularea programului".
- Conectați produsul la o priză împământată și protejată de o siguranță care respectă datele din tabelul "Specificații tehnice". Instalația de împământare trebuie realizată de un electrician calificat. Societatea noastră nu își asumă responsabilitatea pentru daunele cauzate de utilizarea produsului fără împământare conformă cu reglementările locale.
- Furtunurile de alimentare cu apă și de evacuare trebuie să fie fixate corect și să nu prezinte deteriorări. În caz contrar pot apărea scurgeri de apă.
- Nu deschideți niciodată ușa de serviciu sau nu îndepărtați filtrul cât timp mai este apă în cuvă. În caz contrar, există pericolul de inundare și arsuri cauzate de apa fierbinte.
- Nu forțați deschiderea ușii de serviciu când aceasta este blocată. Ușa de serviciu poate fi deschisă la câteva minute după încheierea ciclului de spălare. În cazul forțării deschiderii ușii de serviciu, ușa și mecanismul de încuiere al acesteia pot fi deteriorate.
- Scoateți produsul din priză când nu îl folosiți.
- Nu curățați niciodată produsul turnând sau împrăștiind apă pe acesta! Pericol de șoc electric!
- Nu atingeți ștecherul cu mâinile ude! Nu scoateți aparatul din priză trăgând de cablu, trageți doar de ștecher.
- Folosiți numai detergenți, balsam și alte produse pentru mașini de spălat automate.
- Urmați instrucțiunile de pe etichetele produselor

textile și de pe ambalajul detergenților.

- Scoateți mașina din priză cât timp efectuați proceduri de instalare, întreținere, curățare și depanare.
- Instalarea și depanarea produsului se vor efectua exclusiv de către agenți de service autorizați. Producătorul nu răspunde de daunele care pot apărea datorită procedurilor executate de persoane neautorizate.

Destinație

- Acest produs este destinat uzului casnic. Nu este destinat utilizării comerciale și nu trebuie folosit în alte scopuri.
- Produsul trebuie utilizat doar pentru spălarea și clătirea rufelor a căror etichete permit acest lucru.
- Producătorul își declină orice responsabilitate pentru defecțiuni survenite datorită nerespectării recomandărilor legate de utilizarea incorectă sau transportul incorect.

Siguranța copiilor

- Produsele electrice sunt periculoase pentru copii. Nu permiteți copiilor să se apropie de produsul când acesta funcționează. Nu îi lăsați să se joace cu produsul.
- Închideți ușa de serviciu a mașinii atunci când părașiți încăperea în care se află.
- Păstrați toți detergenții și produsele auxiliare într-un loc sigur, la care copiii nu au acces.

2 Instalare

Apelați la un agent de service autorizat pentru instalarea produsului. Pentru a pregăti produsul pentru utilizare, parcurgeți informațiile din manualul de utilizare și asigurați-vă că sistemele de electricitate, apă și canalizare sunt funcționale înainte de a chema agentul de service. Dacă există probleme, apelați la un tehnician și instalator calificat pentru a face modificările necesare.

i Este responsabilitatea cumpărătorului să pregătească instalațiile electrice, de apă curentă și de canalizare care vor fi folosite de mașina de spălat.

⚠ Instalarea și conexiunile electrice ale produsului trebuie realizate numai de un agent de service autorizat. Producătorul nu răspunde de daunele care pot apărea datorită procedurilor executate de persoane neautorizate.

⚠ Înainte de instalare, verificați dacă produsul are defecțiuni vizibile. Dacă descoperiți defecțiuni, nu instalați produsul. Produsele deteriorate vă pun în pericol siguranța.

i Verificați furtunurile pentru alimentare și evacuare și cablurile de alimentare, asigurându-vă că nu au fost pliate, strânse sau rupte când mașina a fost împinsă la locul ei după instalare sau curățare.

Recomandări de amplasare

- Așezați mașina pe o suprafață rigidă. Nu o amplasați pe un covor sau pe suprafețe similare.
- Greutatea totală a mașinii și a uscătorului - încărcate la capacitate maximă - așezate unul

peste cealalt, este de aproximativ 180 de kilograme. Amplașați produsul pe o suprafață rigidă și plană, care poate să îi susțină greutatea!

- Nu așezați produsul pe cablul de alimentare.
- Nu instalați produsul în locuri în care temperatura poate scădea sub 0°C.
- Amplașați produsul la cel puțin 1 cm de alte corpuri de mobilier.

Îndepărtarea dispozitivului de consolidare a ambalajului

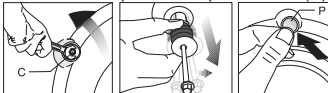
Înclinați mașina în spate pentru a îndepărta dispozitivul de consolidare a ambalajului. Îndepărtați dispozitivul de consolidare trăgând de panglică.



Demontarea șuruburilor de fixare pentru transport

- ⚠ Nu demontați șuruburile de fixare pentru transport înainte de a scoate dispozitivul de consolidare.
- ⚠ Demontați șuruburile de fixare pentru transport înainte de a utiliza mașina de spălat! În caz contrar, produsul se va deteriora.

Desfaceți toate șuruburile cu o cheie până când acestea se rotește liber (C). Scoateți șuruburile de fixare pentru transport răsucindu-le cu atenție. Montați capacele de plastic din pungă cu Manualul de utilizare în oficiile panoului posterior. (P)



- ⓘ Păstrați într-un loc sigur șuruburile de siguranță pentru a le refolosi când trebuie să mutați mașina de spălat.
- ⓘ Nu mutați produsul fără a monta șuruburile de fixare pentru transport!

Conectarea la rețeaua de apă

- ⓘ Pentru ca mașina să funcționeze, presiunea rețelei de apă trebuie să fie cuprinsă între 1 și 10 bari (0,1 – 10 MPa). Pentru ca mașina să funcționeze corect, din robinet trebuie să curgă 10 – 80 litri de apă pe minut. Dacă presiunea apei este mai mare, montați un reductor de presiune.
- ⓘ Dacă doriți să conectați o mașină cu două racorduri de alimentare la o singură conductă de alimentare cu apă (rece), montați un opritor pe racordul de alimentare cu apă caldă înainte de a pune în funcțiune aparatul. (Instrucțiune valabilă pentru produsele furnizate cu opritor.)
- ⓘ Dacă doriți să folosiți ambele racorduri de alimentare cu apă ale mașinii, demontați opritorul cu garnitură de pe racordul pentru apă caldă. (Instrucțiune valabilă pentru produsele furnizate cu opritor.)

- ⚠ Modelele cu un singur furtun de admisie a apei nu trebuie conectate la robinetul de apă caldă. În caz contrar, rufole vor fi deteriorate sau funcționarea mașinii va fi întreruptă de sistemul său de protecție.

- ⚠ Nu cuplați la mașina nouă furtunuri vechi sau folosite. Riscați pătarea hainelor.

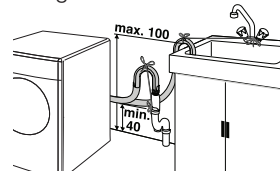
1. Conectați furtunurile speciale furnizate cu mașina la racordurile de alimentare cu apă. Furtunul roșu (stânga) (max. 90 °C) este destinat alimentării cu apă caldă, iar furtunul albastru (dreapta) (max. 25°C) este destinat alimentării cu apă rece.

- ⚠ Asigurați-vă că conexiunile la apă rece sau caldă sunt corect executate când instalați mașina. În caz contrar, hainele vor fi fierbinți la terminarea procesului de spălare și se pot uza.

Strângeți manual toate piulițele furtunurilor. Nu folosiți o cheie pentru strângerea piulițelor. După conectarea furtunurilor, deschideți complet robinetele și verificați dacă nu există scurgeri în zonele de conectare. Dacă detectați scurgeri, închideți robinetul și desfaceți piulița. Strângeți la loc piulița după ce ați verificat garnitura. Pentru a preveni scurgerile de apă și pagubele aferente, închideți robinetele când nu utilizați mașina.

Conectarea la conducta de evacuare

- Capătul furtunului de evacuare trebuie amplasat în chiuvetă sau conectat direct la sistemul de canalizare.
- ⚠ Dacă furtunul se desprinde în timpul evacuării apei, podeaua va fi inundată. Pericol de opărire datorită temperaturilor mari de spălare! Pentru a preveni astfel de situații și a asigura alimentarea și evacuarea sigură a apei din mașină, fixați bine capătul furtunului de evacuare.
- Furtunul trebuie atașat la o înălțime de cel puțin 40 cm și cel mult 100 cm.
- Dacă furtunul este ridicat după ce a fost așezat la nivelul podelei sau aproape de pământ (mai puțin de 40 cm deasupra pământului), evacuarea apei se face mai greu iar hainele pot ieși excesiv de ude. Respectați înălțimile descrise în figură.

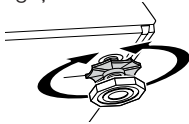


- Pentru a preveni scurgerea apei evacuate înapoi în mașină și pentru a permite evacuarea rapidă a apei, capătul furtunului de evacuare nu trebuie să fie scufundat în apa evacuată sau introdus în conducta de evacuare mai mult de 15 cm. Dacă este prea lung, tăiați-l.
- Capătul furtunului nu trebuie îndoit, nu trebuie călcat și nu trebuie strivit între conducta de evacuare și mașină.

- Dacă furtunul este prea scurt, adăugați un furtun de prelungire original. Lungimea furtunului nu trebuie să depășească 3,2 m. Pentru a evita pierderile de apă, conexiunea între furtunul de prelungire și furtunul produsului trebuie realizată cu o clemă adecvată.

Ajustarea picioarelor:

- ⚠ Pentru ca produsul să funcționeze silențios și fără să vibreze trebuie poziționat orizontal și echilibrat. Echilibrați mașina reglând picioarele. În caz contrar, produsul se poate deplasa de la locul său, deteriorându-se din cauza vibrațiilor. Desfaceți manual contrapiulițele picioarelor. Reglați picioarele până când mașina este orizontală și echilibrată. Strângeți manual toate contrapiulițele.



- ⚠ Nu folosiți ustensile pentru a slăbi contrapiulițele. În caz contrar, acestea se pot deteriora.

Conexiuni electrice

Conectați produsul la o priză împământată și protejată de o siguranță care respectă datele din tabelul "Specificații tehnice". Societatea noastră nu își asumă responsabilitatea pentru daunele cauzate de utilizarea produsului fără împământare conformă cu reglementările locale.

- Conexiunea trebuie să respecte reglementările în vigoare.
- Ștecherul cablului de alimentare trebuie să fie ușor accesibil după instalare.
- Tensiunea și capacitatea siguranței sau întreruptorului sunt indicate în secțiunea „Specificații tehnice”. Dacă siguranța sau întreruptorul existent are o capacitate mai mică de 16 amperi, apelați la un electrician calificat pentru a instala o siguranță de 16 amperi.
- Tensiunea prizei trebuie să fie identică cu tensiunea specificată.
- Nu conectați mașina folosind prelungitoare sau triplu ștecher.

- ⚠ Cablurile de curent deteriorate trebuie înlocuite de un agent de service autorizat.

Punerea în funcțiune

Înainte de a utiliza produsul, asigurați-vă că ați făcut toate pregătirile respectând instrucțiunile din secțiunile "Instrucțiuni importante referitoare la siguranță" și "Instalare".

Înainte de a spăla rufe, porniți programul Bumbac-90. Înainte de pornirea programului, puneți maxim 100g de soluție anti-calcar în compartimentul principal pentru detergent (compartimentul nr. II). Dacă soluția anti-calcar este sub formă de tabletă, introduceți o singură tabletă în compartimentul nr. II. După finalizarea programului, ștergeți interiorul mașinii cu o cârpă uscată și curată.

- ⓘ Folosiți o soluție anticalcar adecvată pentru mașini de spălat.

- ⓘ Este posibil ca în produs să existe apă rămasă din timpul proceselor de control al calității. Aceasta nu deteriorează produsul.

Depozitarea la deșeurile a ambalajelor

Ambalajele pot fi periculoase pentru copii. Păstrați ambalajele într-un loc sigur, la care copiii nu au acces.

Ambalajele produsului sunt produse din materiale reciclabile. Sortați-le și depozitați-le la deșeurile în conformitate cu instrucțiunile de reciclare. Nu le aruncați împreună cu deșeurile menajere.

Transportul produsului

Scoateți produsul din priză înainte de a-l transporta. Deconectați furtunurile de evacuare și de alimentare cu apă. Evacuați complet apa rămasă în interior; consultați secțiunea "Evacuarea apei rămase și curățarea filtrului de evacuare". Montați șuruburile de fixare pentru transport, în ordinea inversă demontării; consultați "Demontarea șuruburilor de fixare pentru transport".

- ⓘ Nu mutați produsul fără a monta șuruburile de fixare pentru transport!

Depozitarea la deșeurile a produsului vechi

Depozitați la deșeurile produsul vechi respectând normele de protecție a mediului înconjurător. Luați legătura cu magazinul sau centrul de colectare a deșeurilor din zona dvs. pentru detalii despre depozitarea la deșeurile a produsului. Pentru siguranța copiilor, tăiați cablul de alimentare și distrugeți mecanismul de blocare a ușii de serviciu înainte de a depozita la deșeurile produsul.

3 Pregătire

Modalități de economisire a energiei

Informațiile de mai jos vă vor ajuta să utilizați acest produs într-o manieră ecologică și economică.

- Utilizați produsul la capacitatea maximă a programului selectat, însă nu îl supraîncărcați; vezi "Tabel cu programe și consumuri".
- Respectați instrucțiunile de pe ambalajul detergentului.
- Spălați la temperaturi joase rufe cu grad redus de murdărire.
- Folosiți programe mai scurte pentru a spăla cantități mici de rufe cu grad redus de murdărire.
- Nu folosiți temperaturi mari pentru rufe care nu sunt foarte murdare sau pătate.
- Nu depășiți cantitatea de detergent recomandată pe ambalajul acestuia.

Sortarea hainelor

- Sortați rufe în funcție de material, culoare, grad de murdărire și temperatură de spălare.
- Respectați întotdeauna instrucțiunile de pe etichetele rufelor.

Pregătirea rufelor pentru spălare

- Hainele cu accesorii metalice precum sutienele cu inserții metalice, cataramele și nasturii de metal pot deteriora mașina. Îndepărtați piesele metalice sau spălați hainele într-un sac pentru rufe sau o față de pernă.
- Scoateți toate obiectele din buzunare - monede, pixuri și agrafe de birou; întoarceți

buzunarele pe dos și periați-le. Astfel de obiecte pot deteriora produsul sau pot cauza zgomote.

- Puneți articolele mici precum șosetele de copii și ciorapii de damă într-o pungă pentru rufe sau o față de pernă.
- Introduceți perdelele fără a le apăsa. Îndepărtați accesoriile perdelelor.
- Închideți fermoarele, coaseți nasturii desfăcuți, reparați rupturile.
- Spălați produsele cu etichetele „spălare în mașină” sau „spălare de mână” folosind programul potrivit.
- Nu spălați rufe colorate împreună cu rufe albe. Din obiectele noi de bumbac închise la culoare poate ieși multă vopsea. Spălați-le separat.
- Petele dificile trebuie tratate adecvat înainte de spălare. Dacă aveți dubii, solicitați sfaturi la o spălătorie chimică.
- Folosiți doar pigmenți și substanțe anti-calcar adecvate pentru mașini de spălat. Respectați instrucțiunile de pe ambalaj.
- Spălați rufe delicate și pantalonii întorși pe dos.
- Păstrați rufe din lână de Angora în congelator câteva ore înainte de spălare. Astfel se va reduce scămoșarea.
- Rufele pătate cu cantități mari de materiale de gen făină, praf de var, lapte praf etc. trebuie scuturate bine înainte de a fi introduse în mașină. Aceste substanțe se pot depune în timp pe componente interne ale mașinii, deteriorând-o.

Capacitate

Capacitatea maximă depinde de tipul de rufe, de gradul de murdărire și de programul de spălare. Mașina reglează automat cantitatea de apă în funcție de cantitatea de haine.

⚠ Respectați indicațiile din „Tabel de programe și consumuri”. Eficiența spălării va scădea dacă mașina este supraîncărcată. În plus, pot apărea probleme legate de vibrații și zgomot.

Tipurile de rufe și greutatea medie a acestora din tabelul următor sunt oferite ca exemplu.

Tip rufe	Greutate (g)
Halat de baie	1200
Față de pilotă	700
Cearșaf	500
Față de pernă	200
Față de masă	250
Prosop	200
Cămașă bărbați	200

Încărcarea rufelor

Deschideți ușa de serviciu. Introduceți rufe în mașină fără a le presa. Închideți ușa împingând-o până când auziți un sunet de blocare. Asigurați-vă că nu există rufe prinse la ușa.

ⓘ Ușa de serviciu este blocată în timpul

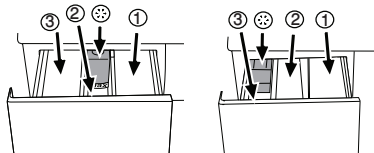
programului de spălare. Ușa poate fi deschisă numai după terminarea programului.

⚠ În cazul amplasării incorecte a rufelor, pot să apară probleme legate de zgomot și vibrații.

Utilizarea detergentului și balsamului Sertarului pentru detergent

Sertarul pentru detergent are trei compartimente:

- (1) pentru prespălare
- (2) pentru spălarea principală
- (3) pentru balsam
- (*) în plus, există un sifon în compartimentul pentru balsam.



Detergent, balsam și alte substanțe de curățare

- Adăugați detergent și balsam înainte de începerea programului de spălare.
- Nu deschideți sertarul de detergent în timpul programului!
- Dacă folosiți un program fără prespălare, nu puneți detergent în compartimentul pentru prespălare (compartimentul nr. 1).
- Dacă folosiți un program cu prespălare, nu puneți detergent lichid în compartimentul pentru prespălare (compartimentul nr. 1).
- Nu selectați un program cu prespălare dacă folosiți detergent în pungă sau sub formă de bilă. Amplasați pungă sau bila de detergent direct între rufe din mașină.
- Dacă folosiți detergent lichid, introduceți-l în compartimentul principal de spălare (compartimentul nr. 1).

Alegerea tipului de detergent

Tipul detergentului care trebuie folosit depinde de tipul și culoarea țesăturii.

- Utilizați detergenți diferiți pentru rufe colorate și rufe albe.
- Spălați hainele delicate numai cu detergenți speciali (detergenți lichizi, pentru haine din lână etc.), utilizați exclusiv pentru haine delicate.
- Când spălați rufe și cuverturi în culori închise se recomandă folosirea unui detergent lichid.
- Spălați rufe din lână folosind un detergent special pentru lână.

⚠ Folosiți doar detergenți pentru mașini de spălat automate.

⚠ Nu folosiți praf de săpun.

Dozarea detergentului

Cantitatea de detergent care trebuie folosită depinde de cantitatea de rufe, de gradul de murdărire și de duritatea apei. Citiți cu atenție instrucțiunile de pe ambalajul detergentului și respectați cantitățile recomandate.

- Nu depășiți cantitățile recomandate pe

- ambalaj pentru a evita probleme de tipul acumulării de spumă în exces, clătire insuficientă, costuri ridicate și protecția mediului.
- Folosiți mai puțin detergent pentru a spăla cantități mici de rufe sau rufe cu grad redus de murdărire.
 - Folosiți detergentii concentrați în dozele recomandate de producători.

Utilizarea balsamului

Turnați balsamul în compartimentul pentru balsam al sertarului de detergent.

- Respectați proporțiile recomandate pe ambalaj.
- Nu depășiți marcajul (>max<) din compartimentul pentru balsam.
- Dacă balsamul și-a pierdut fluiditatea, diluați-l cu apă înainte de a-l pune în sertarul pentru detergent.

Folosirea înălbitorilor

- Selectați un program cu prespălare și adăugați substanța de înălbire la începutul ciclului de prespălare. Nu puneți detergent în compartimentul pentru prespălare.
- Nu amestecați substanța de înălbire cu

detergentul.

- Folosiți o cantitate mică (aprox. 50 ml.) de substanță de înălbire și clătiți bine hainele, deoarece poate cauza iritarea pielii. Nu turnați substanța de înălbire pe haine și nu o folosiți pentru hainele colorate.
- Când utilizați înălbitori pe bază de oxigen, urmați instrucțiunile de pe ambalaj selectând un program care spală la temperaturi mai scăzute.
- Înălbitorii pe bază de oxigen pot fi utilizați împreună cu detergentii; cu toate acestea, dacă nu au aceeași consistență, puneți prima dată detergentul în compartimentul nr. "II" din sertarul pentru detergent și așteptați până când detergentul a fost evacuat de apa alimentată de mașină. Adăugați înălbitorul în același compartiment în timp ce mașina continuă să se alimenteze cu apă.

Utilizarea produselor anti calcar

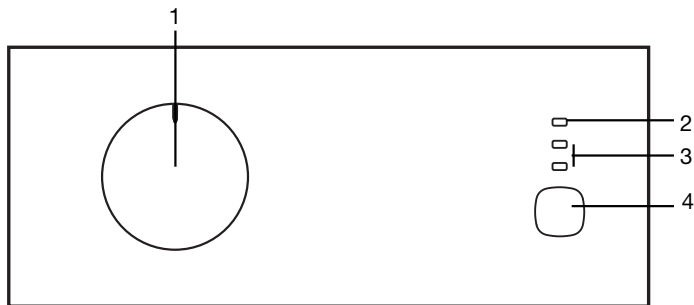
- Dacă este cazul, folosiți substanțe anti calcar destinate mașinilor de spălat.
- Urmați întotdeauna instrucțiunile de pe ambalaj.

Sfaturi pentru spălarea eficientă

	Culori deschise și albe (Interval de temperaturi recomandate în funcție de nivelul de murdărire: 40-90°C)	Colorate (Interval de temperaturi recomandate în funcție de nivelul de murdărire: rece-40°C)	Culori închise (Interval de temperaturi recomandate în funcție de nivelul de murdărire: rece-40°C)	Delicate/Lână/Mătase (Interval de temperaturi recomandate în funcție de nivelul de murdărire: rece-30°C)
Rufe foarte murdare (pete dificile cum ar fi iarba, cafeaua, fructele și sângele.)	Poate necesita tratarea prealabilă a petelor sau prespălarea. Detergenții praf sau lichizi recomandați pentru rufe albe pot fi folosiți în dozele recomandate pentru haine foarte murdare. Se recomandă folosirea detergenților praf pentru curățarea petelor de argilă și pământ, precum și a petelor sensibile la înălbitori.	Detergenții praf sau lichizi recomandați pentru rufe colorate pot fi folosiți în dozele recomandate pentru haine foarte murdare. Se recomandă folosirea detergenților praf pentru curățarea petelor de argilă și pământ, precum și a petelor sensibile la înălbitori. Folosiți detergent fără înălbitori.	Detergenții lichizi recomandați pentru rufe colorate și negre pot fi folosiți în dozele recomandate pentru haine foarte murdare.	Se recomandă folosirea detergenților lichizi pentru rufe delicate. Rufe din lână și mătase trebuie spălate cu detergent special pentru lână.
Rufe cu grad normal de murdărire (De exemplu, urmele rămase pe guler și manșete)	Detergenții praf sau lichizi recomandați pentru rufe albe pot fi folosiți în dozele recomandate pentru haine cu grad normal de murdărire.	Detergenții praf sau lichizi recomandați pentru rufe colorate pot fi folosiți în dozele recomandate pentru haine cu grad normal de murdărire. Folosiți detergent fără înălbitori.	Detergenții lichizi recomandați pentru rufe colorate și negre pot fi folosiți în dozele recomandate pentru haine cu grad normal de murdărire.	Se recomandă folosirea detergenților lichizi pentru rufe delicate. Rufe din lână și mătase trebuie spălate cu detergent special pentru lână.
Rufe cu grad redus de murdărire (Fără pete vizibile.)	Detergenții praf sau lichizi recomandați pentru rufe albe pot fi folosiți în dozele recomandate pentru haine cu grad redus de murdărire.	Detergenții praf sau lichizi recomandați pentru rufe colorate pot fi folosiți în dozele recomandate pentru haine cu grad redus de murdărire. Folosiți detergent fără înălbitori.	Detergenții lichizi recomandați pentru rufe colorate și negre pot fi folosiți în dozele recomandate pentru haine cu grad redus de murdărire.	Se recomandă folosirea detergenților lichizi pentru rufe delicate. Rufe din lână și mătase trebuie spălate cu detergent special pentru lână.

4 Utilizarea produsului

Panoul de comandă



- 1 - Buton selectare programe (Poziția Pornit/Oprit)
- 2 - Indicator ușă deschisă
- 3 - Indicator de urmărire program
- 4 - Buton Pornire / Pauză

Pregătirea mașinii

Asigurați-vă că furtunurile sunt bine conectate. Conectați mașina la priză. Deschideți complet robinetul. Introduceți rufe în mașină. Adăugați detergent și balsam.

Selectarea programului

Selectați programul adecvat pentru tipul, cantitatea și gradul de murdărire al rufelor în concordanță cu datele din tabelele "Programe și consumuri" și "Temperatură" de mai jos. Selectați programul dorit cu butonul de selectare programe.

90°C	Rufe din bumbac alb și lenjerie albă cu grad înalt de murdărire. (fețe de măsuțe de cafea, fețe de masă, prosoape, cearșafuri etc.)
60°C	Rufe din bumbac, lenjerie sau haine sintetice cu culori rezistente (cămăși, pijamale etc.) cu un grad normal de murdărire și lenjerie albă cu un grad redus de murdărire (lenjerie intimă etc.)
40°C-30°C-Rece	Rufe amestecate, inclusiv materiale delicate (draperii etc.), sintetice și din lână.

- i** Viteza maximă de centrifugare este limitată în funcție de tipul de țesătură corespunzător programului selectat.
- i** Selectați programul luând în considerare tipul materialului, culoarea, gradul de murdărire și temperatura permisă a apei.
- i** Pentru mai multe detalii referitoare la programe vezi „Tabel cu programe și consumuri”.

Programe principale

În funcție de tipul țesăturii, puteți alege unul din următoarele programe principale:

• Bumbac

Folosiți acest program pentru rufe din bumbac (cum ar fi cearșafuri, seturi de pilote și plapumă, prosoape, halate de baie, lenjerie, etc.) Hainele vor fi spălate intensiv la un ciclu de spălare mai lung.

• Sintetice

Folosiți acest program pentru spălarea materialelor sintetice (cămăși, bluze, textile din amestec sintetic și bumbac etc.). Va fi utilizat un ciclu de spălare

mai delicat și mai scurt comparativ cu programul Bumbac.

Pentru perdele și voaluri, se recomandă să folosiți programul Sintetice 40°C. Pentru spălarea textilelor din voal sau tui folosiți o cantitate redusă de detergent în compartimentul principal de spălare, deoarece acest tip de țesături favorizează formarea de spumă în exces. Nu puneți detergent în compartimentul pentru prespălare.

• Lână

Folosiți acest program pentru spălarea rufelor din lână. Selectați temperatura indicată pe etichetele hainelor. Folosiți detergenți speciali pentru articole de lână.

Programe suplimentare

Mașina de spălat este dotată cu programe suplimentare pentru cazuri speciale.

- i** Programele suplimentare pot să difere în funcție de modelul mașinii.

• Bumbac cu prespălare

Selectați acest program numai pentru rufe din bumbac foarte murdare.

- i** Renunțând la acest program cu prespălare economisiți energie, apă, detergent și timp.

• Bumbac Eco

Acest program permite spălarea rufelor din bumbac și a lenjeriei de pat cu grad normal de murdărire cu cel mai mic consum de energie și apă față de restul programelor pentru bumbac. Temperatura efectivă de spălare poate fi diferită de temperatura declarată. Dacă mașina conține mai puține rufe (de ex. 1/2 din capacitate sau mai puțin), durata programului se poate reduce în ultimele etape. În acest caz, consumul de energie și de apă va fi redus, asigurând o spălare mai economică. Această funcție este disponibilă la modelele dotate cu afișajul timpului rămas.

• Delicate

Folosiți acest program pentru spălarea rufelor delicate. Va fi utilizat un ciclu de spălare similar cu programul Sintetice, însă mai delicat și fără

centrifugări intermediare.

• Spălare manuală

Folosiți acest program pentru a spăla hainele de lână/delicate care au etichete cu "a nu se spăla

în mașină", pentru care se recomandă spălarea manuală. Va fi utilizat un ciclu de spălare foarte delicat, pentru a preveni deteriorarea hainelor.

• **Rapid**

Folosiți acest program pentru a spăla rapid haine din bumbac cu un grad scăzut de murdărire.

Programe speciale

Puteți selecta unul din următoarele programe, în funcție de situație:

• **Clătire**

Folosiți acest program când doriți să clătiți sau să apretați rufe separat.

• **Stoarcere + Evacuare**

Folosiți acest proram pentru efectuarea unui ciclu de centrifugare suplimentar sau pentru evacuarea

apei din mașină.

i Dacă doriți să evacuați apa fără a centrifuga rufele, selectați programul Centrifugare + Evacuare și apăsați butonul "Pornire / Pauză". Mașina va începe centrifugarea după ce termină evacuarea apei. Apăsați butonul "Pornire / Pauză" pentru a opri mașina imediat ce cilindrul începe să se rotească. Pentru anularea programului, rotiți butonul de selectare a programului la un alt program.

Tabel de programe și consumuri

RO						
Program		Greutate max. (kg)	Durată program (~min)	Consum apă (l)	Consum energie (kWh)	Viteză max.***
Bumbac	90	5	130	53	1.63	1000
Bumbac cu Prespălare	60	5	115	64	1.10	1000
Bumbac	40	5	80	50	0.97	1000
Bumbac	Rece	5	80	52	0.10	1000
Bumbac Eco	60**	5	130	43	0.86	1000
Bumbac Eco	60**	2.5	130	43	0.74	1000
Bumbac Eco	40**	2.5	113	48	0.56	1000
Sintetice	60	2.5	113	65	1.02	1000
Sintetice	40	2.5	105	64	0.56	1000
Sintetice	Rece	2.5	66	62	0.10	1000
Delicate	30	2	61	47	0.26	1000
Lână	40	1.5	54	50	0.35	1000
Spălare Manuală	30	1	41	34	0.20	1000
Rapid	30	2.5	29	72	0.21	800

• : Selectabil

** : Program de etichetare energie (EN 60456 Ed.3)

*** Dacă viteza maximă de centrifugare a mașinii este mai scăzută, puteți alege doar viteza maximă de centrifugare a mașinii.

i Consumul de apă și de energie poate varia în funcție de presiunea, duritatea și temperatura apei, temperatura ambientală, tipul și cantitatea de rufe, funcțiile auxiliare și viteza de centrifugare selectate și modificările tensiunii de alimentare.

Pornirea programului

Apăsați butonul Pornire / Pauză pentru a începe programul. Indicatorul luminos de urmărire a programului se va aprinde.

Etapele programului

Etapele unui program pot fi urmărite cu ajutorul indicatorului de urmărire a programului cu indicatoarele "Funcționare" și "Sfârșit/Anulare".

i Mașina nu începe ciclul de centrifugare a rufelor dacă se detectează dezechilibrarea mașinii datorită distribuției inegale a rufelor în cuvă.

Blocarea ușii de serviciu

Sistemul pentru blocarea ușii de serviciu împiedică deschiderea ușii în momentele în care nivelul apei nu permite acest lucru.

Dacă doriți să deschideți ușa de serviciu în timpul funcționării mașinii, apăsați butonul "Pornire / Pauză" pentru a activa modul Pauză. Când mașina este în modul Pauză, indicatorul "Ușă deschisă" clipește. Mașina verifică nivelul apei din interior.

Dacă nivelul este corespunzător, indicatorul "Ușă deschisă" luminează continuu timp de 1-2 minute iar ușa poate fi deschisă.

Dacă nivelul apei este prea mare, indicatorul "Ușă deschisă" se stinge, iar ușa nu poate fi deschisă. Dacă este necesar să deschideți ușa în timp ce indicatorul "Ușă deschisă" este stins, anulați programul curent; consultați "Anularea programului".

Trecerea mașinii în modul Pauză.

Pentru a trece mașina în modul Pauză în timpul unui program, apăsați butonul "Pornire / Pauză". Indicatorul "Funcționare" începe să clipească, indicând faptul că mașina se află în modul Pauză. Când ușa poate fi deschisă, indicatorul "Ușă deschisă" luminează continuu.

Adăugarea sau scoaterea rufelor

Apăsați pe butonul Pornire / Pauză pentru ca mașina să treacă în modul Pauză. Când mașina este în modul Pauză, indicatorul "Funcționare" clipește. Așteptați ca ușa de serviciu să poată fi deschisă. Deschideți ușa de serviciu și adăugați sau scoateți rufe.

Închideți ușa de serviciu. Apăsați butonul "Pornire / Pauză" pentru a porni mașina.

i Ușa poate fi deschisă când nivelul apei permite acest lucru. Simbolul "Ușă deschisă" clipește până când ușa poate fi deschisă. Simbolul rămâne aprins când ușa poate fi deschisă.

Puteți să deschideți ușa de serviciu pentru a adăuga sau a scoate rufe.

Anularea programului

Pentru anularea programului, rotiți butonul de selectare a programului la un alt program. Programul anterior este anulat. Indicatorul luminos "Sfârșit/Anulare" se va aprinde pentru a indica anularea programului.

i Dacă începeți un program nou după anularea programului anterior, programul nou va începe fără evacuarea apei din mașină.

i Dacă este absolut necesară deschiderea ușii în timp ce indicatorul "Ușă deschisă" este stins, folosiți programul "Centrifugare+Evacuare". Vezi

"Centrifugare+Evacuare"

Reluarea centrifugării rufelor

Sistemul de protecție poate opri centrifugarea dacă rufele din mașină sunt dezechilibrate. Pentru a relua centrifugarea:

Rearanjați rufele în mașină. Selectați programul Centrifugare+Evacuare și apăsați butonul "Pornire / Pauză".

Sfârșitul programului

Indicatorul "Sfârșit/Anulare" se va aprinde la terminarea programului, iar indicatorul "Ușă deschisă" clipește timp de 1-2 minute, până când ușa poate fi deschisă. Când simbolul "Ușă deschisă" luminează continuu, ușa poate fi deschisă.

Pentru a opri mașina, rotiți butonul de selectare a programului în poziția "Pornit / Oprit". Scoateți rufele și închideți ușa de serviciu. Mașina este pregătită pentru următorul ciclu de spălare.

Ușă deschisă

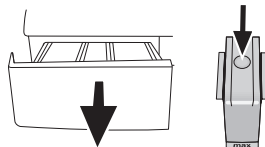
Simbolul "Ușă deschisă" se aprinde când ușa poate fi deschisă. Simbolul clipește înainte ca ușa să poată fi deschisă. Dacă simbolul "Ușă deschisă" nu este aprins, nu forțați deschiderea ușii. Simbolul rămâne aprins când ușa poate fi deschisă.

5 Întreținerea și curățarea

Prin curățarea periodică a mașinii de spălat se mărește durata de folosință a produsului și sunt evitate probleme frecvente.

Curățarea sertarului de detergent

Curățați la intervale regulate sertarul pentru detergent (la fiecare 4-5 cicluri de spălare) conform ilustrației de mai jos, pentru a preveni acumularea reziduurilor de detergent.



Apăsați pe butonul punctat de pe sifonul din compartimentul pentru balsam și trageți înapoi mănecă voastră pentru a-l scoate.

i Dacă se adună prea mult amestec de apă și balsam în compartimentul pentru balsam, sifonul trebuie curățat.

Spălați în chiuvetă sertarul pentru detergent și sifonul cu multă apă caldă. Purați măneci de protecție sau folosiți o perie pentru a evita contactul pielii cu reziduurile din sertar atunci când îl curățați. Introduceți sertarul înapoi după ce terminați curățarea lui și asigurați-vă că este bine fixat.

Curățarea ușii și tamburului

Este posibil ca, în timp, în mașină să se acumuleze reziduuri de balsam, detergent și impurități, provocând mirosuri neplăcute și afectând rezultatul spălării. Pentru a evita aceste probleme, folosiți programul Curățare tambur. Dacă mașina dvs. nu are programul Curățare tambur, folosiți programul Bumbac-90. Înainte de pornirea programului, puneți maxim 100g de soluție anti-calcar în

compartimentul principal pentru detergent (compartimentul nr. II). Dacă soluția anti-calcar este sub formă de tabletă, introduceți o singură tabletă în compartimentul nr. II. După finalizarea programului, ștergeți interiorul mașinii cu o cârpă uscată și curată.

i Repetați procesul Curățare tambur la fiecare 2 luni.

i Folosiți o soluție anticalcar adecvată pentru mașini de spălat.

După fiecare spălare, verificați dacă în tambur nu au rămas substanțe străine.



Dacă orificiile din burduf indicate în figură sunt înfundate, desfundați-le cu o scobitoare.

i Obiectele metalice străine vor provoca pete de rugină pe tambur. Curățați petele de pe suprafața tamburului folosind substanțe de curățare pentru oțel inoxidabil. Nu folosiți bureți de sârmă.

Curățarea carcasei și panoului de comandă

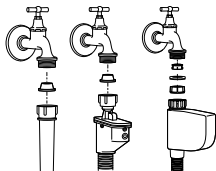
Spălați carcasa mașinii cu apă cu săpun sau cu detergent gel ușor, după caz; ștergeți-o apoi cu o cârpă moale.

Folosiți numai o cârpă moale și umedă pentru curățarea panoului de comandă.

! Nu frecăți suprafețele folosind materiale abrazive. Acestea vor deteriora suprafețele vopsite și din plastic.

Curățarea filtrelor de alimentare cu apă

Filtrele sunt amplasate la capătul racordurilor de alimentare cu apă din partea posterioară a mașinii și în capătul dinspre robinet al furtunurilor de alimentare cu apă. Aceste filtre previn intrarea în mașina de spălat a substanțelor străine și impurităților din apă. Filtrele trebuie curățate când se murdăresc.



Închideți robinetele. Demontați piulițele furtunurilor de alimentare cu apă pentru a putea accesa filtrele racordurilor de alimentare cu apă. Curățați-le cu o perie adecvată. Dacă filtrele sunt foarte murdare scoateți-le cu ajutorul unui clește și curățați-le. Scoateți filtrele și garniturile din capetele plate ale furtunurilor de alimentare cu apă și curățați-le foarte bine sub jet de apă. Montați la loc cu grijă garniturile și filtrele și strângeți cu mâna piulițele furtunului.

Evacuarea apei rămase și curățarea filtrului de evacuare

Sistemul de filtrare al mașinii previne înfundarea pompei de evacuare a apei cu obiecte solide cum ar fi nasturii, monedele și fibrele de țesături. Astfel, apa va fi evacuată fără probleme și durata de funcționare a pompei va crește.

Dacă mașina nu evacuează apa, filtrul pompei este înfundat. Filtrul trebuie curățat de fiecare dată când se înfundă sau la fiecare 3 luni. Apa trebuie scursă înainte de a curăța filtrul pompei de evacuare.

În plus, înainte de transportarea mașinii (de ex. la schimbarea domiciliului) la temperaturi scăzute, pentru a preveni înghețarea apei, aceasta trebuie scursă complet.

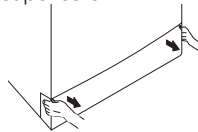
! Impuritățile rămase în filtrul pompei pot deteriora mașina sau pot cauza zgomete deranjante.

Pentru a curăța filtrul murdar și pentru a evacua apa:

Scoateți mașina din priză.

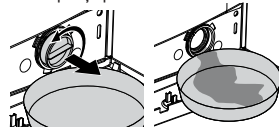
! Temperatura apei din mașină poate ajunge la 90 °C. Pentru a evita riscul de arsuri, curățați filtrele după ce apa din mașină s-a răcit.

Deschideți capacul filtrului trăgându-l din ambele părți, în partea superioară.



i Puteți demonta capacul filtrului împingându-l ușor în jos cu un instrument cu vârf subțire din plastic prin fanta de deasupra capacului filtrului. Nu folosiți instrumente cu vârf metalic pentru demontarea capacului.

Urmați următorii pași pentru evacuarea apei.






Amplasați un recipient mare în fața filtrului pentru a capta apa scursă din filtru. Desfaceți filtrul pompei (în sens contrar acelor de ceasornic) până când apa începe să curgă. Direcționați apa în recipientul din fața filtrului. Păstrați la îndemână o cârpă pentru a șterge apa vărsată. După finalizarea evacuării apei scoateți complet filtrul rotindu-l. Curățați reziduurile din filtru precum și fibrele din jurul rotorului pompei, dacă este cazul. Montați filtrul.

Poziționați mai întâi lamelele inferioare la locul lor, apoi apăsați partea superioară pentru a-l închide.

6 Specificații tehnice

Marca	Arctic
Model	EF5800
Capacitate(Kg)	5
Clasa eficiența energetică	A +
Consum energie kWh/ pe an*	168
Consum de energie 60°C bumbac încărcare completă și parțial (kWh)	0,855/0,564
Consum de energie 40°C bumbac încărcare completă și parțial (kWh)	0.564
Consum pondere de putere în modul oprit și inactiv (W)	0,2/1
Consum mediu anual de apă litri/ pe an**	9900
Clasa de eficiența a stoarcerii ***	D
Viteza centrifugare maximă rot/min.	800
Durata programului 60°C bumbac încărcare completă și parțială / min.	130/130
Durata programului 40°C bumbac încărcare parțială min.	113
Durata modului inactiv (T I)	-
Emisiile de zgomot transmise prin aer prin aer la spălare / centrifugare dB(A) re1 pW	60/72
Incastrata	-
Dimensiunile produsului (lxLxA)	84 X 60 X 45

-  În scopul îmbunătățirii produsului, este posibil ca specificațiile tehnice să fie modificate fără preaviz.
-  Figurile din acest manual sunt schematică și nu se potrivesc întocmai cu toate produsele.
-  Valorile trecute pe etichetele mașinii sau din documentația atașată sunt obținute în laborator, în conformitate cu standardele în vigoare. În funcție de condițiile de utilizare și de mediu, aceste valori pot varia.



Ambalajul acestui material este reciclabil. Contribuiți la reciclarea sa și protejați mediul depozitându-l în recipientele speciale de reciclare. Aparatul conține de asemenea multe materiale reciclabile. Această etichetă indică faptul că aparatele uzate nu trebuie depozitate împreună cu alte tipuri de deșeuri. Astfel, aparatul va fi reciclat în condiții optime, conform Directivei Europene 2002/96/EC privind Deșeurile electrice și electronice. Contactați primăria sau magazinul pentru detalii despre punctele de colectare a aparaturii uzate. Vă mulțumim pentru contribuția dvs. la protecția mediului.

7 Depanare

Programul nu poate fi pornit sau selectat.

- A fost activat automat modul de protecție a mașinii de spălat din cauza unei probleme de alimentare (tensiune, presiunea apei etc.). >>> *Apăsăți timp de 3 secunde butonul Pomire / Pauză pentru a reveni la setările din fabrică. (Vezi "Anularea programului")*

Rămâne apă în mașină.

- Este posibil ca în mașină să existe apă rămasă din timpul proceselor de control al calității. >>> *Aceasta nu este o defecțiune; apa nu deteriorează mașina.*

Mașina vibrează sau face zgomot.

- Mașina nu este echilibrată. >>> *Reglați picioarele pentru a echilibra mașina.*
- Filtrul pompei este obturat. >>> *Curățați filtrul pompei.*
- Șuruburile de fixare pentru transport nu sunt demontate. >>> *Demontați șuruburile de fixare pentru transport.*
- Sunt prea puține rufe în mașină. >>> *Adăugați mai multe rufe în mașină.*
- Mașina este supra-încărcată cu rufe. >>> *Scoateți o parte din rufe din mașină sau distribuiți-le manual omogen în mașină pentru a o echilibra.*
- Mașina atinge un obiect rigid. >>> *Asigurați-vă că mașina nu atinge alte obiecte.*

Mașina s-a oprit imediat după începerea programului.

- Mașina de spălat se poate opri temporar din cauza tensiunii joase. >>> *Își va relua programul când tensiunea va ajunge la un nivel normal.*

Cronometrul nu face numărătoarea inversă. (la modelele cu afișaj)

- Cronometrul se poate opri în timpul alimentării cu apă. >>> *Indicatorul cronometrului nu indică numărătoarea inversă până când mașina este alimentată cu o cantitate suficientă de apă. Pentru a asigura spălarea optimă, mașina de spălat așteaptă acumularea unei cantități suficiente de apă. Numărătoarea inversă este reluată ulterior.*
- Cronometrul se poate opri în timpul încălzirii apei. >>> *Cronometrul nu va afișa numărătoarea inversă decât în momentul în care mașina ajunge la temperatura selectată.*
- Cronometrul se poate opri în timpul etapei de centrifugare. >>> *A fost activat sistemul de detectare automată a dezechilibrării datorită distribuirii inegale a rufelor în tambur.*

i Dacă hainele nu sunt distribuite egal în cuvă, mașina nu va stoarce pentru a preveni deteriorarea mașinii și a altor bunuri. Rufe trebuie aranjate și centrifugate din nou.

Se revarsă spumă din sertarul pentru detergent.

- A fost folosit prea mult detergent. >>> *Amestecați o lingură de balsam cu ½ litru de apă și turnați-l în compartimentul principal al sertarului pentru detergent.*

i Folosiți detergent adecvat pentru programele și cantitățile maxime indicate în "Tabelul de programe și consumuri". Când folosiți substanțe chimice suplimentare (de eliminat pete, clor etc.), reduceți cantitatea de detergent.

Rufe rămân ude la sfârșitul programului.

- Este posibil să se fi produs spumă în exces și să se fi activat sistemul automat de absorbție a spumei, datorită folosirii de detergent în exces. >>> *Folosiți cantitatea recomandată de detergent.*

i Dacă hainele nu sunt distribuite egal în cuvă, mașina nu va stoarce pentru a preveni deteriorarea mașinii și a altor bunuri. Rufe trebuie aranjate și centrifugate din nou.

⚠ Dacă nu reușiți remediarea problemelor după urmarea instrucțiunilor din această secțiune, consultați vânzătorul sau agentul de service autorizat. Nu încercați niciodată să reparați produsul pe cont propriu.