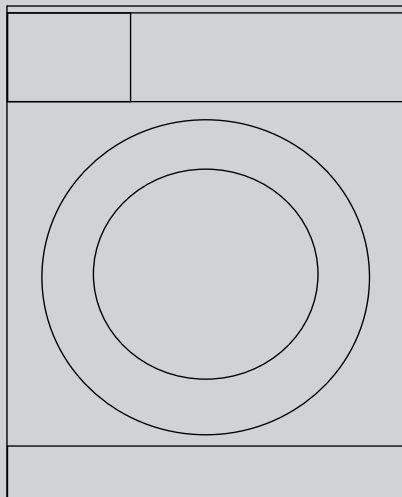


arctic

AED5200A++

Masina de spalat automata Manual de utilizare



1 Instrucțiuni generale referitoare la siguranță

Această secțiune include instrucțiuni privind siguranța care pot să contribuie la prevenirea vătămărilor corporale și a daunelor materiale. Toate formele de garanție își pierd valabilitatea în cazul nerespectării acestor instrucțiuni.

1.1 Siguranța vieții și bunurilor materiale

- ▶ Nu amplasați produsul pe covor. Piesele electrice se vor supraîncălzi din cauză că aerul nu poate să circule pe sub aparat. Acest fenomen poate provoca probleme produsului.
- ▶ Scoateți produsul din priză când nu îl folosiți.
- ▶ Instalarea și depanarea produsului se vor efectua numai de către agenți de service autorizați. Producătorul nu va fi răspunzător de daunele care pot apărea datorită procedurilor executate de persoane neautorizate.
- ▶ Furtunurile de alimentare cu apă și de evacuare trebuie să fie fixate corect și să nu prezinte deteriorări. În caz contrar, pot să apară scurgeri de apă.
- ▶ Dacă în produs a rămas apă, nu deschideți ușa de încărcare și nu demontați filtrul. În caz contrar, există pericolul de inundare și vătămare corporală cauzată de apa fierbinte.
- ▶ Nu forțați deschiderea ușii de încărcare când aceasta este blocată. Ușa poate fi deschisă la câteva minute după terminarea ciclului de spălare. În cazul forțării deschiderii ușii de încărcare, ușa și mecanismul de închidere se pot deteriora.
- ▶ Folosiți numai detergenți, balsam și alte produse pentru mașini de spălat automate.
- ▶ Respectați instrucțiunile de pe etichetele rufelor și de pe ambalajul detergentului.

1.2 Siguranța copiilor

- ▶ Acest produs poate fi utilizat de către copii cu vârsta de 8 ani sau mai mari și de persoane cu capacități fizice, senzoriale sau mentale reduse sau lipsite de experiența și cunoștințele necesare, dacă sunt supravegheați sau instruiți cu privire la utilizarea produsului într-o manieră sigură și înțeleg pericolele implicate. Copiii nu au voie să se joace cu aparatul. Curățarea și întreținerea nu trebuie efectuată de copii, cu excepția cazului în care sunt supravegheați. Copii sub vârsta de 3 ani ar trebui să fie menținuți departe de aparat doar dacă aceștia sunt supravegheați.

- ▶ Ambalajele pot fi periculoase pentru copii. Păstrați ambalajele într-un loc sigur și departe de copii.
- ▶ Produsele electrice sunt periculoase pentru copii. Nu permiteți copiilor să se apropie de produs când acesta funcționează. Nu îi lăsați să se joace cu produsul. Folosiți funcția de Blocare pentru copii pentru a evita intervenția copiilor în funcționarea produsului.
- ▶ Închideți ușa de încărcare a mașinii atunci când părăsiți încăperea în care se află.
- ▶ Păstrați toți detergenții și produsele auxiliare într-un loc sigur, la care copiii nu au acces; închideți capacul cutiei de detergent sau sigilați ambalajul acestuia.

1.3 Siguranța aparatelor electrice

- ▶ Dacă produsul are o defecțiune nu îl utilizați decât după ce este remediată de un agent de service autorizat. Pericol de șoc electric!
- ▶ Acest produs își va relua funcționarea după o pană de curent. Dacă doriți anularea programului, consultați secțiunea „Anularea programului”.
- ▶ Conectați produsul la o priză împământată și protejată cu o siguranță de 16 A. Instalația de împământare trebuie efectuată de către un electrician calificat. Compania noastră nu își asumă responsabilitatea pentru daunele cauzate de utilizarea produsului fără împământare conformă cu reglementările locale.
- ▶ Nu curățați niciodată produsul turnând sau pulverizând apă pe acesta! Pericol de șoc electric!
- ▶ Nu atingeți ștecherul cu mâinile ude! Nu trageți de cablu pentru a scoate mașina din priză; apucați întotdeauna priza cu o mână și trageți ștecherul cu cealaltă mână.
- ▶ Produsul trebuie scos din priză în timpul procedurilor de instalare, întreținere, curățare și reparare.
- ▶ În cazul deteriorării cablului de alimentare, acesta trebuie înlocuit de producător, de un service post-vânzare sau de o persoană cu calificări similare (de preferință un electrician) sau de o persoană desemnată de importator în vederea evitării potențialelor pericole.

1.4 Siguranța suprafețelor fierbinți



În timp ce spălați rufe la temperaturi înalte, geamul ușii se va înfierbânta. Din acest motiv, nu permiteți copiilor să se apropie de ușa mașinii în timpul ciclului de spălare, pentru a nu o atinge.

2 Instrucțiuni importante privind mediul

2.1 Conformitatea cu directiva DEEE



Acest produs este conform cu Directiva UE DEEE (2012/19/UE). Acest produs este marcat cu un simbol de clasificare a deșeurilor de echipamente electrice și electronice (DEEE).

Acest produs a fost produs folosind componente și materiale de înaltă calitate, care pot fi refolosite și reciclate. Nu aruncați produsul împreună cu gunoiul menajer sau cu alte gunoaie la sfârșitul duratei de exploatare. Transportați-l la centrul de colectare pentru reciclarea echipamentelor electrice și electronice. Luați legătura cu autoritățile locale pentru detalii despre aceste centre de colectare.

Conformitatea cu directiva RoHS:

Produsul pe care l-ați cumpărat este conform cu Directiva RoHS UE (2011/65/UE). Nu conține materialele dăunătoare și interzise specificate în Directivă.

2.2 Informații despre ambalaj

Ambalajele produsului sunt produse din materiale reciclabile, conform reglementărilor privind protecția mediului din țara noastră. Nu aruncați ambalajul împreună cu gunoiul menajer sau cu alte deșeuri. Transportați-l la punctele de colectare a ambalajelor desemnate de autoritățile locale.

3 Destinație

- Acest produs este destinat uzului casnic. Nu este destinat uzului comercial și nu trebuie folosit în alte scopuri.
- Produsul trebuie utilizat doar pentru spălarea și clătirea rufelor a căror etichete permit acest lucru.
- Producătorul își declină orice responsabilitate pentru problemele survenite în urma utilizării incorecte sau transportului incorect.
- Durata de funcționare a produsului este de 10 ani. În această perioadă vor fi disponibile piese de schimb originale pentru menținerea aparatului în bună stare de funcționare.

4 Specificații tehnice

Respectarea Regulamentului Delegat al Comisiei (UE) Nr 1061/2010

Nume sau marcă comercială furnizor	ARCTIC
Nume model	AED 5200 A++
Capacitate nominală (kg)	5
Clasă de eficiență energetică / Pe o scară de la A+++ (cea mai ineficientă) la D (cea mai ineficientă)	A++
Consum anual de energie (kWh) ⁽¹⁾	146
Consumul de energie al programului standard pentru bumbac la 60°C cu încărcare completă (kWh)	0.736
Consumul de energie al programului standard pentru bumbac la 60°C cu încărcare parțială (kWh)	0.623
Consumul de energie al programului standard pentru bumbac la 40°C cu încărcare parțială (kWh)	0.515
Consum de energie în modul "oprit" (W)	0.250
Consum de energie în modul "lăsat pornit" (W)	1.000
Consum anual de apă (l) ⁽²⁾	7260
Clasă de eficiență la uscare prin centrifugare / Pe o scară de la A (cea mai ineficientă) la G (cea mai ineficientă)	B
Viteză de centrifugare maximă (rpm)	1200
Gradul de umiditate reziduală%	53
Program standard bumbac ⁽³⁾	Bumbac Eco 60°C și 40°C
Durata programului standard pentru bumbac la 60°C cu încărcare completă (min)	159
Durata programului standard pentru bumbac la 60°C cu încărcare parțială (min)	129
Durata programului standard pentru bumbac la 40°C cu încărcare parțială (min)	129
Durată mod lăsat pornit (min)	N/A
Zgomot generat spălare/centrifugare (dB)	58/74
Încorporată	Nu
Înălțime (cm)	84
Lățime (cm)	60
Adâncime (cm)	47
Greutate netă (±4 kg.)	62
Intrare apă simplă / Intrare apă dublă	• / -
• Disponibil	
Alimentare cu electricitate (V/Hz)	230 V / 50Hz
Curent total (A)	10
Putere totală (W)	2200
Cod principal model	929

⁽¹⁾ Consumul de energie este bazat pe 220 de cicluri de spălare standard folosind programele pentru bumbac la 60°C și 40°C cu încărcare completă și parțială, și pe consumul modurilor cu energie redusă. Consumul efectiv de energie depinde de modul de utilizare al aparatului.

⁽²⁾ Consumul de apă este bazat pe 220 de cicluri de spălare standard folosind programele pentru bumbac la 60°C și 40°C cu încărcare completă și parțială. Consumul efectiv de apă depinde de modul de utilizare al aparatului.

⁽³⁾ "Programul standard bumbac 60°C" și "Programul standard bumbac 40°C" sunt programele de spălare standard la care se referă informațiile de pe etichetă și din fișă, fiind potrivite pentru spălarea rufelor din bumbac cu grad normal de murdărire și cele mai eficiente programe sub aspectul consumului combinat de energie și apă.

În scopul îmbunătățirii produsului, este posibil ca specificațiile tehnice să fie modificate fără preaviz.

4.1 Instalare

- Apelați la un agent de service autorizat pentru instalarea produsului.
- Este responsabilitatea cumpărătorului să pregătească instalațiile electrice, de apă curentă și de canalizare care vor fi folosite de mașina de spălat.
- Verificați cablul de alimentare și furtunurile de alimentare și evacuare, asigurându-vă că nu au fost pliate, ciupite sau strivite când mașina a fost împinsă la locul ei după instalare sau curățare.
- Asigurați-vă că instalarea și racordurile electrice ale produsului sunt realizate de către service-ul autorizat. Producătorul nu va fi responsabil pentru daunele care pot apărea datorită procedurilor executate de persoane neautorizate.
- Înainte de instalare, verificați dacă produsul are avarii vizibile. Dacă descoperiți avarii, nu instalați produsul. Produsele avariate vă pun în pericol siguranța.

4.1.1 Amplasarea corectă

- Amplasați produsul pe o podea rigidă și plană. Nu îl amplasați pe un covor moale sau pe alte suprafețe similare.
- În cazul suprapunerii mașinii de spălat și a uscătorului de rufe, greutatea totală a acestora —încărcate— este de 180 de kilograme. Amplasați produsul pe o pardoseală solidă și plană, care poate să susțină această sarcină!
- Nu amplasați produsul pe cablul de alimentare.
- Nu instalați produsul în medii în care temperatura poate să scadă sub 0 °C.
- Lăsați o distanță de cel puțin 1 cm între mașină și mobilier.
- În cazul podelelor în trepte, nu amplasați produsul lângă margine sau pe o platformă.

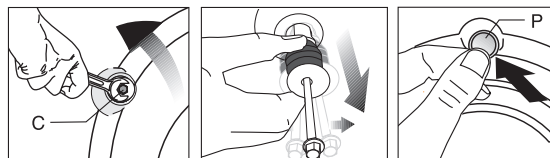
4.1.2 Demontarea ranforsării ambalajului



Înclinați mașina în spate pentru a îndepărta ranforsarea ambalajului. Îndepărtați ranforsarea ambalajului trăgând de bandă. Nu efectuați această operație de unul singur.

4.1.3 Demontarea șuruburilor de fixare pentru transport

- 1 Desfaceți toate șuruburile cu o cheie până când acestea se rotesc liber **(C)**.
- 2 Scoateți șuruburile de fixare pentru transport răsucindu-le ușor.
- 3 Introduceți capacele de plastic din punga manualului de utilizare în orificiile panoului spate. **(P)**



ATENȚIE: Demontați șuruburile de fixare pentru transport înainte de a utiliza mașina de spălat! În caz contrar, produsul se va deteriora.



Păstrați într-un loc sigur șuruburile de fixare pentru transport, pentru a le refolosi la următoarea mutare a mașinii de spălat.

Montați șuruburile de fixare pentru transport în ordinea inversă demontării.

Nu mutați produsul fără a monta șuruburile de fixare pentru transport!

4.1.4 Conectarea la rețeaua de apă



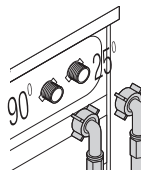
Pentru funcționarea produsului, presiunea sursei de alimentare cu apă trebuie să fie între 1 și 10 bari (0,1 – 1 MPa). Pentru ca mașina să funcționeze corect, din robinet trebuie să curgă 10 – 80 litri de apă pe minut. Dacă presiunea apei este mai mare, montați un reductor de presiune.

Dacă doriți să conectați produsul care are două prize de apă la o singură sursă de alimentare cu apă (rece), trebuie să montați opritorul furnizat pe recordul de apă caldă înainte de a folosi produsul. (Instrucțiune valabilă pentru produsele furnizate cu opritor.)



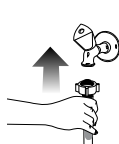
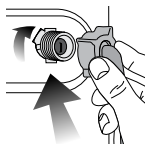
ATENȚIE: Modelele cu o singură priză de apă nu trebuie conectate la robinetul de apă caldă. În caz contrar, rufele vor fi deteriorate sau funcționarea mașinii va fi întreruptă de sistemul său de protecție.

ATENȚIE: Nu montați pe produsul nou furnizuri de alimentare cu apă vechi sau folosite. Riscăți pătarea hainelor.



Conectați furtunurile speciale de alimentare cu apă furnizate cu produsul la racordurile de alimentare cu apă ale produsului. Furtunul roșu (stânga) (max. 90 °C) este destinat alimentării cu apă caldă, iar furtunul albastru (dreapta) (max. 25 °C) este destinat alimentării cu apă rece.

Asigurați-vă că ați conectat corect apa caldă și apa rece atunci când instalați produsul. În caz contrar, hainele vor fi fierbinți la terminarea procesului de spălare și se pot uza.



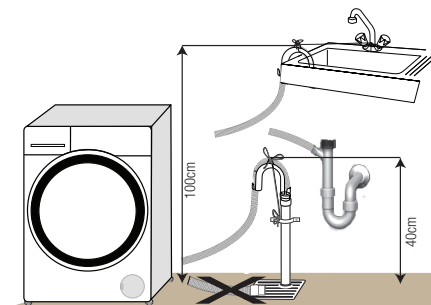
- 1 Strângeți manual piulițele furtunului. Nu folosiți instrumente pentru strângerea piulițelor.
- 2 După conectarea furtunurilor, verificați dacă nu există scurgeri la punctele de conectare deschizând complet robinetele. Dacă detectați scurgeri, închideți robinetul și desfaceți piulița. Strângeți la loc piulița după ce ați verificat garnitura. Pentru prevenirea posibilelor scurgeri de apă și a daunelor asociate cu acestea, mențineți robinetele închise atunci când nu folosiți produsul.

4.1.5 Conectarea furtunului de evacuare la canalizare

- Atașați capătul furtunului de evacuare direct la canalizare, la chiuvetă sau la cadă.



ATENȚIE: Casa dvs. va fi inundată dacă furtunul se desface din locașul său în timpul evacuării apei. Pericol de opărire datorită temperaturilor mari de spălare! Pentru a preveni aceste situații și a vă asigura că mașina realizează fără probleme procesele de alimentare cu apă și evacuare a apei, fixați bine furtunul de evacuare.



- Conectați furtunul de evacuare la o înălțime de cel puțin 40 cm și cel mult 100 cm.
- Dacă furtunul de evacuare este ridicat după ce a fost așezat la nivelul podelei sau aproape de pământ (mai puțin de 40 cm deasupra pământului), evacuarea apei se face mai greu, iar hainele pot să rămână excesiv de ude. Respectați înălțimile descrise în figură.

- Pentru a preveni scurgerea apei reziduale înapoi în mașină și pentru a ușura evacuarea, nu introduceți capătul furtunului în apa reziduală și nu îl introduceți mai mult de 15 cm în canalizare. Dacă este prea lung, scurtați-l.
- Capătul furtunului nu trebuie îndoit, nu trebuie călcat și nu trebuie strivit între canalizare și mașină.
- Dacă furtunul este prea scurt, adăugați un furtun de prelungire original. Lungimea furtunului nu trebuie să fie mai mare de 3,2 m. Pentru evitarea scurgerilor de apă, recordul dintre furtunul de prelungire și furtunul de evacuare al produsului trebuie realizată corect, folosind un colier adecvat pentru a se evita desprinderea și scurgerile.

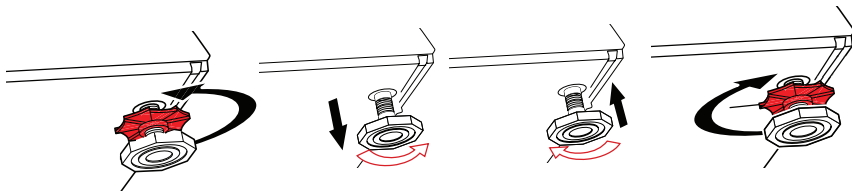
4.1.6 Reglarea picioarelor



ATENȚIE: Pentru ca produsul să funcționeze mai silențios și fără vibrații, acesta trebuie să fie orizontal și echilibrat pe picioarele sale. Echilibrați mașina reglându-i picioarele. În caz contrar, produsul se poate deplasa de la locul său, strivind obiecte și provocând probleme datorită vibrațiilor.

ATENȚIE: Nu utilizați unelte pentru a slăbi contrapiulițele. În caz contrar, acestea se pot deteriora.

- 1 Desfaceți manual contrapiulițele picioarelor.
- 2 Reglați picioarele până când mașina este stabilă și echilibrată.
- 3 Strângeți manual toate contrapiulițele.



4.1.7 Racordul electric

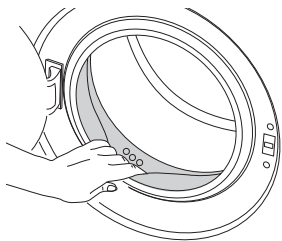
Conectați produsul la o priză împământată și protejată cu o siguranță de 16 A. Compania noastră nu își asumă responsabilitatea pentru daunele cauzate de utilizarea produsului fără împământare conformă cu reglementările locale.

- Racordul trebuie să respecte reglementările naționale.
- Ștecherul cablului de alimentare trebuie să fie ușor accesibil după instalare.
- Dacă siguranța sau întreruptorul existent are o capacitate mai mică de 16 amperi, apelați la un electrician calificat pentru a instala o siguranță de 16 amperi.
- Tensiunea prizei trebuie să fie identică cu tensiunea indicată în secțiunea „Specificații tehnice”.
- Nu conectați mașina folosind prelungitoare sau triplu ștechere.



ATENȚIE: Cablurile de curent deteriorate trebuie înlocuite de un agent de service autorizat.

4.1.8 Prima utilizare



Înainte de a utiliza produsul, asigurați-vă că ați făcut toate pregătirile conform instrucțiunilor din secțiunile „Instrucțiuni importante privind siguranța și mediul” și „Instalare”.

Înainte de a spăla rufe, porniți programul Curățare tambur. Dacă mașina nu este prevăzută cu acest program, aplicați metoda descrisă în secțiunea 4.4.2.



Folosiți o soluție anticalcar adecvată pentru mașini de spălat.

Este posibil ca în mașină să existe apă rămasă din timpul proceselor de control al calității. Aceasta nu afectează produsul.

4.2 Pregătire

4.2.1 Sortarea rufelor

- * Sortați rufele în funcție de material, culoare, grad de murdărire și temperatură de spălare permisă.
- * Respectați întotdeauna instrucțiunile de pe etichetele rufelor.

4.2.2 Pregătirea rufelor pentru spălare

- Rufele cu accesorii metalice, cum ar fi sutienele cu întărituri, cataramele sau nasturii metalici vor deteriora mașina. Îndepărtați piesele metalice sau spălați hainele într-un sac pentru rufe sau o față de pernă.
- Scoateți toate obiectele din buzunare, cum ar fi monedele, stilourile și agrafele, întoarceți buzunarele pe dos și periați-le. Astfel de obiecte pot deteriora produsul sau pot provoca zgomote.
- Puneți articolele mici precum șosetele de copii și ciorapii de nailon într-o pungă pentru rufe sau o față de pernă.
- Plasați perdelele în interior fără a le comprima. Îndepărtați accesoriile perdelelor.
- Închideți fermoarele, coaseți nasturii slăbiți și rupturile.
- Produsele cu eticheta „Spălare la mașină” sau „Spălare manuală” se spală folosind programul adecvat.
- Nu spălați împreună rufe colorate și rufe albe. Din obiectele noi de bumbac închise la culoare poate ieși multă vopsea. Spălați-le separat.
- Petele dificile trebuie tratate înainte de spălare. Dacă nu sunteți sigur, apălați la o curățătoare.
- Folosiți doar pigmenți și substanțe anti-calcar adecvate pentru mașinile de spălat. Urmați întotdeauna instrucțiunile de pe ambalaj.
- Spălați rufele delicate și pantalonii întorși pe dos.
- Păstrați articolele de îmbrăcăminte din lână de Angora în congelator timp de câteva ore înainte de a le spăla. Aceasta va reduce scămoșarea.
- Rufele care intră în contact cu substanțe cum sunt făina, praful de lămâie, lapte praf etc. trebuie scuturate bine înainte de a fi introduse în mașină. Astfel de pulberi și prafuri de pe rufe se pot acumula în timp pe componentele interne ale mașinii și pot cauza avarii.

4.2.3 Modalități de economisire a energiei

Informațiile de mai jos vă vor ajuta să utilizați acest produs într-o manieră ecologică și economică.

- Utilizați produsul la capacitatea maximă a programului selectat, însă nu îl supraîncărcați; vezi „Tabelul de programe și consumuri”. Vezi „Tabelul cu programe și consumuri”
- Respectați instrucțiunile de pe ambalajul detergentului.
- Spălați la temperaturi joase rufele cu grad redus de murdărire.
- Folosiți programele mai scurte pentru a spăla cantități mici de rufe cu grad redus de murdărire.
- Nu folosiți ciclul de prespălare și temperaturi mari pentru rufele care nu sunt foarte murdare sau pătate.
- Dacă urmează să uscați rufele într-un uscător, selectați cea mai mare viteză de centrifugare recomandată pentru procesul de spălare.
- Nu depășiți cantitatea de detergent recomandată pe ambalajul acestuia.

4.2.4 Introducerea rufelor

1. Deschideți ușa.
2. Introduceți rufele în mașină fără a le presa.
3. Împingeți și închideți ușa împingând-o până când auziți un sunet de blocare. Asigurați-vă că nu există rufe prinse la ușă. Ușa de serviciu este blocată în timpul programului de spălare. Ușa poate fi deschisă numai după terminarea programului.

4.2.5 Capacitatea corectă

Capacitatea maximă depinde de tipul de rufe, de gradul de murdărire și de programul de spălare selectat. Mașina reglează automat cantitatea de apă în funcție de greutatea rufelor introduse.

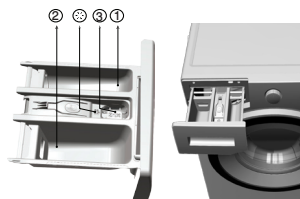


AVERTISMENT: Urmați informațiile din „Tabelul de programe și consumuri”. Eficiența spălării va scădea dacă mașina este supraîncărcată. În plus, pot apărea probleme legate de vibrații și zgomot.

4.2.6 Utilizarea detergentului și balsamului



Când folosiți detergent, balsam, apret, pigment, înălbitor, decolorant sau substanțe anti-calcar, citiți cu atenție instrucțiunile de pe ambalaj și respectați cantitățile recomandate. Folosiți un recipient de dozare dacă este disponibil.



Sertarul pentru detergent are trei compartimente:

- (1) pentru prespălare
- (2) pentru spălare
- (3) pentru balsam
- (⊕) în plus, există un sifon în compartimentul pentru balsam.

Detergent, balsam și alte substanțe de curățare

- Adăugați detergent și balsam înainte de începerea programului de spălare.
- În timpul ciclului de spălare, nu lăsați sertarul pentru detergent deschis!
- Dacă folosiți un program fără prespălare, nu puneți detergent în compartimentul pentru prespălare (compartimentul nr. „1”).
- Dacă folosiți un program cu prespălare, nu puneți detergent lichid în compartimentul pentru prespălare (compartimentul nr. „1”).
- Nu selectați un program cu prespălare dacă folosiți detergent în pungă sau în bilă. Amplasați punga sau bila cu detergent direct între rufe din mașină.

Dacă folosiți detergent lichid, introduceți-l în compartimentul principal de spălare (compartimentul numărul „2”).

Alegerea tipului de detergent

Tipul potrivit de detergent depinde de tipul și culoarea materialului.

- Utilizați detergenți diferiți pentru rufe colorate și rufe albe.
- Spălați rufe delicate numai cu detergenți speciali (detergenți lichizi, pentru lână etc.), utilizați exclusiv pentru rufe delicate.
- Când spălați rufe și cuverturi în culori închise se recomandă folosirea unui detergent lichid.
- Spălați rufe din lână folosind un detergent special pentru lână.



ATENȚIE: Folosiți doar detergenți pentru mașini de spălat.

ATENȚIE: Nu folosiți praf de săpun.

Dozarea detergentului

Cantitatea de detergent care trebuie folosită depinde de cantitatea de rufe, de gradul de murdărire și de duritatea apei.

- Nu depășiți cantitățile recomandate pe ambalajul detergentului pentru a evita spumarea excesivă, clătirea insuficientă, costurile ridicate și afectarea mediului.
- Folosiți mai puțin detergent pentru a spăla cantități mici de rufe sau rufe cu grad redus de murdărire.

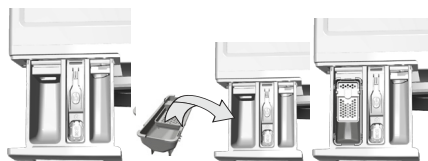
Utilizarea balsamului

Turnați balsamul în compartimentul pentru balsam al sertarului de detergent.

- Nu depășiți marcajul (>max<) de pe compartimentul pentru balsam.
- Dacă balsamul a devenit vâcos, diluați-l cu apă înainte de a-l turna în sertarul pentru detergent.

Utilizarea detergenților lichizi

Dacă produsul conține o cupă pentru detergent lichid:



- Puneți cupa pentru detergent lichid în compartimentul nr. „2”.
- Dacă detergentul lichid a devenit vâcos, diluați-l cu apă înainte de a-l turna în sertarul pentru detergent.

Dacă produsul nu conține o cupă pentru detergent lichid:

- Nu utilizați detergent lichid pentru prespălare.
- Detergentul lichid pătează hainele atunci când este folosită funcția Pornire temporizată. Dacă folosiți funcția Pornire temporizată, nu folosiți detergent lichid.

Utilizarea detergenților sub formă de gel și tablete.

- Dacă detergentul gel are o consistență lichidă și mașina nu are o cupă specială pentru detergent lichid, turnați detergentul gel în compartimentul principal pentru detergent în timpul primei alimentări cu apă. Dacă mașina este dotată cu o cupă pentru detergent lichid, turnați detergentul în cupă înainte de a porni programul.
- Dacă detergentul gel nu are o consistență lichidă sau este sub formă de capsule, puneți-l direct în tambur înainte de începerea spălării.
- Plasați detergentul tabletă în compartimentul principal de spălare (compartiment nr. „2”) sau direct în tambur înainte de spălare.

Utilizarea apretului

- Adăugați apretul lichid, apretul praf sau pigmentul în compartimentul pentru balsam. Nu folosiți împreună balsam și apret în același ciclu de spălare. Ștergeți interiorul mașinii cu o cârpă umedă și curată după ce folosiți apret.

Utilizarea produselor anti calcar

- Dacă este cazul, folosiți produse anti calcar destinate mașinilor de spălat.

Folosirea înălbitorilor

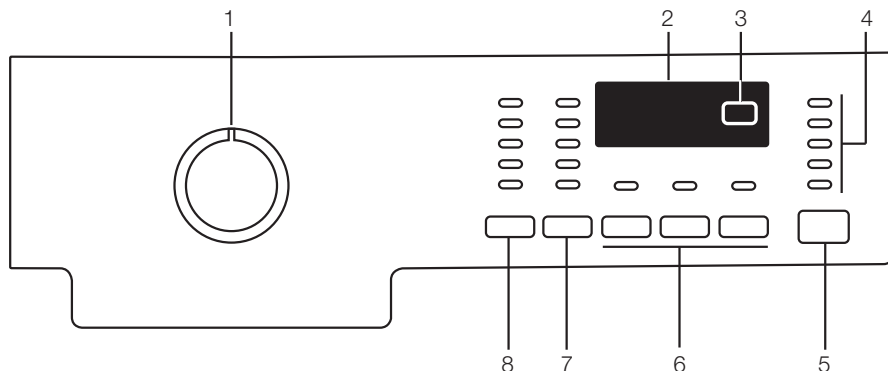
- Adăugați înălbitorul la începutul ciclului de spălare selectând un program de prespălare. Nu puneți detergent în compartimentul pentru prespălare. Ca alternativă, selectați un program cu clătire suplimentară și adăugați înălbitorul în timp ce mașina se alimentează cu apă din compartimentul pentru detergent în cursul primului ciclu de clătire.
- Nu amestecați înălbitorul cu detergentul.
 - Folosiți o cantitate mică (aprox. 50 ml.) de înălbitor și clătiți bine hainele, deoarece acesta poate cauza iritarea pielii. Nu turnați înălbitorul pe rufe și nu îl folosiți pentru rufe colorate.
 - Când utilizați decoloranți pe bază de oxigen, selectați un program care spală rufe la temperaturi mai scăzute.
 - Decolorantul pe bază de oxigen poate fi folosit împreună cu detergentul; dacă nu au aceeași consistență, introduceți mai întâi detergentul în compartimentul numărul „2” al sertarului pentru detergent și așteptați ca mașina să spele detergentul din compartiment. În timp ce mașina se alimentează în continuare cu apă, adăugați decolorantul în același compartiment.

4.2.7 Sfaturi pentru spălarea eficientă

		Rufe			
		Culori deschise și albe	Colorate	Negre/Culori închise	Delicate/Lână/Mătase
		(Interval de temperaturi recomandate în funcție de nivelul de murdărire: 40-90 °C)	(Interval de temperaturi recomandate în funcție de nivelul de murdărire: rece -40 °C)	(Interval de temperaturi recomandate în funcție de nivelul de murdărire: rece -40 °C)	(Interval de temperaturi recomandate în funcție de nivelul de murdărire: rece -30 °C)
Nivel de murdărire	Foarte murdare (pete dificile cum ar fi iarba, cafeaua, fructele și sângele.)	Poate necesita tratarea prealabilă a petelor sau prespălarea. Detergenții praf sau lichizi recomandați pentru rufe albe pot fi folosiți în dozele recomandate pentru haine foarte murdare. Se recomandă folosirea detergenților praf pentru curățarea petelor de argilă și pământ, precum și a petelor sensibile la înălbitori.	Detergenții praf sau lichizi recomandați pentru rufe colorate pot fi folosiți în dozele recomandate pentru haine foarte murdare. Se recomandă folosirea detergenților praf pentru curățarea petelor de argilă și pământ, precum și a petelor sensibile la înălbitori. Folosiți detergent fără înălbitori.	Detergenții lichizi recomandați pentru rufe colorate și culori întunecate pot fi folosiți în dozele recomandate pentru haine foarte murdare.	Se recomandă folosirea detergenților lichizi pentru rufe delicate. Rufe din lână și mătase trebuie spălate cu detergent special pentru lână.
	Grad normal de murdărire (De exemplu, urmele rămase pe guler și manșete)	Detergenții praf sau lichizi recomandați pentru rufe albe pot fi folosiți în dozele recomandate pentru haine cu grad normal de murdărire.	Detergenții praf sau lichizi recomandați pentru rufe colorate pot fi folosiți în dozele recomandate pentru haine cu grad normal de murdărire. Se vor folosi detergenți care nu conțin înălbitor.	Detergenții lichizi recomandați pentru rufe colorate și culori întunecate pot fi folosiți în dozele recomandate pentru haine cu grad normal de murdărire.	Se recomandă folosirea detergenților lichizi pentru rufe delicate. Rufe din lână și mătase trebuie spălate cu detergent special pentru lână.
	Grad redus de murdărire (Fără pete vizibile.)	Detergenții praf sau lichizi recomandați pentru rufe albe pot fi folosiți în dozele recomandate pentru haine cu grad redus de murdărire.	Detergenții praf sau lichizi recomandați pentru rufe colorate pot fi folosiți în dozele recomandate pentru haine cu grad redus de murdărire. Se vor folosi detergenți care nu conțin înălbitor.	Detergenții lichizi recomandați pentru rufe colorate și culori întunecate pot fi folosiți în dozele recomandate pentru haine cu grad redus de murdărire.	Se recomandă folosirea detergenților lichizi pentru rufe delicate. Rufe din lână și mătase trebuie spălate cu detergent special pentru lână.

4.3 Utilizarea produsului

4.3.1 Panou de comandă



1 - Buton selectare programe (Pozitia Pornit/Oprit)

2 - Afișaj

3 - Buton de Pornire temporizată

4 - Indicator de urmărire program

5 - Buton Pornire / Pauză

6 - Butoane pentru funcții auxiliare

7 - Buton de reglare a vitezei de centrifugare

8 - Buton de reglare a temperaturii

4.3.2 Pregătirea mașinii

Asigurați-vă că furtunurile sunt bine conectate. Conectați mașina la priză. Deschideți complet robinetul. Introduceți rufe în mașină. Adăugați detergent și balsam.

4.3.3 Selectarea programului

Selectați programul adecvat pentru tipul, cantitatea și gradul de murdărire al rufelor în concordanță cu datele din "Tabel de programe și consumuri" și "Temperatură" de mai jos.

90°C	Rufe din bumbac alb și lenjerie albă cu grad înalt de murdărire. (fețe de mășuțe de cafea, fețe de masă, prosoape, cearșafuri etc.)
60°C	Rufe din bumbac, lenjerie sau haine sintetice cu culori rezistente (cămăși, pijamale etc.) cu un grad normal de murdărire și lenjerie albă cu un grad redus de murdărire (lenjerie intimă etc.)
40°C- 30°C- Rece	Rufe amestecate, inclusiv materiale delicate (draperii etc.), sintetice și din lână.

Selectați programul dorit cu butonul de selectare programe.



Viteza maximă de centrifugare este limitată în funcție de tipul de țesătură corespunzător programului selectat.

Selectați programul luând în considerare tipul materialului, culoarea, gradul de murdărire și temperatura permisă a apei.

Selectați întotdeauna cea mai joasă temperatură recomandată. Temperaturile mai înalte determină un consum sporit de energie.

Pentru mai multe detalii referitoare la programe vezi „Tabel cu programe și consumuri”.

4.3.4 Programe principale

În funcție de tipul țesăturii, puteți alege unul din următoarele programe principale:

- **Bumbac**

Folosiți acest program pentru rufe din bumbac (cum ar fi cearșafuri, seturi de pilote și plapumă, prosoape, halate de baie, lenjerie, etc.) Hainele vor fi spălate intensiv la un ciclu de spălare mai lung.

- **Sintetice**

Folosiți acest program pentru spălarea materialelor sintetice (cămăși, bluze, textile din amestec sintetic și bumbac etc.). Va fi utilizat un ciclu de spălare mai delicat și mai scurt comparativ cu programul „Bumbac”. Pentru perdele și voaluri, se recomandă să folosiți programul Sintetice 40°C selectând și funcțiile de prespălare și anti-șifonare. Pentru spălarea textilelor din voal sau tui folosiți o cantitate redusă de detergent în compartimentul principal de spălare, deoarece acest tip de țesături favorizează formarea de spumă în exces. Nu puneți detergent în compartimentul pentru prespălare.

- **Lână**

Folosiți acest program pentru spălarea rufelor din lână. Selectați temperatura indicată pe etichetele hainelor. Folosiți detergenți speciali pentru articole de lână.

4.3.5 Programe suplimentare

Mașina de spălat este dotată cu programe suplimentare pentru cazuri speciale.



Programele suplimentare pot să difere în funcție de modelul mașinii.

- **Bumbac Eco**

Acest program permite spălarea rufelor rezistente din bumbac și a lenjeriei de pat cu cel mai mic consum de energie și apă față de restul programelor de spălare pentru bumbac. Temperatura apei poate varia față de temperatura declarată a ciclului de spălare. Durata programului poate fi scurtată automat în fazele finale ale programului dacă spălați o cantitate redusă de rufe (de ex. 1/2 din capacitate sau mai puțin). În acest caz, consumul de energie și de apă va fi și mai redus, asigurând o spălare mai economică. Această funcție este disponibilă la anumite modele dotate cu afișajul timpului rămas.

- **Spălare manuală**

Folosiți acest program pentru a spăla hainele de lână/delicate care au etichete cu "a nu se spăla în mașină", pentru care se recomandă spălarea manuală. Va fi utilizat un ciclu de spălare foarte delicat, pentru a preveni deteriorarea hainelor.

- **Expres 14 minute**

Folosiți acest program pentru a spăla rapid o cantitate redusă de haine din bumbac cu un grad scăzut de murdărire.

- **Mixt**

Folosiți acest program pentru a spăla împreună haine sintetice și din bumbac, fără a le sorta.

- **Cămăși 40**

Folosiți acest program pentru a spăla împreună cămăși din bumbac, materiale sintetice sau combinate.

- **Sport**

Folosiți acest program pentru a spăla hainele purtate pentru scurt timp, cum ar fi echipamentul de sport. Programul este adecvat pentru spălarea cantităților mici de haine mixte din bumbac și sintetice.

4.3.6 Programe speciale

Puteți selecta unul din următoarele programe, în funcție de situație:

- **Clătire**

Folosiți acest program când doriți să clătiți sau să apretați rufe separat.

- **Storcere Evacuare**

Folosiți acest program pentru efectuarea unui ciclu de centrifugare suplimentar sau pentru evacuarea apei din mașină.

Înainte de selectarea acestui program, selectați viteza de centrifugare dorită și apăsați pe butonul Pornire/Pauză. Pentru început apa din mașină va fi evacuată. Apoi rufele vor fi stoarse la viteza de centrifugare setată iar apa scursă din ele va fi evacuată.

Dacă doriți evacuarea apei fără centrifugarea rufelor, selectați programul Evacuare+centrifugare apoi selectați funcția Fără centrifugare cu ajutorul butonului pentru reglarea vitezei de centrifugare. Apăsați butonul Pornire / Pauză.



Folosiți o turație de centrifugare mai mică pentru rufe delicate.

4.3.7 Selectarea temperaturii

La selectarea unui program nou este afișată temperatura maximă pentru programul selectat.

Pentru a scădea temperatura, apăsați din nou pe butonul pentru reglarea temperaturii. Temperatura va scădea treptat.



Dacă programul nu a ajuns la etapa de încălzire puteți modifica temperatura fără a comuta la modul Pauză.

4.3.8 Selectare viteză centrifugare

Când selectați un program nou, este afișată viteza de centrifugare recomandată pentru acesta.

Pentru a scădea viteza de centrifugare, apăsați pe butonul pentru reglarea Vitezei de centrifugare. Viteza de centrifugare scade treptat. Apoi, în funcție de modelul produsului sunt afișate pe ecran opțiunile "Clătire prelungită" și "Fără centrifugare". Consultați secțiunea "Selectarea funcțiilor auxiliare" pentru explicații legate de aceste opțiuni.



Dacă programul nu a ajuns la etapa de centrifugare, puteți modifica viteza fără a comuta la modul Pauză.

Valori orientative pentru programele de rufe sintetice						
	Sarcină (kg)	Consum de apă (l)	Consum de energie (kWh)	Durata programului (min) *	Conținut de umezeală rămasă (%) ** ≤ 1000 rpm	Conținut de umezeală rămasă (%) ** > 1000 rpm
Rufe sintetice 60	2.5	45	0.90	01:50	45	40
Rufe sintetice 40	2.5	45	0.42	01:40	45	40

* Durata programului de spălare selectat este indicată pe afișajul mașinii. Este normal să survină mici diferențe între timpul afișat și cel real.

** Conținutul de umezeală rămasă poate să varieze în funcție de viteza de centrifugare selectată.

4.3.9 Tabel de programe și consumuri




RO						Funcții auxiliare							
Program		Greutate max. (kg)	Consum apă (l)	Consum energie (kWh)	Viteză max.***	Prespălare	Spălare rapidă	Ciătire suplimentară	Anti sifonare	Fara ciătire	Înnuiere	Ciătire suplimentară	Temperatură
Bumbac	90	5	66	2.25	1600	•	•	•	•	•	•	•	Rece-90
Bumbac	60	5	66	1.45	1600	•	•	•	•	•	•	•	Rece-90
Bumbac	40	5	66	0.85	1600	•	•	•	•	•	•	•	Rece-90
Bumbac Eco	60**	5	37	0.74	1600					•			40-60
Bumbac Eco	60**	2.5	30	0.62	1600					•			40-60
Bumbac Eco	40**	2.5	30	0.52	1600					•			40-60
Expres 14 minute	30	2	40	0.11	1400			•		•			Rece-30
Mixt	40	3	45	0.50	800	•	•	•	•	•	•	•	Rece-40
Sport	40	3	48	0.45	800	•	•	•	•	•	•	•	Rece-40
Spălare manuală	20	1	30	0.15	600								20
Lână	40	1.5	40	0.30	600			•		•		•	Rece-40
Cămăși 40	60	2.5	55	0.90	600	•	•	•	*	•	•		Rece-60
Sintetice	60	2.5	45	0.90	800	•	•	•	•	•	•	•	Rece-60
Sintetice	40	2.5	45	0.42	800	•	•	•	•	•	•	•	Rece-60


• : Selectabil

* : Selectat automat, nu poate fi anulat.

** : Program de etichetare energie (EN 60456 Ed.3)

*** : Dacă viteza maximă de centrifugare a mașinii este mai scăzută, puteți alege doar viteza maximă de centrifugare a mașinii.

 ** "Bumbac eco 40°C și Bumbac eco 60°C reprezintă cicluri standard." Aceste cicluri sunt cunoscute ca 'ciclu standard de spălare pentru program bumbac la 40°C' și 'ciclu standard de spălare pentru program bumbac la 60°C' și sunt indicate prin simbolurile   de pe panou.

 Funcțiile auxiliare din tabel pot diferi în funcție de modelul mașinii.

Consumul de apă și de energie poate varia în funcție de presiunea, duritatea și temperatura apei, temperatura ambientală, tipul și cantitatea de rufe, funcțiile auxiliare și viteza de centrifugare selectate și modificările tensiunii de alimentare.

Timpul necesar spălării cu programul ales este indicat pe afișajul mașinii. Este normal să survină mici diferențe între timpul afișat și cel real.

4.3.10 Selectarea funcției auxiliare

Utilizați următoarele funcții auxiliare, în funcție de necesități. Selectați funcțiile auxiliare dorite înainte de începerea programului. Puteți selecta sau anula funcții auxiliare compatibile cu programul selectat în timpul funcționării mașinii, fără apăsarea butonului Pornire/Pauză. Pentru a face acest lucru mașina trebuie să se afle cu o etapă înainte de funcția auxiliară pe care doriți să o selectați sau anulați.

Dacă funcția auxiliară nu poate fi selectată sau anulată indicatorul luminos corespunzător acesteia va clipi de 3 ori pentru avertizare.



Unele funcții nu pot fi selectate simultan. Dacă înainte de pornirea mașinii este selectată o a doua funcție auxiliară, incompatibilă cu cea anterior setată, aceasta va rămâne activă în timp ce prima va fi anulată. De exemplu, dacă se selectează Spălarea rapidă după ce a fost selectat Prespălarea, funcția Prespălarea va fi anulată iar cea de Spălarea rapidă va rămâne activă.

Funcțiile auxiliare incompatibile cu programul ales nu pot fi selectate. (Vezi "Tabel de programe și consumuri")

Butoanele pentru funcții auxiliare pot varia în funcție de modelul mașinii.

• Prespălare

Prespălarea este necesară numai pentru haine foarte murdare. Renunțând la prespălarea economisiți energie, apă, detergent și timp.



Se recomandă prespălarea fără detergent pentru voaluri și perdele.

• Spălarea rapidă

Această funcție poate fi folosită pentru programele "Bumbac" și "Sintetice". Scade timpul de spălare pentru hainele puțin murdare și numărul etapelor de clătire.



Când selectați această funcție, introduceți în mașină jumătate din capacitatea maximă de haine specificată în tabelul de programe.

• Clătire suplimentară

Prin această funcție se adaugă un ciclu de clătire în plus față de cel de după ciclul principal de spălare. Este diminuat astfel riscul afecțiunilor caracteristice unei piei sensibile (în cazul bebelușilor sau a alergiilor etc) datorate unor eventuale resturi de detergent.

• Anti sifonare

Această funcție permite șifonarea în mai mică măsură a hainelor spălate. Sunt diminuate mișcărilor cuvei și viteza de centrifugare pentru a preveni șifonarea hainelor. În plus, spălarea este efectuată folosind mai multă apă. Utilizați această funcție pentru rufe delicate care se șifonează ușor.

• Fara clătire

Dacă scoateți rufe imediat după terminarea programului, puteți folosi funcția de clătire prelungită pentru a preveni șifonarea rufelor. Apăsati butonul Pornire/Pauză după acest proces, în cazul în care doriți evacuarea apei fără centrifugarea rufelor. Programul se va relua și finaliza după evacuarea apei.

Pentru centrifugarea hainelor care au fost ținute în apă, reglați viteza de centrifugare și apăsați butonul Pornire / Pauză.

Programul continuă. Apa este scursă, rufe sunt centrifugate și programul este finalizat.

• Îndepărtarea părului de animale

Această funcție îndepărtează mai eficient de pe haine părul animalelor de companie.

Când selectați această funcție, la programul normal sunt adăugate etapele Prespălare și Clătire suplimentară. Astfel, părul de animale este îndepărtat mai eficient folosind mai multă apă (30%).



Nu spălați animalele de companie în mașina de spălat.

4.3.11 Pornire temporizată

Cu ajutorul funcției de Pornire temporizată pornirea programului poate fi amânată cu până la 19 ore. Intervalul de pornire temporizată poate fi mărit în etape de câte 1 oră.



Nu folosiți detergent lichid când folosiți funcția Pornire temporizată! Riscăți pătarea hainelor.

1. Deschideți ușa de serviciu, introduceți rufe, alimentați cu detergent etc.
2. Alegeți programul de spălare, temperatura, viteza de centrifugare, și, dacă este cazul, funcțiile auxiliare.
3. Selectați intervalul dorit apăsând butonul Pornire temporizată.
4. Apăsați butonul Pornire / Pauză. Este afișat intervalul de pornire temporizată setat. Se începe numărătoarea inversă spre pornirea temporizată. Simbolul “_” de lângă intervalul de pornire temporizată se deplasează în sus și în jos pe afișaj.



Puteți introduce rufe suplimentare în intervalul de pornire decalată.

5. La sfârșitul numărătorii inverse va fi afișată durata programului selectat. Simbolul “_” va dispărea, iar programul selectat va fi pornit.

Modificarea perioadei de pornire temporizată

Pentru a modifica intervalul în timpul numărătorii inverse:

1. Apăsați butonul de Pornire temporizată. Intervalul va crește cu 1 oră la fiecare apăsare de buton.
2. Pentru a reduce intervalul de pornire temporizată, apăsați repetat butonul Pornire temporizată până la afișarea intervalului dorit.

Anularea funcției Pornire temporizată

Dacă doriți să anulați numărătoarea inversă a pornirii temporizate și să începeți programul imediat:

1. Reglați intervalul de pornire temporizată la zero sau selectați un program rotind butonul pentru selectarea programului. Funcția de Pornire temporizată va fi anulată. Indicatorul Terminare/Anulare va clipi.
2. Selectați apoi programul pe care doriți să îl porniți.
3. Apăsați butonul Pornire / Pauză pentru a începe programul.

4.3.12 Pornirea programului

Apăsați butonul Pornire / Pauză pentru a începe programul. Indicatorul luminos de urmărire a programului se va aprinde.



Dacă timp de un minut nu este pornit nici un program sau nu este apăsată nici o tastă în cursul procesului de selectare a programului, mașina va intra în modul Pauză, iar nivelul de iluminare al indicatoarelor pentru temperatură, viteză și grad de încărcare se va reduce. Restul indicatoarelor luminoase se vor stinge. Indicatoarele luminoase se vor reaprindi la rotirea butonului pentru selectarea programului sau apăsarea oricărui alt buton.

4.3.13 Blocare pentru copii

Folosii această funcție pentru a evita modificarea setărilor de către copii. Evitați astfel modificarea setărilor în cursul ciclului de spălare.



Dacă butonul de selectare a programului este rotit în timp ce funcția Blocare pentru copii este activă, se afișează mesajul "Con". Blocarea pentru copii nu permite modificarea programului, temperaturii, vitezei de centrifugare și a funcțiilor auxiliare.

În timp ce funcția de Blocare pentru copii este selectată, programul selectat va continua să se desfășoare, chiar dacă este rotit butonul pentru selectarea programului.

În timp ce funcția de Blocare pentru copii este activă iar mașina este în funcțiune, puteți comuta la modul Pauză fără a dezactiva Blocarea pentru copii, rotind butonul pentru selectarea programului în poziția Pornit / Oprit. Programul poate fi repornit prin rotirea butonului de selectare a programului.

Pentru activarea Blocării pentru copii:

Apăsați și mențineți apăsat butonul funcțiilor auxiliare 1 și 2 timp de 3 secunde. Indicatoarele luminoase corespunzătoare primului și celui de al doilea buton pentru funcții auxiliare vor clipi în timpul celor 3 secunde cât sunt ținute apăstate.

Pentru dezactivarea Blocării pentru copii:

Apăsați și mențineți apăsat butonul funcțiilor auxiliare 1 și 2 timp de 3 secunde în timpul oricărui program. Indicatoarele luminoase corespunzătoare primului și celui de al doilea buton pentru funcții auxiliare vor clipi în timpul celor 3 secunde cât sunt ținute apăstate.



De asemenea puteți dezactiva Blocarea pentru copii când mașina nu execută niciun program, rotind butonul pentru selectarea programului în poziția Pornit / Oprit și apoi selectând un alt program.

Blocarea pentru copii nu este dezactivată când mașina își reia funcționarea după o pană de curent sau după ce a fost deconectată și reconectată la priză.

4.3.14 Etapele programului

Etapele unui program pot fi urmărite cu ajutorul indicatorului de urmărire a programului. La începerea fiecărei etape a programului, indicatorul aferent se aprinde și lumina pentru etapa terminată se stinge. Puteți modifica funcțiile auxiliare și setările legate de viteza de centrifugare și temperatură fără a opri derularea programului. În acest scop, programul trebuie să se afle într-o etapă dinaintea funcției pe care doriți să o modificați. Dacă modificarea nu este permisă, indicatoarele corespunzătoare clipească de 3 ori.



Mașina nu începe ciclul de centrifugare a rufelor dacă este activă funcția Clătire prelungită sau dacă se detectează dezechilibrarea mașinii datorită distribuției inegale a rufelor în cuvă.

4.3.15 Blocarea ușii de serviciu

Sistemul pentru blocarea ușii de serviciu împiedică deschiderea ușii în momentele în care nivelul apei nu permite acest lucru.

Când mașina este în modul Pauză, indicatorul luminos pentru ușa de serviciu clipește. Mașina verifică nivelul apei din interior. Dacă nivelul este corespunzător, indicatorul pentru Ușa de serviciu rămâne aprins timp de 1-2 minute, după care ușa poate fi deschisă.

Dacă nivelul apei este prea mare, indicatorul ușii de serviciu se stinge, iar ușa nu poate fi deschisă. Dacă este necesar să deschideți ușa în timp ce indicatorul ușii de serviciu este stins, anulați programul curent; consultați „Anularea programului”.

Modificarea setărilor după începerea programului

Trecerea mașinii în modul Pauză.

Pentru a trece mașina în modul Pauză în timpul unui program, apăsați butonul Pornire / Pauză. Indicatorul luminos corespunzător etapei în care a ajuns ciclul de spălare începe să clipească, indicând faptul că mașina se află în modul Pauză.

De asemenea, când ușa de serviciu este gata să fie deschisă, indicatorul acesteia va ilumina continuu.

Modificarea vitezei și temperaturii pentru funcțiile auxiliare

În funcție de etapa în care a ajuns programul, puteți anula sau activa funcțiile auxiliare; consultați „Selectarea funcțiilor auxiliare”.

De asemenea, puteți modifica viteza de centrifugare și temperatura; consultați „Selectarea vitezei de centrifugare” și „Selectarea temperaturii”.



Dacă nu este posibil să faceți modificări, indicatorul corespunzător va clipi de 3 ori.

4.3.16 Adăugarea sau scoaterea rufelor

Apăsați pe butonul Pornire / Pauză pentru ca mașina să treacă în modul „Pauză”. Indicatorul corespunzător etapei în care a ajuns ciclul de spălare la momentul întreruperii clipește. Așteptați ca ușa de serviciu să poată fi deschisă. Deschideți ușa de serviciu și adăugați sau scoateți rufe. Închideți ușa de serviciu. Efectuați eventualele modificări ale funcțiilor auxiliare, temperaturii și vitezei. Apăsați butonul Pornire / Pauză pentru a porni mașina.

4.3.17 Anularea programului

Pentru anularea programului, rotiți butonul de selectare a programului la un alt program. Programul anterior este anulat. Indicatorul luminos Terminare / Anulare se va aprinde pentru a indica anularea programului.

Programul este oprit când rotiți butonul de selectare a programului, însă apa din mașină nu este evacuată. Programul nou selectat va porni în funcție de etapa în care a fost anulat programul anterior. De exemplu, e posibil să fie adăugată apă sau să continue să spele cu apa existentă în mașină.



În funcție de etapa în care ați anulat programul anterior, poate fi necesar să adăugați detergent sau balsam de rufe pentru programul nou selectat.

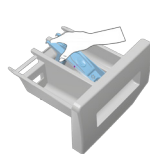
4.3.18 Mașina este dotată cu “modul Inactiv”.

Dacă în termen de aprox. 10 minute de la pornirea mașinii folosind butonul Pornit-Oprit nu se pornește niciun program sau nu se efectuează nicio acțiune, mașina se va opri automat. Afișajul și toate indicatoarele se vor stinge. Datele programului selectat vor fi afișate după apăsarea butonului Pornit / Oprit. Înainte de a porni programul, verificați corectitudinea setărilor selectate. Dacă este necesar, reluți-le. Aceasta nu reprezintă o eroare.

4.4 Întreținerea și curățarea

Prin curățarea periodică a produsului se extinde durata de folosință a produsului și sunt evitate probleme frecvente.

4.4.1 Curățarea sertarului de detergent



Curățați la intervale regulate sertarul pentru detergent (la fiecare 4-5 cicluri de spălare) conform ilustrației de mai jos, pentru a preveni acumularea reziduurilor de detergent.

Ridicați partea din spate a sifonului pentru a-l scoate așa cum este ilustrat.

Dacă se adună prea mult amestec de apă și balsam în compartimentul pentru balsam, sifonul trebuie curățat.

- 1 Apăsăți pe butonul punctat de pe sifonul din compartimentul pentru balsam și trageți înspre dumneavoastră pentru a scoate compartimentul din mașină.
- 2 Spălați în chiuvetă sertarul pentru detergent și sifonul cu multă apă caldă. Pentru a preveni intrarea în contact a reziduurilor cu pielea, curățați-l cu o perie în timp ce purtați mănuși.
- 3 Introduceți sertarul înapoi după curățare și asigurați-vă că este bine fixat.

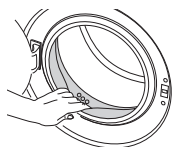
4.4.2 Curățarea ușii de încărcare și a tamburului

Este posibil ca, în timp, în mașină să se acumuleze reziduuri de balsam, detergent și impurități, provocând mirosuri neplăcute și afectând rezultatul spălării. Pentru a evita aceste probleme, folosiți programul **Curățare tambur**. Dacă mașina dvs nu este prevăzută cu programul **Curățare tambur**, utilizați programul **Bumbac-90** și selectați funcțiile suplimentare **Apă adițională** sau **Extra clătire**. Porniți programul fără rufe în mașină. Înainte de pornirea programului, puneți maxim 100 g de soluție anti-calcar în compartimentul principal pentru detergent (compartimentul nr. „2”). Dacă soluția anti-calcar este sub formă de tabletă, puneți o tabletă în compartimentul nr. 2. După terminarea programului, ștergeți interiorul burdufului cu o cârpă curată.



Repetăți procesul Curățare tambur la fiecare 2 luni.

Folosiți o soluție anticalcar adecvată pentru mașini de spălat.



După fiecare spălare, verificați dacă în tambur nu au rămas substanțe străine.

Dacă orificiile din burduf indicate în figură sunt înfundate, desfundați-le cu o scobitoare.

Obiectele metalice străine vor provoca pete de rugină pe tambur. Curățați petele de pe suprafața tamburului folosind substanțe de curățare pentru oțel inoxidabil.

Nu folosiți bureți de sârmă. Aceștia vor deteriora suprafețele vopsite, cromate și din plastic.

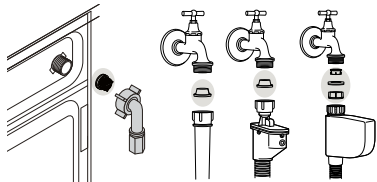
4.4.3 Curățarea carcasei și panoului de comandă

Ștergeți carcasa mașinii cu apă cu săpun sau cu detergent gel delicat și non-coroziv, după caz; ștergeți apoi carcasa cu o cârpă moale.

Folosiți numai o cârpă moale și umedă pentru curățarea panoului de comandă.

4.4.4 Curățarea filtrelor de alimentare cu apă

Filtrele sunt amplasate la capătul racordurilor de alimentare cu apă din partea posterioară a mașinii și în capătul dinspre robinet al furtunurilor de alimentare cu apă. Aceste filtre previn intrarea în mașina de spălat a substanțelor străine și impurităților din apă. Filtrele trebuie curățate, deoarece se murdăresc.



1. Închideți robinetele.
2. Demontați piulițele furtunurilor de alimentare cu apă pentru a putea accesa filtrele racordurilor de alimentare cu apă. Curățați-le cu o perie adecvată. Dacă filtrele sunt prea murdare, scoateți-le cu un clește și curățați-le.
3. Scoateți filtrele și garniturile din capetele plate ale furtunurilor de alimentare cu apă și curățați-le foarte bine sub jet de apă.
4. Montați la loc cu grijă garniturile și filtrele și strângeți manual piulițele furtunului.

4.4.5 Evacuarea apei rămase și curățarea filtrului pompei

Sistemul de filtrare al mașinii previne înfundarea pompei de evacuare a apei cu obiecte solide cum ar fi nasturii, monedele și fibrele de țesături. Astfel, apa va fi evacuată fără probleme și durata de funcționare a pompei va crește.

Dacă mașina nu evacuează apa, filtrul pompei este înfundat. Filtrul trebuie curățat de fiecare dată când se înfundă sau la fiecare 3 luni. Apa trebuie scursă înainte de a curăța filtrul pompei de evacuare.

În plus, înainte de transportarea mașinii (de ex. la schimbarea domiciliului) la temperaturi scăzute, pentru a preveni înghețarea apei, aceasta trebuie scursă complet.



ATENȚIE: Impuritățile rămase în filtrul pompei pot deteriora mașina sau pot cauza zgomote deranjante.

ATENȚIE: Dacă produsul nu este folosit, închideți robinetul, detașați furtunul de alimentare și scurgeți apa din interiorul mașinii pentru a evita înghețarea acesteia.

ATENȚIE: După fiecare folosire, închideți robinetul la care este conectat furtunul de alimentare cu apă.

Pentru a curăța filtrul murdar și pentru a evacua apa:

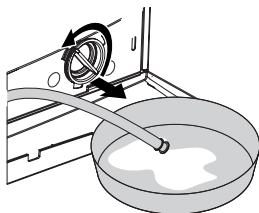
1. Scoateți mașina din priză.



ATENȚIE: Temperatura apei din interiorul mașinii se poate ridica până la 90 °C. Pentru a evita riscul de ardere, curățați filtrul după ce apa din mașină s-a răcit.

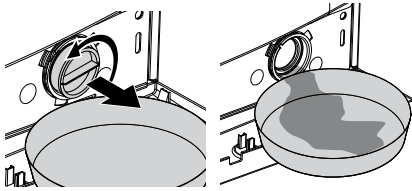
2. Deschideți capacul filtrului.
3. Urmați procedurile de mai jos pentru a scurge apa.

Dacă produsul este prevăzut cu un furtun de scurgere de urgență, pentru a scurge apa:



- a. Scoateți furtunul de scurgere de urgență din locașul acestuia
- b. Plasați un recipient mare la capătul furtunului. Scurgeți apa în recipient scoțând dopul de la capătul furtunului. Dacă recipientul se umple, montați dopul înapoi pe capătul furtunului. După golirea recipientului, repetați procedura de mai sus pentru a scurge complet apa din mașină.
- c. După scurgerea apei, montați dopul înapoi pe furtun și amplasați furtunul în locașul acestuia.
- d. Rotiți și demontați filtrul pompei.

Dacă produsul nu este prevăzut cu un furtun de scurgere de urgență, pentru a scurge apa:




- a. Amplasați un vas mare în fața filtrului pentru a colecta apa care se scurge din filtru.
- b. Deșurubați filtrul pompei (în sens anti orar) până când apa începe să curgă. Direcționați apa în recipientul din fața filtrului. Păstrați la îndemână o cârpă pentru a șterge apa vărsată.
- c. Când în mașină nu a mai rămas apă, scoateți complet filtrul deșurubându-l.

- 4 Curățați reziduurile din filtru precum și fibrele din jurul rotorului pompei, dacă este cazul.
5. Montați la loc filtrul.
6. Dacă capacul filtrului este compus din două bucăți, închideți-l apăsând lamela. Dacă este fabricat dintr-o singură piesă, așezați mai întâi lamelele pe partea interioară în locașul lor, apoi apăsați pe partea superioară pentru a-l închide.

Problemă	Motiv	Soluție
Programul nu poate fi pornit sau selectat.	A fost activat automat modul de protecție a mașinii de spălat din cauza unei probleme de alimentare (tensiune, presiunea apei etc.).	<ul style="list-style-type: none"> ♦ Pentru anularea programului, rotiți butonul de selectare a programului la un alt program. Programul anterior va fi anulat. (Consultați „Anularea programului”)
Rămâne apă în mașină.	Este posibil ca în mașină să existe apă rămasă din timpul proceselor de control al calității.	<ul style="list-style-type: none"> ♦ Aceasta nu este o defecțiune; apa nu deteriorează mașina.
Mașina nu se alimentează cu apă.	Robinetul este închis.	<ul style="list-style-type: none"> ♦ Porniți robinetele.
	Furtunul de alimentare cu apă este îndoit.	<ul style="list-style-type: none"> ♦ Îndreptați furtunul.
	Filtrul de alimentare cu apă este înfundat.	<ul style="list-style-type: none"> ♦ Curățați filtrul.
Mașina nu evacuează apa.	Ușa de încărcare este deschisă.	<ul style="list-style-type: none"> ♦ Închideți ușa.
	Furtunul de evacuare a apei este înfundat sau răsucit.	<ul style="list-style-type: none"> ♦ Curățați sau întindeți furtunul.
Mașina vibrează sau face zgomot.	Filtrul pompei este înfundat.	<ul style="list-style-type: none"> ♦ Curățați filtrul pompei.
	Mașina nu este echilibrată.	<ul style="list-style-type: none"> ♦ Reglați picioarele pentru a echilibra mașina.
	Filtrul pompei este obturat.	<ul style="list-style-type: none"> ♦ Curățați filtrul pompei.
	Șuruburile de fixare pentru transport nu sunt demontate.	<ul style="list-style-type: none"> ♦ Demontați șuruburile de fixare pentru transport.
	Sunt prea puține rufe în mașină.	<ul style="list-style-type: none"> ♦ Adăugați mai multe rufe în mașină.
	Mașina este supraîncărcată cu rufe.	<ul style="list-style-type: none"> ♦ Scoateți o parte din rufe din mașină sau distribuiți-le manual omogen în mașină pentru a o echilibra.
Curge apă de sub mașina de spălat.	Mașina atinge un obiect rigid.	<ul style="list-style-type: none"> ♦ Asigurați-vă că mașina nu atinge alte obiecte.
	Furtunul de evacuare a apei este înfundat sau răsucit.	<ul style="list-style-type: none"> ♦ Curățați sau întindeți furtunul.
Mașina s-a oprit imediat după începerea programului.	Filtrul pompei este înfundat.	<ul style="list-style-type: none"> ♦ Curățați filtrul pompei.
	Mașina de spălat se poate opri temporar din cauza tensiunii joase.	<ul style="list-style-type: none"> ♦ Își va relua programul când tensiunea va ajunge la un nivel normal.
Mașina evacuează apa imediat după alimentare.	Furtunul de evacuare este la înălțime incorectă.	<ul style="list-style-type: none"> ♦ Conectați furtunul de evacuare conform instrucțiunilor din manualul de utilizare.
În timpul spălării nu se vede apa din mașină.	Nivelul apei nu este vizibil din exteriorul mașinii de spălat.	<ul style="list-style-type: none"> ♦ Acest lucru nu reprezintă o defecțiune.
Ușa de încărcare nu poate fi deschisă.	Ușa este blocată din cauza nivelului apei din mașină.	<ul style="list-style-type: none"> ♦ Evacuați apa folosind programul Evacuare sau Centrifugare.
	Mașina încălzește apa sau este la etapa de centrifugare.	<ul style="list-style-type: none"> ♦ Așteptați terminarea programului.
	Este activat blocajul pentru copii. Blocajul ușii va fi dezactivat la câteva minute după terminarea programului.	<ul style="list-style-type: none"> ♦ Așteptați câteva minute ca ușa să fie deblocată.
Spălarea durează mai mult decât se specifică în manual.(*)	Presiune joasă a apei.	<ul style="list-style-type: none"> ♦ Mașina așteaptă până când este alimentată cu o cantitate suficientă de apă, pentru a evita spălarea necorespunzătoare din cauza apei insuficiente. Prin urmare, durata programului de spălare crește.
	Tensiunea este joasă.	<ul style="list-style-type: none"> ♦ Când tensiunea este joasă, durata programului de spălare este prelungită pentru a evita spălarea necorespunzătoare.
	Temperatură redusă a apei cu care este alimentată mașina.	<ul style="list-style-type: none"> ♦ Durata de încălzire a apei crește în sezonul rece. De asemenea, durata programului de spălare crește pentru a evita spălarea necorespunzătoare.
	Numărul de clătiri a sporit și / sau cantitatea de apă de clătire a sporit.	<ul style="list-style-type: none"> ♦ Mașina crește cantitatea de apă de clătire dacă este necesară clătirea suplimentară și adaugă o etapă de clătire dacă este cazul.
	Este posibil să se fi produs spumă în exces și să se fi activat sistemul automat de absorbție a spumei, datorită folosirii de detergent în exces.	<ul style="list-style-type: none"> ♦ Folosiți cantitatea recomandată de detergent.

Problemă	Motiv	Soluție
Cronometrul nu execută numărătoarea inversă. (Pe modelele cu afișaj) (*)	Cronometrul se poate opri în timpul alimentării cu apă.	<ul style="list-style-type: none"> ◆ Cronometrul începe numărătoarea inversă doar după ce mașina este alimentată cu o cantitate suficientă de apă. Pentru a asigura spălarea optimă, mașina de spălat așteaptă acumularea unei cantități suficiente de apă. Numărătoarea inversă este apoi reluată.
	Cronometrul se poate opri în timpul încălzirii apei.	<ul style="list-style-type: none"> ◆ Cronometrul nu va afișa numărătoarea inversă decât în momentul în care mașina ajunge la temperatura selectată.
	Cronometrul se poate opri în timpul etapei de centrifugare.	<ul style="list-style-type: none"> ◆ A fost activat sistemul de detectare automată a dezechilibrării datorită distribuției inegale a rufelor în tambur.
Cronometrul nu execută numărătoarea inversă. (*)	Rufele sunt dispuse neuniform în mașină.	<ul style="list-style-type: none"> ◆ A fost activat sistemul de detectare automată a dezechilibrării datorită distribuției inegale a rufelor în tambur.
Mașina nu trece la etapa de centrifugare. (*)	Rufele sunt dispuse neuniform în mașină.	<ul style="list-style-type: none"> ◆ A fost activat sistemul de detectare automată a dezechilibrării datorită distribuției inegale a rufelor în tambur.
	Mașina nu centrifughează dacă apa nu este evacuată complet. Este posibil să se fi produs spumă în exces și să se fi activat sistemul automat de absorbție a spumei, datorită folosirii de detergent în exces.	<ul style="list-style-type: none"> ◆ Verificați filtrul și furtunul de evacuare. ◆ Folosiți cantitatea recomandată de detergent.
Spălarea este necorespunzătoare: rufele devin gri. (**)	A fost folosit insuficient detergent o perioadă îndelungată de timp.	<ul style="list-style-type: none"> ◆ Folosiți cantitatea de detergent recomandată în funcție de duritatea apei și cantitatea de rufe.
	Rufele au fost spălate la temperatură joasă o perioadă lungă de timp. Detergent insuficient în zone cu apă dură.	<ul style="list-style-type: none"> ◆ Selectați temperatura adecvată pentru rufele de spălat. ◆ Utilizarea unei cantități insuficiente de detergent în apa dură provoacă aderența reziduurilor la rufe, care devin gri în timp. După apariția nuanței de gri, aceasta este dificil de îndepărtat. Folosiți cantitatea de detergent recomandată în funcție de duritatea apei și cantitatea de rufe.
	A fost folosit prea mult detergent.	<ul style="list-style-type: none"> ◆ Folosiți cantitatea de detergent recomandată în funcție de duritatea apei și cantitatea de rufe.
Spălarea este necorespunzătoare: petele persistă sau rufele nu sunt albite. (**)	A fost folosit insuficient detergent.	<ul style="list-style-type: none"> ◆ Folosiți cantitatea de detergent recomandată în funcție de duritatea apei și cantitatea de rufe.
	A fost introdusă o cantitate prea mare de rufe.	<ul style="list-style-type: none"> ◆ Nu supraîncărcați mașina. Introduceți cantitățile recomandate în „Tabelul de programe și consumuri”.
	Selectare incorectă a programului și temperaturii.	<ul style="list-style-type: none"> ◆ Selectați programul și temperatura adecvată pentru rufele de spălat.
	A fost folosit un tip incorect de detergent.	<ul style="list-style-type: none"> ◆ Folosiți detergent corespunzător.
	A fost folosit prea mult detergent.	<ul style="list-style-type: none"> ◆ Introduceți detergentul în compartimentul corect. Nu amestecați înălbitorul cu detergentul.
Spălarea este necorespunzătoare: pe rufe apar pete uleioase. (**)	Tamburul nu a fost curățat regulat.	<ul style="list-style-type: none"> ◆ Curățați regulat tamburul. Pentru detalii, consultați 4.4.2.
Spălarea este necorespunzătoare: rufele au un miros neplăcut. (**)	Pe tambur s-au format mirosuri și bacterii în urma spălării continue la temperaturi joase și/sau cu programe scurte.	<ul style="list-style-type: none"> ◆ Lăsați sertarul pentru detergent și ușa de serviciu întredeschise după fiecare spălare. Astfel, se va evita formarea unui mediu umed în mașină, favorabil bacteriilor.
Rufele se decolorează. (**)	A fost introdusă o cantitate prea mare de rufe. Detergentul folosit este umed.	<ul style="list-style-type: none"> ◆ Nu supraîncărcați mașina. ◆ Păstrați detergentul într-un recipient închis și uscat și nu îl supuneți la temperaturi excesive.
	A fost selectată o temperatură prea mare.	<ul style="list-style-type: none"> ◆ Selectați programul și temperatura în funcție de tipul și gradul de murdărire al rufelor.

Problemă	Motiv	Soluție
Mașina nu clătește bine.	Cantitatea, marca și condițiile de depozitare ale detergentului sunt inadecvate.	♦ Folosiți detergentul potrivit pentru mașina de spălat și pentru rufe dvs. Păstrați detergentul într-un recipient închis și uscat și nu îl supuneți la temperaturi excesive.
	Detergentul a fost introdus în compartimentul incorect.	♦ Dacă detergentul este introdus în compartimentul de prespălare fără a fi selectat ciclul de prespălare, mașina va introduce în cuvă acest detergent în timpul etapei de clătire sau tratare cu balsam. Introduceți detergentul în compartimentul corect.
	Filtrul pompei este înfundat.	♦ Verificați filtrul.
	Furtunul de evacuare este indoit.	♦ Verificați furtunul.
Rufe devin rigide după spălare. (**)	A fost folosit insuficient detergent.	♦ Folosirea unei cantități insuficiente de detergent în apa dură poate duce în timp la rigidizarea rufelor. Folosiți cantitatea de detergent recomandată în funcție de durezza apei.
	Detergentul a fost introdus în compartimentul incorect.	♦ Dacă detergentul este introdus în compartimentul de prespălare fără a fi selectat ciclul de prespălare, mașina va introduce în cuvă acest detergent în timpul etapei de clătire sau tratare cu balsam. Introduceți detergentul în compartimentul corect.
	Detergentul s-a amestecat cu balsamul.	♦ Nu amestecați balsamul cu detergentul. Curățați și spălați dozatorul cu apă fierbinte.
Rufe nu miros a balsam. (**)	Detergentul a fost introdus în compartimentul incorect.	♦ Dacă detergentul este introdus în compartimentul de prespălare fără a fi selectat ciclul de prespălare, mașina va introduce în cuvă acest detergent în timpul etapei de clătire sau tratare cu balsam. Curățați și spălați dozatorul cu apă fierbinte. Introduceți detergentul în compartimentul corect.
	Detergentul s-a amestecat cu balsamul.	♦ Nu amestecați balsamul cu detergentul. Curățați și spălați dozatorul cu apă fierbinte.
Reziduuri de detergent în sertarul pentru detergent. (**)	Detergentul a fost introdus în sertarul ud.	♦ Uscați sertarul pentru detergent înainte de a introduce detergentul.
	Detergentul este umed.	♦ Păstrați detergentul într-un recipient închis și uscat și nu îl supuneți la temperaturi excesive.
	Presiune joasă a apei.	♦ Verificați presiunea apei.
	Detergentul din compartimentul pentru spălarea principală s-a udat în timpul alimentării cu apă pentru prespălare. Orificiile compartimentului pentru detergent sunt înfundate.	♦ Verificați orificiile și desfundați-le dacă este cazul.
	Există o problemă cu valvele sertarului pentru detergent.	♦ Contactați un agent de service autorizat.
	Detergentul s-a amestecat cu balsamul.	♦ Nu amestecați balsamul cu detergentul. Curățați și spălați dozatorul cu apă fierbinte.
	Tamburul nu a fost curățat regulat.	♦ Curățați regulat tamburul. Pentru detalii, consultați 4.4.2.
Se formează spumă în exces în mașină. (**)	Se folosesc detergenți necorespunzători pentru mașina de spălat.	♦ Folosiți detergent corespunzător pentru mașina de spălat.
	A fost folosit prea mult detergent.	♦ Folosiți doar cantitatea recomandată de detergent.
	Detergentul a fost păstrat în condiții impropii.	♦ Păstrați detergentul într-un recipient închis și uscat. Nu păstrați detergentul în locuri excesiv de calduroase.
	Se generează spumă excesivă din cauza texturii materialelor cum ar fi tului.	♦ Folosiți cantități reduse de detergent pentru acest tip de materiale.
	Detergentul a fost introdus în compartimentul incorect. Se alimentează prea rapid cu balsam.	♦ Introduceți detergentul în compartimentul corect. ♦ Posibilă problemă cu valvele sau dozatorul de detergent. Contactați un agent de service autorizat.

Problemă	Motiv	Soluție
Se revarsă spumă din sertarul pentru detergent.	A fost folosit prea mult detergent.	<ul style="list-style-type: none"> ◆ Amestecați o lingură de balsam cu ½ litru de apă și turnați-l în compartimentul principal al sertarului pentru detergent.
		<ul style="list-style-type: none"> ◆ Puneți în mașină detergentul potrivit pentru programe și cantitatea de rufe maximă indicată în „Tabelul de programe și consumuri”. Când folosiți substanțe chimice suplimentare (de eliminat pete, clor etc.), reduceți cantitatea de detergent.
Rufe rămân umede la finalizarea programului. (*)	Este posibil să se fi produs spumă în exces și să se fi activat sistemul automat de absorbție a spumei, datorită folosirii de detergent în exces.	<ul style="list-style-type: none"> ◆ Folosiți cantitatea recomandată de detergent.
(*) Mașina nu trece la etapa de centrifugare când rufe nu sunt distribuite uniform în tambur pentru a preveni avarierea mașinii și a obiectelor din apropiere. Rufe trebuie aranjate și centrifugate din nou.		
(**) Nu se aplică curățarea regulată a tamburului. Curățați regulat tamburul. Consultați 4.4.2		
	ATENȚIE: Dacă nu puteți remedia problema, cu toate că ați parcurs instrucțiunile din această secțiune, consultați dealer-ul dvs. sau agentul de service autorizat. Nu încercați niciodată să reparați produsul defect pe cont propriu.	