

arctic

Masina de spalat automata

Manual de utilizare



AB101422XLWB



Numărul documentului : 2820530876_RO/ 22-03-23.(11:21)



HĂRTIE RECICLATĂ ȘI
RECICLABILĂ

1 Instrucțiuni generale de siguranță

Această secțiune include instrucțiuni de siguranță ce pot preveni răniurile și riscurile de deteriorare. Nici o garanție nu va fi valabilă în cazul nerespectării acestor instrucțiuni.

1.1 Protecția vieții umane și siguranța proprietății



AVERTIZARE!

- Nu amplasați niciodată produsul pe o pardoseală acoperită cu covor. În caz contrar, lipsa circulației aerului de sub mașină va duce la supraîncălzirea componentelor electrice. Aceasta poate provoca probleme produsului.
- Scoateți produsul din priză atunci când nu este în uz.
- Instalarea și depanarea produsului se vor efectua exclusiv de către agenți de service autorizați. Producătorul nu va fi răspunzător de daunele care pot surveni datorită procedurilor efectuate de persoane neautorizate.
- Furtunurile de alimentare cu apă și de evacuare trebuie să fie fixate în siguranță și să rămână neavariate. În caz contrar, există riscul scurgerii apei.

- Nu deschideți niciodată ușa de încărcare și nu scoateți filtrul atunci când încă mai există apă în mașină. În caz contrar, pot apărea riscul de inundație și de vătămare corporală cauzată de apa fierbinte.
- Nu forțați deschiderea ușii de încărcare când aceasta este blocată. Ușa se va deschide imediat după ce s-a terminat ciclul de spălare. Dacă ușa nu se deschide, aplicați soluțiile menționate pentru eroarea „Ușa de încărcare nu poate fi deschisă” în secțiunea Depanare. În cazul forțării deschiderii ușii de încărcare, ușa și mecanismul de închidere pot fi deteriorate.
- Folosiți numai detergenți, balsam și alte produse adecvate pentru mașini de spălat automate.
- Respectați întotdeauna instrucțiunile de pe eticheta textilelor și de pe ambalajul detergentului.

1.2 Siguranța suprafeței fierbinți



AVERTIZARE!

- Sticla ușii de încărcare devine prea fierbinte în timpul spălării la temperaturi ridicate. Așadar, nu permiteți în special copiilor să atingă sticla ușii de încărcare în timpul spălării.

1.3 Siguranța copiilor



AVERTIZARE!

- Acest produs poate fi folosit de copii începând cu vârsta de 8 ani și de persoane cu capacități fizice, senzoriale sau mentale incomplet dezvoltate sau fără experiență și cunoștințe, cu condiția să fie supravegheați sau instruiți cu privire la utilizarea în siguranță a produsului și la pericolele asociate cu acesta. Copiii nu trebuie să se joace cu aparatul. Lucrările de curățare și întreținere nu trebuie efectuate de copii, cu excepția cazului în care sunt supravegheați de cineva. Copiii cu vârsta mai mică de 3 ani trebuie să fie ținuti departe de produs, cu excepția cazurilor în care sunt supravegheați în continuu.
- Ambalajele sunt periculoase pentru copii. Păstrați materialele de ambalare într-un loc sigur, inaccesibil copiilor.
- Produsele electrice sunt periculoase pentru copii. Nu lăsați copii în apropierea produsului când acesta se află în funcțiune. Nu le permiteți să se joace cu produsul. Utilizați funcția de blocare pentru copii pentru a evita intervenția copiilor în funcționarea produsului.



AVERTIZARE!

- Nu uitați să închideți ușa de încărcare atunci când părăsiți camera în care se află produsul.
- Depozitați toți detergenții și aditivii într-un loc sigur, inaccesibil copiilor, prin închiderea capacului recipientului de detergent sau sigilarea ambalajului acestuia.

1.4 Siguranță electrică



PERICOL

- Dacă produsul are o defecțiune, nu îl utilizați decât după ce este remediată de un agent de service autorizat. Există riscul de electrocutare!
- Acest produs este proiectat pentru a-și relua funcționarea în cazul unei întreruperi de alimentare. Dacă doriți anularea programului, consultați secțiunea „Anularea programului”.
- Conectați produsul la o priză cu împământare protejată cu o siguranță de 16 A. Instalația de împământare trebuie să fie efectuată de către un electrician calificat. Compania noastră nu își asumă răspunderea pentru daunele cauzate de utilizarea mașinii fără împământare conform reglementărilor locale.



PERICOL

- Nu curățați niciodată produsul stropind sau turnând apă pe acesta! Există riscul de electrocutare!
- Nu atingeți niciodată fișa de alimentare cu mâinile ude! Nu decuplați niciodată produsul trăgând de cablu. Apăsați întotdeauna pe priză cu o mână și trageți fișa cu cealaltă mână.
- În timpul procedurilor de montare, întreținere, curățare și reparare produsul trebuie să fie decuplat.
- Dacă cablul de alimentare este deteriorat, acesta trebuie să fie înlocuit de către producător, service-ul autorizat, o persoană calificată (de preferat un electrician) sau de către o persoană desemnată de importator, pentru evitarea posibilelor riscuri.

2. Instrucțiuni importante referitoare la mediul înconjurător

2.1 Conformitatea cu Directiva DEEE



Acest produs este conform cu directiva DEEE a UE (2012/19/EU). Acest produs poartă un simbol de clasificare pentru deșeu de echipament electric și electronic (DEEE).

Acest aparat a fost produs cu componente și materiale de înaltă calitate care pot fi reutilizate și sunt potrivite pentru reciclare. Nu eliminați produsul împreună cu deșeurii menajere sau alt tip de deșeurii la sfârșitul duratei de utilizare a acestuia. Transportați-l la un centru de colectare pentru reciclarea echipamentului electric și electronic. Vă rugăm să consultați autoritățile locale pentru a vedea unde sunt localizate aceste centre de colectare.

Conformitate cu directiva RoHS:

Produsul pe care l-ați achiziționat este conform cu Directiva RoHS (2011/65/UE). Acesta nu conține materiale periculoase sau interzise specificate în această directivă.

2.2 Informații despre ambalaj

Ambalajele produsului sunt fabricate din materiale reciclabile conform reglementărilor privind protecția mediului din țara noastră. Nu eliminați ambalajele împreună cu gunoierii menajere sau cu alte deșeurii. Transportați-le la punctele de colectare ale materialelor de ambalare desemnate de autoritățile locale.

3. Destinația de utilizare

- Acest produs a fost proiectat pentru uz casnic. Nu este destinat utilizării comerciale și nu trebuie folosit în alte scopuri decât destinația de utilizare.
- Produsul trebuie utilizat doar pentru spălarea și clătirea rufelor a căror etichete permit acest lucru.
- Producătorul declină orice responsabilitate survenită ca urmare a utilizării sau transportului incorect.
- Durata de funcționare a produsului este de 10 ani. În această perioadă vor fi disponibile piese de schimb originale pentru menținerea aparatului în bună stare de funcționare.
- Acest aparat este destinat utilizării în gospodărie și altor utilizări similare, cum ar fi:
 - bucătării pentru personal în magazine, birouri și alte medii de lucru;
 - ferme;
 - pentru uzul clienților în hoteluri și alte medii de tip rezidențial;
 - medii de tip pensiune;
 - zone de uz comun în blocuri de locuit sau spălătorii publice.

4 Specificații tehnice

Nume sau marcă comercială furnizor	ARCTIC
Nume model	AB101422XLWB
	7158145700
Capacitate nominală (kg)	10
Viteză de centrifugare maximă (rpm)	1400
Încorporată	Nu
Înălțime (cm)	84
Lățime (cm)	60
Adâncime (cm)	64
Intrare apă simplă / Intrare apă dublă	• / -
• Disponibil	
Alimentare cu electricitate (V/Hz)	230 V / 50Hz
Curent total (A)	10
Putere totală (W)	2200
Cod principal model	928



INFORMAȚII

ENERGY

SUPPLIER'S NAME MODEL IDENTIFIER → (*)

A

- Informațiile despre model stocate în baza de date a produselor pot fi accesate vizitând următorul website și căutând codul de identificare a modelului (*) înscris pe eticheta caracteristicilor energetice.

<https://eprel.ec.europa.eu/>

Tabelul simbolurilor

Clătire	Centrifugare+Evacuare	Evacuare	Temperatură	Centrifugare	Nu Centrifugare	Apă de la robinet (Rece)	Lipsă de apă	Temporizare	Ușă Blocare	Coș Blocare	Porțit/Oprit	Porțire / Pauză	Nivel de murdărire	Adăugare haine	Program descărcat
Spălare	OK (Sfârșit)	Anulare	Anti șifonare+	Uscare	Uscare adițională	Uscare pentru așezare în dulap	Uscare pentru încălzire	Uscare temporizată	Curățare și purtare						

4.1 Instalarea

- Contactați cel mai apropiat agent de service autorizat pentru instalarea mașinii.
- Pregătirea locației și montajul electric, alimentarea cu apă și evacuarea apei uzate revin sub responsabilitatea clientului.
- Asigurați-vă că furtunurile de admisie și evacuare a apei, precum și cablul de alimentare, nu sunt pliate, strânse sau zdrobite, în timp ce împingeți produsul în locul acestuia după procedurile de instalare sau curățare.
- Asigurați-vă că montajul și conexiunile electrice ale mașinii sunt efectuate de un agent de service autorizat. Producătorul nu va fi răspunzător de daunele care pot surveni din cauza procedurilor executate de persoane neautorizate.
- Înainte de instalare, verificați dacă produsul are defecțiuni vizibile. Dacă are defecțiuni vizibile, nu îl instalați. Produsele avariate vă pun în pericol siguranța.

4.1.1 Locație corespunzătoare de montare

- Amplasați mașina pe o suprafață rigidă și orizontală. Nu o poziționați pe covoraș sau pe alte suprafețe similare.
- Atunci când mașina de spălat și uscătorul sunt așezate unul peste celălalt, greutatea totală a acestora - încărcate - este de 180 de kilograme. Amplasați mașina pe o pardoseală solidă și plană care are o capacitate portantă suficientă!
- Nu așezați produsul pe cablul de alimentare.
- Nu instalați produsul în locuri unde temperatura poate scădea sub 0°C.
- Se recomandă lăsarea unui spațiu în părțile laterale ale mașinii pentru a reduce vibrațiile și zgomotul
- Pe o pardoseală înclinată nu amplasați produsul în apropierea marginii sau pe o platformă.
- Nu așezați pe mașina de spălat surse de căldură precum plite, fiare de călcat, cuptoare, etc., și nu le folosiți pe produs.

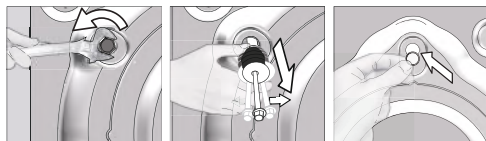
4.1.2 Îndepărtarea rigidizării ambalajului



Pentru îndepărtarea rigidizării ambalajului, înclinați mașina în spate. Îndepărtați rigidizarea ambalajului trăgând de panglică. Nu efectuați singur această operațiune.

4.1.3 Demontarea șuruburilor de fixare pentru transport

1. Slăbiți toate șuruburile cu o cheie potrivită până când acestea se rotesc liber.
2. Scoateți șuruburile de fixare pentru transport rotindu-le ușor.
3. Introduceți capacele de plastic furnizate în pungă cu manualul de utilizare în orificiile de pe panoul posterior.



AVERTIZARE!

- Demontați șuruburile de fixare pentru transport înainte de a utiliza mașina de spălat! În caz contrar, produsul se va deteriora.



INFORMAȚII

- Păstrați într-un loc sigur șuruburile de siguranță pentru a le refolosi când trebuie să mutați mașina de spălat.
- Montați șuruburile de siguranță pentru transport repetând în ordine inversă pașii procedurii de dezasblare.
- Nu mutați niciodată mașina fără a monta șuruburile de fixare pentru transport!

4.1.4 Racordarea alimentării cu apă



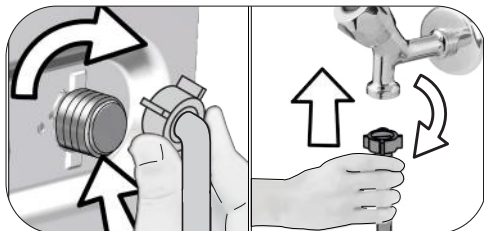
INFORMAȚII

- Pentru ca mașina să funcționeze corect, din robinet trebuie să curgă 10 – 80 litri de apă pe minut. Dacă presiunea apei este mai mare, montați un reductor de presiune.



AVERTIZARE!

- Modelele cu o singură priză de apă nu trebuie conectate la robinetul de apă caldă. În acest caz, rufele se pot deteriora sau produsul se va comuta la modul de protecție și nu va funcționa.



- 1 Strângeți manual toate piulițele furtunului. Nu folosiți unelte pentru strângerea piulițelor.
- 2 După ce ați terminat de racordat furtunul, verificați să nu existe scurgeri la punctele de racordare după ce deschideți robinetele la maximum. Dacă apar scurgeri, închideți robinetul și desfaceți piulița. Restrângeți piulița cu atenție după verificarea garniturii. Pentru prevenirea scurgerii apei și a daunelor aferente, țineți robinetele închise pe perioada cât nu folosiți mașina.

4.1.5 Racordarea furtunului de evacuare a apei

- Racordați capătul furtunului de scurgere direct la țeava de scurgere a apei, closet sau cadă.



AVERTIZARE!

- Casa dvs. va fi inundată dacă furtunul se desface din lăcașul acestuia în timpul evacuării apei. Mai mult, există riscul de opărire din cauza temperaturilor ridicate de spălare! Pentru a preveni astfel de situații și a vă asigura că mașina efectuează procesele de admisie de apă și evacuare fără nici o problemă, fixați bine furtunul de evacuare.



- Racordați furtunul la o înălțime minimă de 40 cm și o înălțime maximă de 100 cm.
- Dacă furtunul este ridicat după ce a fost așezat la nivelul pardoselii sau aproape de sol (la mai puțin de 40 cm deasupra solului), evacuarea apei se face mai greu, iar hainele pot ieși excesiv de ude. Așadar, respectați înălțimile descrise în figură.
- Pentru prevenirea scurgerii apei reziduale înapoi în mașină și pentru a permite o evacuare ușoară, nu introduceți capătul furtunului în apa reziduală și nu îl introduceți în scurgere mai mult de 15 cm. Dacă este prea lung, tăiați-l.
- Capătul furtunului nu trebuie îndoit, nu trebuie călcat și nu trebuie strivit între conducta de evacuare și mașină.
- Dacă furtunul este prea scurt, adăugați un furtun de prelungire original. Lungimea furtunului nu trebuie să fie mai mare de 3,2 m. Pentru evitarea defecțiunilor de scurgere a apei, racordul dintre furtunul de prelungire și furtunul de evacuare al mașinii trebuie să fie efectuat cu o clemă corespunzătoare pentru a nu se desface și a nu scăpa apă.

4.1.6 Reglarea picioarelor



AVERTIZARE!

- Pentru a vă asigura că produsul dvs. funcționează mai silențios și fără vibrații, acesta trebuie să fie orizontal și bine echilibrat pe picioarele sale. Echilibrați mașina reglându-i picioarele. În caz contrar, produsul se poate mișca din locul său și poate cauza probleme de îndoire sau vibrații.
- Nu folosiți unelte pentru a slăbi contrapiulițele. În caz contrar, acestea se pot deteriora.

- 1 Desfaceți manual contrapiulițele de pe picioare.
- 2 Reglați picioarele până când produsul este stabil și echilibrat.
3. Strângeți manual contrapiulițele.



4.1.7 Conexiunea electrică

Conectați produsul la o priză cu împământare protejată cu o siguranță de 16 A. Compania noastră nu își asumă răspunderea pentru daunele cauzate de utilizarea mașinii fără împământare conform reglementărilor locale.

- Conexiunea trebuie să respecte reglementările naționale în vigoare.
- Cablajul circuitului prizei de alimentare trebuie să fie suficient pentru cerințele aparatului. Este recomandată utilizarea unui Întrerupător de curent rezidual (GFCI)
- Fișa cablului de alimentare trebuie să fie ușor accesibilă după instalare.
- Dacă siguranța sau întrerupătorul existent are o capacitate mai mică de 16 amperi, apelați la un electrician calificat pentru a instala o siguranță de 16 amperi.
- Tensiunea prizei trebuie să fie identică cu tensiunea indicată în secțiunea „Specificatii tehnice”.
- Nu folosiți prelungitoare sau prize multiple.



AVERTIZARE!

- Cablurile de alimentare deteriorate trebuie înlocuite de un agent de service autorizat.

4.1.8 Utilizare inițială



Înainte de a începe să utilizați produsul, aveți grijă să efectuați pregătirile conform cu secțiunea „Instrucțiuni importante privind siguranța și mediul înconjurător”.

Pentru pregătirea produsului pentru spălarea rufelor, efectuați prima operațiune din programul Curățare cuvă. Dacă acest program

nu este disponibil pe mașina dumneavoastră, aplicați metoda care este descrisă în secțiunea 4.4.2



INFORMAȚII

- Folosiți o soluție anti-calcar adecvată pentru mașini de spălat.
- Este posibil ca în mașină să existe apă rămasă din timpul proceselor de control al calității. Aceasta nu deteriorează produsul.

4.2 Pregătirea

4.2.1 Sortarea rufelor

- Sortați rufele în funcție de material, culoare, gradul de murdărire și temperatura de spălare permisă.
- Respectați întotdeauna instrucțiunile de pe etichetele articolelor de îmbrăcăminte.

4.2.2 Pregătirea rufelor pentru spălare

- Rufele cu accesoriile metalice precum sutienele cu armătură, cataramele curelelor sau nasturii din metal vor deteriora mașina. Îndepărtați piesele metalice sau spălați hainele într-un sac pentru rufe sau o față de pernă.
- Scoateți toate obiectele din buzunare, cum ar fi monede, pixuri și agrafe de birou; întoarceți buzunarele pe dos și periați-le. Aceste obiecte pot deteriora mașina sau pot cauza probleme de zgomot.
- Puneți articolele mici precum șosetele de copii și ciorapii din nailon într-o pungă pentru rufe sau o față de pernă.
- Introduceți perdelele fără a le apăsa. Îndepărtați accesoriile perdelelor.
- Închideți fermoarele, coaseți nasturii desfăcuți, reparați rupturile.
- Produsele cu eticheta „Spălare la mașină” sau „Spălare manuală” se spală numai la un program adecvat.
- Nu spălați rufe colorate împreună cu rufe albe. Articolele de îmbrăcăminte noi și închise la culoare confecționate din bumbac eliberează o cantitate mare de colorant. Spălați-le separat.
- Petele dificile trebuie tratate corespunzător înainte de spălare. Dacă nu sunteți sigur/ă, încercați la o curățătorie.

- Utilizați doar coloranți/agenți de colorare și agenți anti-calcar care sunt potriviți pentru spălarea la mașină. Respectați întotdeauna instrucțiunile de pe ambalaj.
- Spălați rufe delicate și pantalonii întorși pe dos.
- Păstrați rufe din lână de Angora în congelator câteva ore înainte de spălare. Aceasta va reduce scămoșarea.
- Rufe care sunt expuse la materiale cum ar fi făina, praful de var, laptele praf, etc trebuie să fie scuturate bine înainte de introducerea lor în produs. Astfel de prafuri și pulberi de pe rufe se pot acumula în timp pe componentele interne ale mașinii și pot cauza avarii.

4.2.3. Sugestii pentru economia de energie și apă

Informațiile de mai jos vă vor ajuta să utilizați mașina într-o manieră ecologică și cu economie de energie/apă.

- Utilizați produsul la cea mai ridicată capacitate de încărcare permisă pentru programul pe care l-ați selectat, dar nu o supraîncărcați. Consultați „Tabel de programe și consum”.
- Respectați instrucțiunile privind temperatura de pe ambalajul detergentului.
- Spălați la temperaturi joase rufe cu grad redus de murdărire.
- Folosiți programe mai scurte pentru a spăla cantități mici de rufe cu grad redus de murdărire.
- Nu folosiți ciclul de prespălare și temperaturi mari pentru rufe care nu sunt foarte murdare sau pătate.
- Dacă doriți să uscați rufe în uscător, selectați viteza de centrifugare maximă recomandată pentru programul de spălare.
- Nu utilizați o cantitate de detergent mai mare decât cea recomandată pe ambalajul acestuia.

4.2.4 Încărcarea rufelor

1. Deschideți ușa de încărcare.
2. Introduceți articolele în mașină fără a le înghesui.
3. Închideți ușa împingând-o până când auziți un sunet de blocare. Asigurați-vă că nu sunt rufe prinse în ușă. Ușa de încărcare este blocată în timpul programului de spălare. Ușa se va debloca imediat după ce s-a terminat ciclul de spălare. Puteți atunci deschide ușa de încărcare. Dacă ușa nu se deschide, aplicați soluțiile menționate pentru eroarea „Ușa de serviciu nu poate fi deschisă” în secțiunea Depanare.

4.2.5 Capacitatea corectă de încărcare

Capacitatea maximă de încărcare depinde de tipul de rufe, gradul de murdărire și de programul de spălare dorit.

Mașina reglează automat cantitatea de apă în funcție de greutatea rufelor pe care le introduceți în interior.



AVERTISMENT

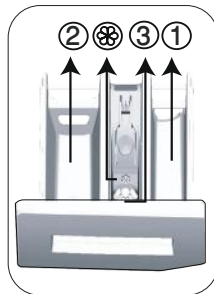
- Urmați informațiile din secțiunea „Tabel de programe și consum”. În momentul supraîncărcării, performanța de spălare a mașinii va scădea. Suplimentar, pot apărea probleme legate de vibrații și zgomot.

4.2.6 Utilizarea detergentului și a balsamului



INFORMAȚII

- În momentul când folosiți detergent, balsam, apret, colorant, înălbitor sau soluție anti-calcar; citiți cu atenție instrucțiunile înscrise pe ambalaj și respectați cantitățile recomandate. Folosiți un recipient de dozare, dacă este disponibil.



Sertarul pentru detergent este compus din trei compartimente:

- (1) pentru prespălare
- (2) pentru spălarea principală
- (3) pentru balsam
- (☼) în plus, există un sifon în compartimentul pentru balsam.

Detergent, balsam și alte substanțe de curățare

- Adăugați detergent și balsam înainte de începerea programului de spălare.
- Nu lăsați sertarul pentru detergent deschis în timp ce programul funcționează!
- Dacă folosiți un program fără prespălare, nu puneți detergent în compartimentul pentru prespălare (compartimentul nr. „1”).
- Într-un program cu prespălare, nu puneți detergent lichid în compartimentul de prespălare (compartimentul nr. „1”).
- Nu selectați un program cu prespălare dacă folosiți detergent în pungă sau bilă de dozare. Introduceți punga sau bila de detergent direct între rufe din mașină.

- Dacă utilizați detergent lichid, nu uitați să puneți o măsură de detergent lichid în compartimentul de spălare principal (compartimentul nr. „2”).

Alegerea tipului de detergent

Tipul detergentului care trebuie folosit depinde de programul de spălare și de tipul și culoarea țesăturii.

- Utilizați detergenți diferiți pentru rufe colorate și rufe albe.
- Spălați hainele delicate numai cu detergenți speciali (detergent lichid, șampon de lână etc.) pentru haine delicate, folosind programele sugerate.
- Când spălați rufe și cuverturi în culori închise se recomandă folosirea unui detergent lichid.
- Spălați rufele din lână folosind programul sugerat și un detergent special pentru lână.
- Examinați descrierile programelor pentru a identifica programele sugerate pentru diverse textile.
- Toate recomandările cu privire la detergenți sunt valabile pentru intervalele de temperatură selectabile ale programelor.



AVERTISMENT

- Folosiți doar detergenți produși special pentru mașini de spălat.
- Nu folosiți praf de săpun.

Dozarea detergentului

Cantitatea de detergent care trebuie folosită depinde de cantitatea de rufe, de gradul de murdărire și de duritatea apei.

- Nu depășiți cantitățile recomandate pe ambalaj pentru a evita probleme de tipul acumulării de spumă în exces, clătire insuficientă, costuri ridicate și protecția mediului.
- Folosiți mai puțin detergent pentru a spăla cantități mici de rufe sau rufe cu grad redus de murdărire.

Utilizarea balsamului

Turnați balsamul în compartimentul pentru balsam al sertarului de detergent.

- Nu depășiți semnul nivelului (>max<) indicat pe compartimentul balsamului.
- Dacă balsamul și-a pierdut fluiditatea, diluați-l cu apă înainte de a-l pune în sertarul pentru detergent.



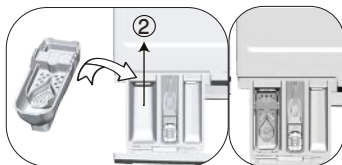
AVERTISMENT

- Nu utilizați detergenți lichizi sau alte produse de curățare, altele decât balsamurile de țesături produse pentru mașinile de spălat, pentru a înmuia hainele.

Utilizarea detergenților lichizi

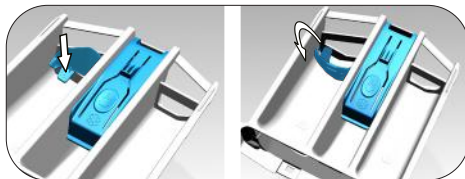
Dacă produsul conține un recipient pentru detergent lichid:

- Introduceți recipientul pentru detergent lichid în compartimentul nr „2”.
- Dacă detergentul lichid și-a pierdut fluiditatea, diluați-l cu apă înainte de a-l introduce în sertarul de detergent.



Dacă produsul este dotat cu o piesă pentru detergent lichid:

- Când doriți să folosiți detergent lichid, apăsați pe punctul indicat pentru a roti dispozitivul. Partea care cade va reprezenta un obstacol pentru detergentul lichid.
- Dacă este necesar, curățați dispozitivul cu apă atunci când este la locul său sau după ce îl scoateți.
- Dacă folosiți detergent pulbere, dispozitivul trebuie fixat în poziția superioară.



Dacă produsul nu conține un recipient pentru detergent lichid:

- Nu utilizați detergent lichid pentru prespălare în cadrul unui program care include prespălare.
- Detergentul lichid pătează hainele atunci când este folosită funcția „Timp de finalizare” pentru a porni programul cu întârziere. Dacă veți folosi funcția Timp de finalizare, nu utilizați detergent lichid.

Utilizarea detergentilor sub formă de gel și tablete

- Dacă detergentul gel are o consistență lichidă și mașina nu are un recipient special pentru detergent lichid, puneți detergentul gel în compartimentul principal pentru detergent în timpul primei alimentări cu apă. Dacă mașina este dotată cu un recipient pentru detergent lichid, turnați detergentul în acesta înainte de a porni programul.
- Dacă detergentul gel nu are o consistență lichidă sau este sub formă de tablete, puneți-l direct în tambur înainte de începerea spălării. • Introduceți tabletele de detergent în compartimentul principal al sertarului (compartimentul nr. „2”) sau direct în tambur înainte de spălare.

Utilizarea apretului

- Adăugați apret lichid, apret sub formă de pudră sau colorant de material în compartimentul de balsam.
- Nu utilizați împreună balsam și apret în același ciclu de spălare.
- Ștergeți interiorul mașinii cu o lavetă umedă și curată după ce folosiți apret.

Utilizarea produselor anti calcar

- Dacă este cazul, folosiți substanțe anti calcar destinate mașinilor de spălat.

Folosirea înălbitorilor

- Selectați un program cu prespălare și adăugați înălbitor la începutul prespălării. nu introduceți detergent în compartimentul de prespălare. Ca alternativă, selectați un program cu clătire suplimentară și adăugați înălbitorul în timp ce mașina se alimentează cu apă din compartimentul pentru detergent în cursul primului ciclu de clătire.
- Nu utilizați înălbitor și detergent prin amestecarea acestora.
- Folosiți o cantitate mică (aprox. 50 ml) de înălbitor și clătiți bine hainele, deoarece poate cauza iritarea pielii.
- Nu turnați înălbitorul pe haine.
- Nu utilizați înălbitorul pe articolele colorate.
- În momentul când utilizați înălbitor pe bază de oxigen, selectați un program care spală rufe la temperatură scăzută.

- Înălbitorii pe bază de oxigen pot fi utilizați împreună cu detergentul. Cu toate acestea, dacă nu au aceeași consistență cu a detergentului, puneți prima dată detergentul în compartimentul nr. „2” din sertarul pentru detergent și așteptați până când detergentul a fost evacuat de apa alimentată de mașină. În timp ce produsul continuă să se alimenteze cu apă, adăugați înălbitorul în același compartiment.

4.2.7 Sugestii pentru spălare eficientă

		Haine			
		În culori deschise și albe	Colorate	Negre/În culori închise	Articole delicate/din lână/mătase
		(Interval de temperaturi recomandat în funcție de gradul de murdărire: 40-90 °C)	(Intervalul de temperatură recomandat în funcție de gradul de murdărire: rece - 40 °C)	(Intervalul de temperatură recomandat în funcție de gradul de murdărire: rece - 40 °C)	(Intervalul de temperatură recomandat în funcție de gradul de murdărire: rece - 30 °C)
Nivel de murdărire	Grad ridicat de murdărire (pete dificile cum ar fi cele de iarbă, cafea, fructe și sânge.)	Poate necesita tratarea prealabilă a petelor sau prespălarea. Detergenții pulbere sau lichizi recomandați pentru rufe albe pot fi folosiți în dozele recomandate pentru rufe cu grad ridicat de murdărire. Se recomandă folosirea detergenților praf pentru curățarea petelor de argilă și pământ, precum și a petelor sensibile la înălbitori.	Detergenții praf sau lichizi recomandați pentru rufe colorate pot fi folosiți în dozele recomandate pentru rufe cu grad ridicat de murdărire. Se recomandă folosirea detergenților praf pentru curățarea petelor de argilă și pământ, precum și a petelor sensibile la înălbitori. Folosiți detergent fără înălbitori.	Detergenții lichizi recomandați pentru rufe colorate și culori închise pot fi folosiți în dozele recomandate pentru haine cu grad ridicat de murdărire.	Se recomandă folosirea detergenților lichizi pentru rufe delicate. Rufe din lână și mătase trebuie spălate cu detergent special pentru lână.
	Grad normal de murdărire (De exemplu, urmele rămase pe guler și manșete)	Detergenții pulbere sau lichizi recomandați pentru rufe albe pot fi folosiți în dozele recomandate pentru haine cu grad normal de murdărire.	Detergenții pulbere sau lichizi recomandați pentru rufe colorate pot fi folosiți în dozele recomandate pentru haine cu grad normal de murdărire. Trebuie utilizați detergenți care nu conțin înălbitor.	Detergenții lichizi recomandați pentru rufe colorate și culori închise pot fi folosiți în dozele recomandate pentru haine cu grad normal de murdărire.	Se recomandă folosirea detergenților lichizi pentru rufe delicate. Rufe din lână și mătase trebuie spălate cu detergent special pentru lână.
	Grad redus de murdărire (Fără pete vizibile.)	Detergenții pulbere sau lichizi recomandați pentru rufe albe pot fi folosiți în dozele recomandate pentru haine cu grad redus de murdărire.	Detergenții pulbere sau lichizi recomandați pentru rufe colorate pot fi folosiți în dozele recomandate pentru haine cu grad redus de murdărire. Trebuie utilizați detergenți care nu conțin înălbitor.	Detergenții lichizi potriviți pentru rufe colorate și culori închise pot fi folosiți în dozele recomandate pentru haine cu grad redus de murdărire.	Se recomandă folosirea detergenților lichizi pentru rufe delicate. Rufe din lână și mătase trebuie spălate cu detergent special pentru lână.

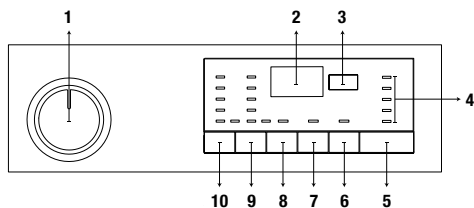
4.2.8 Durata afișată a programului

Puteți vedea durata programului pe afișajul mașinii în timp ce selectați programul. În funcție de cantitatea de rufe încărcată în mașină, spuma, condițiile dezechilibrate de încărcare, fluctuațiile de alimentare cu curent, presiunea apei și setările de program, durata programului se ajustează automat în timpul funcționării acestuia.

SITUAȚIE SPECIALĂ: La pornirea programelor de Bumbac și Bumbac Eco, afișajul indică durata pentru o încărcare pe jumătate, acesta fiind cel mai frecvent caz. În 20-25 de minute după pornirea programului, mașina detectează cantitatea reală de încărcare. În cazul în care cantitatea încărcată detectată este mai mare decât jumătate din cantitatea ce poate fi încărcată, programul de spălare se va ajusta iar durata programului va crește automat. Puteți urmări această schimbare pe afișaj.

4.3 Utilizarea produsului

4.3.1 Panou de control



- 1 - Buton de selectare a programului (Poziția superioară Pornit / Oprit)
- 2 - Afișaj
- 3 - Buton reglare timp de finalizare
- 4 - Indicator urmărire program
- 5 - Buton Pornire / Pauză
- 6 - Buton Funcție auxiliară 3
- 7 - Buton Funcție auxiliară 2
- 8 - Buton Funcție auxiliară 1
- 9 - Buton Reglare viteză de centrifugare
- 10 - Buton Reglare temperatură

4.3.2 Pregătirea mașinii

1. Asigurați-vă că furtunurile sunt bine conectate.
2. Conectați mașina la priză.
3. Deschideți complet robinetul.
4. Puneți rufe în mașină.
5. Adăugați detergent și balsam de rufe.

4.3.3 Selectarea programului și sfaturi pentru spălarea eficientă

1. Selectați programul adecvat pentru tipul, cantitatea și gradul de murdărire al rufelor în concordanță cu datele din tabelele „Programe și consumuri” și „Temperatură” de mai jos.
2. Selectați programul dorit cu ajutorul butonului Selectare program.

4.3.4 Tabel de programe și consumuri

RO					Funcției auxiliare					
Program		Greutate max. (kg)	Consum apă (l)	Consum energie (kWh)	Viteză max.	Spălare rapidă	Prespălare	Ciătire suplimentară	Anti sifonare+	Interval de temperaturi selectabile °C
Bumbac	90	10	98	2,65	1400	•	•	•	•	Rece-90
	60	10	98	1,92	1400	•	•	•	•	Rece-90
	40	10	95	1,11	1400	•	•	•	•	Rece-90
Eco 40-60	40 ***	10	59,9	0,915	1400					40-60
	40 ***	5	55	0,595	1400					40-60
	40 ***	2,5	45	0,365	1400					40-60
Sintetice	60	4	75	1,40	1200	•	•	•	•	Rece-60
	40	4	73	0,95	1200	•	•	•	•	Rece-60
Spălare Rapidă / Expres 14'	90	10	76	2,30	1400	•		•	•	Rece-90
	60	10	76	1,30	1400	•		•	•	Rece-90
	30	10	76	0,25	1400	•		•	•	Rece-90
Spălare Rapidă / Expres 14'+Spălare rapidă Mixt	90	2	48	0,15	1400	•		•	•	Rece-90
	40	4	75	1,00	800	•	•		•	Rece-40
Lână / Spălare manuală	40	2	55	0,55	1200			•		Rece-40
Materiale delicate	40	4	58	0,80	800			•		Rece-40
Perdele	40	2	90	0,80	800		•	*		Rece-40
Jeans / Culoari închise	40	4	88	1,05	1200	•	•	*	•	Rece-40
Anti-pete	60	5	85	1,70	1400	•	•			30-60
Cuverturi și Pături / Geci cu puf	40	-	105	1,90	800			•		40-60
Cămăși	60	4	70	1,90	800	•	•	•	•	40-60
Anti-alergic+	60	9	139	3,10	1400			*		40-90
Curățarea tamburului	90	-	85	0,90	600					90

• : Selectabil

*: Selectat automat, nu poate fi anulat.

***: Eco 40-60 cu selectare a temperaturii de 40°C este programul test în conformitate cu EN 60456:2016/A11:2020 și cu eticheta energetică a Regulamentului Delegat al Comisiei (UE) 2019/2014

-: A se vedea descrierea programului pentru încărcare maximă.



INFORMAȚII

- Consumul de apă și energie poate varia, fiind supus schimbărilor de presiune, duritate și temperatură a apei, ale temperaturii ambientale, tipului și cantității de rufe, selectării funcțiilor auxiliare și a vitezei de centrifugare și a schimbărilor valorilor tensiunii electrice.
- Puteți vedea timpul de spălare pe afișajul mașinii dumneavoastră când selectați un program. În funcție de cantitatea de rufe pe care ați încărcat-o în mașina dumneavoastră, poate fi o diferență de 1 - 1,5 ore între durata afișată pe afișaj și durata efectivă a ciclului de spălare. Durata va fi corectată automat imediat după ce începe programul de spălare.
- Funcțiile auxiliare din tabel pot varia în funcție de modelul mașinii.
- Modurile de selecție a funcțiilor auxiliare pot fi modificate de compania producătoare. Modurile de selecție existente pot fi eliminate și se pot adăuga moduri noi.
- Selectați întotdeauna cea mai scăzută temperatură corespunzătoare. Cele mai eficiente programe în ceea ce privește consumul de energie sunt, în general, cele care au performanțe la temperaturi scăzute și durată mai mare.
- Zgomotul și conținutul de umezeală rămase sunt influențate de viteza de centrifugare: cu cât este mai mare viteza de centrifugare în faza de centrifugare, cu atât este mai mare zgomotul și mai scăzut conținutul de umiditate rămas.

Valori de consum (RO)

	Selectarea temperaturii (°C)	Turația de centrifugare (rot/min)	Capacitatea (kg)	Durata programului (hh:mm)	Consum de energie (kWh/ciclu)	Consum de apă (l/ciclu)	Temperatura de spălare (°C)	Conținut de umezeală rămas (%)
Eco 40-60	40	1400	10	03:58	0,915	59,9	33	53
	40	1400	5	02:59	0,595	55	32	53
	40	1400	2,5	02:59	0,365	45	23	53
Bumbac	20	1400	10	03:40	0,750	95	20	53
Bumbac	60	1400	10	03:40	1,920	98	60	53
Sintetice	40	1200	4	02:20	0,950	73	40	40
Spălare Rapidă / Expres 14'	30	1400	10	00:28	0,250	76	23	62

Valorile consumului pentru alte programe decât programul Eco 40-60 sunt doar ca referință.

4.3.5 Programe principale

În funcție de tipul de material, utilizați următoarele programe principale de spălare.

• Bumbac

Folosiți acest program pentru spălarea rufelor rezistente din bumbac (cearșafuri, lenjerie de pat, prosoape, halate de baie, lenjerie intimă etc.). Când se apasă butonul pentru funcția spălare rapidă, durata programului se reduce considerabil, însă performanța de spălare reală este asigurată de mișcările de spălare intensive. Dacă nu este selectată funcția spălare rapidă, spălarea și clătirea la performanțe superioare sunt asigurate pentru rufe foarte murdare.

• Sintetice

Puteți utiliza acest program pentru a spăla tricouri, țesături mixte din material sintetic/bumbac etc. Durata programului este semnificativ mai scurtă și este asigurată o performanță de spălare mai eficientă. Dacă nu este selectată funcția spălare rapidă, spălarea și clătirea la performanțe superioare sunt asigurate pentru rufe foarte murdare.

• Lână / Spălare manuală

Utilizați acest produs pentru a spăla îmbrăcămintea delicată / din lână. Selectați temperatura corespunzătoare potrivit etichetei articolelor dumneavoastră de îmbrăcăminte. Rufe dvs. vor fi spălate cu mișcări deosebit de delicate, pentru evitarea deteriorării.

4.3.6 Programe suplimentare

Mașina de spălat este dotată cu programe suplimentare pentru cazuri speciale.



INFORMAȚII

- Programele suplimentare pot să difere în funcție de modelul mașinii.

• Eco 40-60

Programul Eco 40-60 este capabil să curețe rufe din bumbac cu grad normal de murdărire care sunt declarate ca lavabile la 40°C sau 60°C, împreună, în același ciclu, și că acest program este folosit pentru a evalua respectarea legislației UE cu privire la ecodesign.

Deși acest program durează mai mult decât celelalte, cu acesta economisiți o cantitate semnificativă de energie și apă. Temperatura reală a apei poate fi diferită de temperatura de spălare

declarată. În momentul când încărcați mașina cu o cantitate de rufe mai mică (de ex. 1/2 din capacitate sau mai puțin), perioadele din pașii programului pot deveni în mod automat mai scurte. În acest caz, consumul de energie și apă va scădea mai mult, oferind o spălare mai economică.

• Antialergic+

Utilizarea curățării cu abur la începutul programului permite îndepărtarea mai ușoară a murdăriei.

Utilizați acest program pentru rufe dumneavoastră ce necesită o spălare antialergică și igienică la o temperatură ridicată, cu un ciclu de spălare intens și de durată (haine pentru bebeluși, cearșafuri, lenjerii de pat, lenjerie intimă etc., articole din bumbac). Nivelul ridicat de igienă este asigurat datorită aplicării aburului înaintea începerii programului, datorită duratei mari de încălzire, precum și a clătirii suplimentare.

• Materiale delicate

Puteți utiliza programul pentru a spăla rufe delicate, cum ar fi hainele tricotate mixte din bumbac / material sintetic sau șosetele. Mișcările de spălare ale acestui program sunt mai delicate. Setați temperatura la 20 de grade sau folosiți opțiunea Spălare rece pentru haine a căror culoare doriți să o păstrați.

• Spălare Rapidă / Expres 14'

Folosiți acest program pentru a spăla rapid haine din bumbac cu un grad scăzut de murdărire. Durata programului poate fi redusă până la 14 minute atunci când este selectată funcția spălare rapidă. Atunci când este selectată funcția spălare rapidă, se pot spăla maxim 2 (două) kg de rufe.

• Jeans / Culori închise

Utilizați acest program pentru a păstra culoarea hainelor dvs. închise la culoare sau a blugilor. Acest program oferă o înaltă eficiență la spălare, grație unei mișcări speciale a cuvei, chiar și la temperaturi scăzute. Pentru rufe de culoare închisă, este recomandat să folosiți detergent lichid sau șampon special pentru lână. Nu spălați haine delicate care conțin lână etc., cu acest program.

• Mixt

Folosiți acest program pentru a spăla împreună haine sintetice și din bumbac, fără a le sorta.

• Cămăși

Acest program este folosit pentru a spăla împreună cămăși din bumbac, materiale sintetice sau combinate. Reduce cutele. La sfârșitul programului se utilizează abur pentru a ajuta funcția de reducere a cutoarelor. Profilul special de centrifugare și aburul utilizat la sfârșitul programului reduc cutoarele de pe cămășile dvs. Atunci când este selectată funcția spălării rapide, se execută algoritmul de Pre-tratare.

- Aplicați substanța chimică de pre-tratare direct pe haine sau adăugați-o împreună cu detergentul atunci când mașina începe să se alimenteze cu apă din compartimentul principal pentru spălare. Astfel, puteți obține aceeași performanță ca la spălarea normală, într-o perioadă de timp mult mai scurtă. Durata de utilizare a cămășilor dvs. va crește.

• Perdele

Puteți utiliza acest program pentru a spăla perdele și articolele din tul. Deoarece țesătura cu ochiuri provoacă o înspumare excesivă, puneți puțin detergent în compartimentul principal de spălare. Datorită profilului de centrifugare special al acestui program, articolele din tul și perdelele se șifonează mai puțin. Nu supraîncărcați mașina pentru a nu deteriora perdelele.



INFORMAȚII

- În acest program este recomandat să utilizați detergenți speciali produși anume pentru perdele.

• Cuverturi și Pături / Geci cu puf

Utilizați acest program pentru a spăla pilotele cu fibră a căror etichetă recomandă „spălare la mașină”. Verificați dacă ați introdus corect pilota pentru a nu deteriora mașina și pilota. Scoateți husa pilotei înainte de a o introduce în mașină. Împăturiți pilota în două și introduceți-o în mașină. Introduceți pilota în mașină având grijă să nu atingă burduful sau geamul.

La sfârșitul programului se utilizează abur pentru a înmuia rufe groase precum prosoapele.



INFORMAȚII

- Nu încărcați mașina cu mai mult de o pilotă dublă din fibre (200x200 cm).
- Nu spălați pilote, perne etc. din bumbac în mașină.



AVERTIZARE!

- Nu utilizați mașina de spălat pentru a spăla alte materiale precum carpete, covoare etc. În caz contrar, mașina se poate defecta definitiv.

• Anti-pete

Mașina dvs. de spălat are un program special pentru pete prin care se asigură eliminarea eficientă a unor diverse tipuri de pete. Utilizați acest program doar pentru rufe durabile cu culori rezistente din bumbac. Nu spălați rufe delicate sau a căror culoare nu rezistă, la acest program. Înainte de spălare, verificați etichetele articolelor de îmbrăcăminte (se recomandă pentru cămăși, pantaloni, pantaloni scurți, tricouri, haine de bebeluși, pijamale, șorțuri, așternuturi, huse de pilote, cearșafuri, prosoape pentru baie / plajă, prosoape obișnuite, ciorapi și lenjerie intimă din bumbac potrivită pentru cicluri lungi de spălare și la temperatură ridicată) Puteți utiliza programul automat pentru pete pentru a elimina 24 de tipuri de pete împărțite în două grupe diferite conform selecției funcției rapide. Puteți vedea grupele de pete pe baza selecției funcției rapide. Mai jos, puteți vedea grupele de pete pe baza selecției funcției rapide.

Atunci când este selectată funcția rapidă:	
Sânge	Suc de fructe
Ciocolată	Ketchup
Budincă	Vin roșu
Ou	Curry
Ceai	Gem
Cafea	Cărbune

Atunci când nu este selectată funcția rapidă:	
Unt	Mâncare
Iarbă	Maioneză
Noroi	Sos pentru salată
Cola	Machiaj
Transpirație	Ulei de mașină
Guler murdar	Mâncare pentru bebeluși

- Selectați programul pentru pete.
- Găsiți tipul de pată în grupurile de pete exemplificate mai sus și selectați butonul pentru funcția auxiliară rapidă pentru a selecta grupul corespunzător.
- Citiți cu atenție etichetele articolelor de îmbrăcăminte și asigurați-vă că temperatura și viteza de centrifugare selectate sunt potrivite.

4.3.7 Programe speciale

Pentru aplicații specifice, selectați oricare din următoarele programe.

• Clătire

Utilizați acest program atunci când doriți să clătiți sau să apătați rufe separat.

• Stoarcere+Evacuare

Utilizați acest program pentru a scurge apa de pe haine/din mașină.

Înainte de selectarea acestui program, selectați viteza de centrifugare dorită și apăsați pe butonul Pornire/Pauză. Pentru început, apa din mașină va fi evacuată. Apoi rufe vor fi stoarse la viteza de centrifugare setată iar apa scursă din acestea va fi evacuată.

Dacă doriți evacuarea apei fără centrifugarea rufelor, selectați programul „Evacuare+centrifugare”, și selectați funcția Fără centrifugare, apăsând butonul pentru reglarea vitezei de centrifugare. Apăsați butonul Start / Pauză.



INFORMAȚII

- Folosiți o turație de centrifugare mai mică pentru rufe delicate.

4.3.8 Selectarea temperaturii

La selectarea unui program nou, este afișată temperatura recomandată pentru programul selectat pe indicatorul de temperatură.

Pentru scăderea temperaturii, apăsați din nou pe butonul pentru reglarea temperaturii. Temperatura va scădea treptat. Indicatorul pentru nivelul temperaturii nu se vor aprinde atunci când este selectat nivelul rece.



INFORMAȚII

- Dacă programul nu a ajuns la etapa de încălzire puteți modifica temperatura fără a comuta la modul Pauză.

4.3.9 Selectare viteză centrifugare

Când selectați un program nou, este afișată viteza de centrifugare recomandată pentru acesta.

Pentru a scădea viteza de centrifugare, apăsați pe butonul pentru reglarea vitezei de centrifugare. Viteza de centrifugare va scădea treptat. Apoi, în funcție de modelul mașinii, opțiunile „Amânare clătire” și „Fără centrifugare” vor apărea pe afișaj. Dacă este selectat „Fără centrifugare”, indicatorul pentru nivelul de clătire nu se va aprinde.

Amânare clătire

Dacă nu doriți să scoateți imediat rufe din mașină după ce programul s-a finalizat, puteți utiliza funcția de amânare a clătirii pentru a menține rufe în apa finală de clătire și pentru a preveni încrețirea acestora în momentul când nu este apă în mașină. Apăsați butonul Start/Pauză după acest proces în cazul în care doriți evacuarea apei fără centrifugarea rufelor. Programul va continua să funcționeze de unde a rămas, va scurge apa și apoi se va finaliza. Pentru centrifugarea hainelor ținute în apă, reglați Viteza de Centrifugare și apăsați butonul Pornire / Pauză. Programul va reporni. Apa va fi scursă, rufe centrifugate și programul se va termina.



INFORMAȚII

- Dacă programul nu a ajuns la etapa de centrifugare, puteți modifica viteza fără a comuta mașina în modul Pauză.

4.3.10 Selectarea funcțiilor auxiliare

Selectați funcțiile auxiliare dorite înainte de începerea programului. De asemenea, puteți să selectați sau să anulați funcțiile auxiliare care sunt potrivite pentru programul funcțional fără a apăsa butonul Start / Pauză atunci când mașina este în funcțiune. Pentru a face acest lucru mașina trebuie să se afle cu o etapă înainte de funcția auxiliară pe care doriți să o selectați sau anulați. Dacă funcția auxiliară nu poate fi selectată sau anulată, indicatorul luminos corespunzător acesteia va clipi de 3 ori pentru avertizare.



INFORMAȚII

- Dacă o funcție auxiliară secundară intră în conflict cu prima funcție selectată înainte de pornirea mașinii, prima funcție selectată va fi anulată iar selectarea celei de-a doua funcții auxiliare va rămâne activă.
- O funcție auxiliară care nu este compatibilă cu programul nu poate fi selectată. (Consultați „Tabelul de programe și consum”)
- Butoanele pentru funcții auxiliare pot varia în funcție de modelul mașinii.

4.3.10.1 Funcții auxiliare

• Prespălare

Prespălarea este necesară numai pentru haine foarte murdare. Neutilizarea funcției Prespălare va economisi energie, apă, detergent și timp.



INFORMAȚII

- Se recomandă prespălarea fără detergent pentru voaluri și perdele.

• Spălare rapidă

Când este selectată această funcție, durata programelor corespunzătoare se reduce cu 50%.

Datorită pașilor de spălare optimizați, activitățile mecanice intense și consumului optim de apă, se obține o performanță ridicată de spălare, în ciuda duratei reduse.

• Clătire suplimentară

Această funcție permite mașinii să efectueze încă un ciclu de clătire în plus față de cel efectuat după spălarea principală. În acest mod, se poate reduce riscul ca pielea sensibilă (bebeluși, piele alergică etc.) să fie afectată de urmele de detergent de pe rufe.



INFORMAȚII

- Acesta nu este un program de spălare. Acesta este un program de întreținere.
- Nu rulați programul când există obiecte în mașină. Dacă încercați să faceți acest lucru, mașina va detecta automat încărcătura din interior și va abandona programul.

• Blocare pentru copii

Cu funcția Blocare pentru copii, dumneavoastră puteți evita modificarea setărilor mașinii de către copii. Astfel, puteți evita orice modificări aduse unui program care rulează.



INFORMAȚII

- Dacă butonul de selectare a programului este rotit în timp ce funcția Blocare pentru copii este activă, se afișează mesajul „Con”. Când funcția Blocare pentru copii este activată, nu puteți schimba programele, temperatura selectată, viteza sau funcțiile auxiliare.
- Chiar dacă se selectează un alt program cu butonul de Selectare a programului, în timp ce funcția de Blocare pentru copii este activă, programul selectat anterior va continua să deruleze.

4.3.10.2 Funcții/Programe selectate prin Apăsarea butonului Funcții timp de 3 secunde

• Curățarea tamburului 3"

Apăsați și țineți apăsat butonul Funcției auxiliare 1 timp de 3 secunde, pentru a selecta programul.

Utilizați acest program regulat (la fiecare 1-2 luni) pentru a curăța cuva și a întreține igiena mașinii. Rulați programul cu mașina complet goală. Pentru obținerea unor rezultate mai bune, puneți pulbere anti-calcar pentru mașini de spălat în compartimentul pentru detergent nr. „2”. După terminarea programului, lăsați ușa de serviciu întredeschisă astfel încât interiorul mașinii să se usuce.

Pentru a activa funcția Blocare pentru copii:

Apăsați și mențineți apăsat butonul 2 al Funcției Auxiliare timp de 3 secunde. În timp ce țineți apăsat butonul timp de 3 secunde, se vor afișa C03, C02 și C01. Apoi, se va afișa „Con” pentru a avertiza utilizatorul că funcția Blocare pentru copii este activată. Dacă apăsați orice buton sau dacă rotiți butonul de selectare al programului în timp ce funcția Blocare pentru copii este activată, se va afișa același avertisment.

Pentru a dezactiva funcția Blocare pentru copii:

Apăsați și țineți apăsat butonul Funcției auxiliare 2 timp de 3 secunde în timp ce rulează un program. În timp ce țineți apăsat butonul timp de 3 secunde, se vor afișa C03, C02 și C01. Apoi, se va afișa „COF” pentru a avertiza utilizatorul că funcția Blocare pentru copii este dezactivată



INFORMAȚII

- Pe lângă metoda de mai sus, pentru a dezactiva Blocarea pentru copii, rotiți butonul de Selectare a programului în poziția Pornit / Oprit, atunci când nu rulează nici un program, și selectați un alt program.
- Funcția Blocare pentru copii nu va fi dezactivată după o pană de curent sau după scoaterea din priză a mașinii.

• Anti șifonare+

Dacă țineți apăsat butonul 3 de selectare a unei funcții auxiliare timp de 3 secunde, această funcție va fi selectată, iar indicatorul luminos de monitorizare a programului corespunzător se va aprinde. Când este selectată această funcție, tamburul se va roti timp de maximum opt ore pentru a se asigura că rufele nu vor avea cute la finalul programului. Oricând în timpul acestor opt ore, puteți anula programul și scoateți rufele din mașină. Pentru a ieși din modul Așteptare, rotiți butonul pentru selectarea programului sau apăsați orice alt buton. Indicatorul luminos de urmărire a programului va rămâne pornit dacă terminați programul apăsând pe orice buton. Dacă selectați terminarea funcției prin rotirea butonului de selecție a programului, indicatorul luminos de urmărire a programului va rămâne aprinsă sau se va stinge în funcție de programul selectat. Dacă nu anulați funcția prin apăsarea butonului 3 pentru funcție auxiliară timp de 3 secunde, va fi utilizat și pentru următoarele cicluri de spălare.

4.3.11 Reglarea timpului de finalizare

Funcția de reglare a timpului de finalizare vă permite să setați timpul de finalizare la maximum 19 ore. Puteți crește acest timp cu intervale de 1 oră.



INFORMAȚII

- Nu utilizați detergent lichid dacă ați selectat funcția de reglare a timpului de finalizare. Petele ar putea să rămână pe haine.

1. Deschideți ușa de serviciu, introduceți rufele și adăugați detergentul etc.
2. Selectați programul de spălare, temperatura, viteza de centrifugare și funcțiile auxiliare, dacă sunt necesare.
3. Apăsați pe butonul Reglare timpului de finalizare și selectați timpul dorit.
4. Apăsați butonul Start / Pauză. Este afișat timpul de finalizare temporizat setat. Va începe

numărătoarea inversă pentru finalizarea temporizată. Pe afișaj, semnul „_” se va mișca în sus și în jos lângă durata de temporizare.



INFORMAȚII

- Dacă programul nu a început, puteți adăuga rufele în mașină în timpul finalizării temporizate.

5. La sfârșitul numărătorii inverse va fi afișată durata programului selectat. „_” va dispărea și va porni programul selectat.

Modificarea intervalului de finalizare temporizată

Pentru a modifica intervalul în timpul numărătorii inverse: Rotiți butonul de selecție pentru a anula pornirea temporizată, apoi setați din nou durata.

1. Apăsați butonul de reglare a timpului de finalizare. Când se apasă pentru prima dată, durata programului va fi rotunjită la valoarea întregă cea mai apropiată. Fiecare apăsare ulterioară va mări timpul cu o oră.
2. Dacă doriți să reduceți timpul temporizat, apăsați butonul de reglare a timpului de finalizare de mai mult ori până când este atins timpul dorit.

Anularea funcției de finalizare temporizată

Dacă doriți să anulați numărătoarea inversă a timpului de finalizare temporizată și să începeți rularea programului imediat:

1. Setati butonul de selecția a programelor la orice program. Astfel, durata finalizării temporizate se va anula. Indicatorul luminos Terminare/Anulare luminează continuu.
2. Selectați apoi programul pe care doriți să îl porniți.
3. Apăsați butonul Pornire / Pauză pentru a porni programul.

4.3.12 Pornirea programului

1. Apăsați butonul Pornire / Pauză pentru a porni programul.
2. Indicatorul luminos de urmărire a programului se va aprinde.



INFORMAȚII

- Dacă niciun program nu este pornit sau nicio tastă nu este apăsată timp de 10 minute în timpul procesului de selecție a programului, indicatoarele afișajului se vor stinge. Indicatoarele luminoase se vor reaprinde la rotirea butonului pentru selectarea programului.

4.3.13 Etapele programului

Evoluția unui program în derulare poate fi urmărită cu ajutorul indicatorului de urmărire a programului. La începutul fiecărei etape a programului, se va aprinde indicatorul luminos corespunzător.



INFORMAȚII

- Dacă funcția „Anti-șifonare+” și funcția auxiliară sunt selectate, LED-urile „Sfârșit” și „Anti-șifonare+” vor fi aprinse simultan în timpul acestei etape.
- Pentru a opri programul în timpul funcționării etapei „Anti-șifonare+”, apăsați orice buton și rotiți butonul de selecție a programului.

Puteți modifica funcțiile auxiliare și setările legate de viteza de centrifugare și temperatură fără a opri derularea programului. Pentru aceasta, schimbarea pe care o faceți trebuie să se desfășoare după etapa programului care este în desfășurare. Dacă modificarea nu este permisă, indicatoarele corespunzătoare luminează de 3 ori.



INFORMAȚII

- Dacă mașina nu începe ciclul de centrifugare a rufelor, este posibil să fie activă funcția Clătire prelungită sau este posibil ca sistemul automat de detecție a încărcării dezechilibrată să fie activat datorită distribuției inegale a rufelor în mașină.

4.3.14 Blocarea ușii de serviciu

Ușa de serviciu a mașinii are un sistem de blocare care împiedică deschiderea ușii de serviciu în cazul în care nivelul apei este nepotrivit.

Când mașina este în modul Pauză, indicatorul luminos pentru ușa de serviciu luminează intermitent. Mașina verifică nivelul apei din interior. Dacă nivelul este corespunzător, indicatorul pentru ușa de serviciu se stinge, iar ușa poate fi deschisă în decurs de 1-2 minute.

Dacă nivelul este nepotrivit, indicatorul ușii de serviciu rămâne aprins, iar aceasta nu poate fi deschisă. Dacă este necesar să deschideți ușa de serviciu în timp ce indicatorul acesteia este aprins, trebuie să anulați programul actual. Consultați „Anularea programului”.

Deschiderea ușii de încărcare în caz de pană de curent:



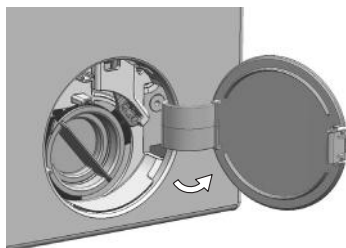
INFORMAȚII

- În caz de pană de curent, puteți folosi mânerul de urgență al ușii de încărcare de sub capacul filtrului pompei, pentru a deschide manual ușa de încărcare.

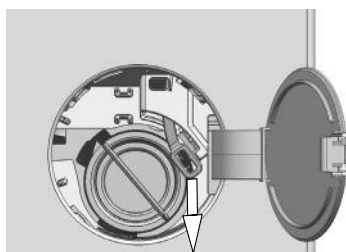


AVERTISMENT!

- Înainte de a deschide ușa de încărcare, asigurați-vă că nu există apă în interiorul mașinii, pentru a evita inundarea.



- Oprțiți și scoateți aparatul din priză.
- Deschideți capacul filtrului pompei.



- Scoateți mânerul de siguranță al ușii de încărcare din spatele capacului filtrului cu o unealtă.
- Deschideți ușa de încărcare trăgând mânerul de siguranță a ușii de încărcare în jos.
- Dacă ușa de încărcare nu este deschisă, încercați să trageți din nou mânerul în jos.
- După deschiderea ușii de încărcare, aduceți mânerul de siguranță a ușii de încărcare în poziția inițială.

4.3.15 Modificarea setărilor după începerea programului Trecerea mașinii în modul Pauză.

Pentru a trece mașina în modul Pauză în timpul unui program, apăsați butonul Pornire / Pauză. Indicatorul luminos al programului în curs se va aprinde intermitent pe indicatorul de urmărire al programului, indicând că mașina este în modul pauză.

De asemenea, în momentul când ușa de serviciu este pregătită pentru a fi deschisă, indicatoarele Ușă de serviciu și etapa programului se vor opri.

Modificarea funcției auxiliare, vitezei și temperaturii

În funcție de pasul în care a ajuns programul, dumneavoastră puteți anula sau selecta funcțiile auxiliare. Consultați, „Selectarea funcțiilor auxiliare”. De asemenea, puteți modifica setările referitoare la viteză și temperatură. Consultați, „Selectare viteză centrifugare” și „Selectare temperatură”.



INFORMAȚII

- Dacă nu este posibilă nici o modificare, indicatorul corespunzător va lumina de 3 ori.

Adăugarea și scoaterea rufelor.

1. Apăsați butonul Start / Pauză pentru a comuta mașina în modul pauză. Indicatorul de urmărire a programului pentru etapa corespunzătoare în timpul căreia mașina a fost comutată în modul pauză va lumina intermitent.
2. Așteptați ca ușa de serviciu să poată fi deschisă.
3. Deschideți ușa de serviciu și adăugați sau scoateți rufe.
4. Închideți ușa de serviciu.
5. Efectuați eventualele modificări ale funcțiilor auxiliare, temperaturii și vitezei, dacă este necesar.
6. Apăsați butonul „Pornire / Pauză” pentru a porni mașina.

4.3.16 Anularea programului

Pentru anularea programului, rotiți butonul de selectare a programului la un alt program. Programul anterior va fi anulat. Indicatorul luminos Terminare / Anulare va lumina intermitent pentru a indica anularea programului.

Mașina va opri programul când rotiți butonul de selectare a programului; însă, apa din mașină nu este evacuată. Atunci când selectați și porniți un program nou, programul nou selectat va porni în funcție de etapa în care a fost anulat programul anterior. De exemplu, e posibil să fie adăugată apă sau să continue să spele cu apa existentă în mașină.



INFORMAȚII

- În funcție de etapa în care ați anulat programul, poate fi necesar să adăugați detergent sau balsam de rufe pentru programul din nou selectat.

4.3.17 Finalizarea programului

La finalizarea programului, va fi afișat „Finalizare”

1. Așteptați până când indicatorul ușii de serviciu se stinge complet.
2. Pentru a opri mașina, rotiți butonul de selectare a programului spre poziția „Pornit / Oprit”.
3. Scoateți rufe și închideți ușa de serviciu. Acum, mașina dvs. este pregătită pentru următorul ciclu de spălare.

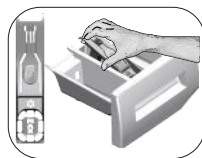
4.3.18 Mașina dispune de funcția „Mod pauză”.

După utilizarea butonului Pornit/Oprit pentru pornirea mașinii, dacă nu porniți nici un program din etapa de selectare sau nu efectuați nici o altă operație sau dacă nu faceți nimic timp de 10 minute de la terminarea programului selectat, atunci mașina va comuta automat la modul de economisire a energiei. De asemenea, dacă produsul dvs. este prevăzut cu un afișaj care arată durata programului, acest afișaj va fi oprit complet. Dacă rotiți butonul de Selectare a programului sau atingeți orice buton, indicatoarele luminoase și afișajul se vor comuta la starea anterioară. Selecțiile pe care le efectuați în momentul ieșirii din modul de eficiență energetică se pot schimba. Verificați corectitudinea selecțiilor înainte de pornirea programului. Dacă este nevoie, efectuați din nou reglări. Aceasta nu este o eroare.

4.4 Întreținerea și curățarea

Durata de utilizare a mașinii de spălat se mărește și problemele care apar în mod frecvent se vor reduce dacă mașina este curățată la intervale regulate.

4.4.1 Curățarea sertarului pentru detergent



Curățați la intervale regulate sertarul pentru detergent (la fiecare 4-5 cicluri de spălare) după cum este prezentat mai jos pentru a preveni acumularea reziduurilor de detergent.

Ridicați partea din spate a sifonului pentru a-l scoate așa cum este ilustrat.

Dacă se adună prea mult amestec de apă și balsam în compartimentul pentru balsam, sifonul trebuie curățat.

- 1 Apăsăți pe butonul punctat de pe sifonul din compartimentul pentru balsam și trageți înspre dumneavoastră pentru a-l scoate.
- 2 Spălați în chiuvetă sertarul pentru detergent și sifonul cu multă apă caldă. Pentru a preveni contactul reziduurilor cu pielea, curățați-l cu o perie corespunzătoare și purtați mănuși.
- 3 Introduceți sertarul înapoi după ce terminați curățarea și asigurați-vă că este bine fixat.

4.4.2 Curățarea ușii de încărcare și a cuvei

Pentru mașinile cu un program de curățare a cuvei, consultați secțiunea Utilizarea mașinii - Programe.



INFORMAȚII

- Repetați procedura de curățare a cuvei o dată la 2 luni.
- Utilizați un detergent / soluție anti-calcar potrivită pentru mașinile de spălat.



După fiecare spălare, asigurați-vă că în cuvă nu au rămas substanțe străine.

Dacă orificiile din burduf indicate în figură sunt înfundate, desfundați-le cu o scobitoare.



INFORMAȚII

- Obiectele metalice străine vor provoca pete de rugină în cuvă. Curățați petele de pe suprafața cuvei folosind substanțe de curățare pentru oțel inoxidabil.



AVERTISMENT

- Nu folosiți bureți de oțel sau sârmă. Acestea vor deteriora suprafețele vopsite, cromate și din plastic.

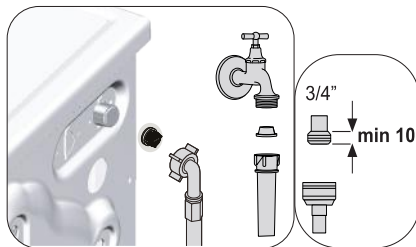
4.4.3 Curățarea corpului și panoului de comandă

Spălați corpul mașinii cu apă cu săpun sau detergent gel non-corozivi dacă este necesar, și uscați-l cu o lavetă moale.

Pentru curățarea panoului de comandă, utilizați doar o lavetă moale și umedă.

4.4.4 Curățarea filtrelor de alimentare cu apă

Există un filtru la capătul fiecărei valve de admisie a apei montată în partea posterioară a mașinii și, de asemenea, la capătul fiecărui furtun de admisie a apei unde acestea se conectează la robinet. Aceste filtre previn intrarea în mașina de spălat a substanțelor străine și impurităților din apă. Filtrele trebuie curățate când se murdăresc.



1. Închideți robinetele.
2. Demontați piulițele furtunurilor de alimentare cu apă pentru a putea accesa filtrele racordurilor de alimentare cu apă. Curățați-le cu o perie adecvată. Dacă filtrele sunt foarte murdare, scoateți-le din locașurile lor utilizând patentul și curățați-le în acest mod.
3. Scoateți filtrele și garniturile din capetele plate ale furtunurilor de alimentare cu apă și curățați-le foarte bine sub jet de apă.
4. Montați garniturile și filtrele înapoi în locașurile acestora și înșurubați manual piulițele.

4.4.5 Evacuarea apei rămase și curățarea filtrului pompei

Sistemul de filtrare al mașinii previne înfundarea pompei de evacuare a apei cu obiecte solide cum ar fi nasturii, monedele și fibrele de țesături. Astfel, apa va fi evacuată fără probleme și durata de funcționare a pompei va crește.

Dacă mașina nu evacuează apa, filtrul pompei este înfundat. Filtrul trebuie curățat de fiecare dată când este înfundat sau la fiecare 3 luni. Pentru curățarea filtrului pompei, mai întâi trebuie evacuată apa.

Suplimentar, înainte de transportul mașinii (de ex. în momentul schimbării domiciliului) și în caz de îngheț al apei, apa trebuie să fie evacuată complet.



AVERTIZARE!

- Impuritățile rămase în filtrul pompei pot deteriora mașina sau pot cauza zgomote deranjante.
- Dacă produsul nu este folosit, închideți robinetul, demontați țeava de alimentare cu apă și evacuați apa rămasă în mașină pentru a preveni înghețarea.
- După fiecare utilizare, opriți robinetul de apă la care furtunul de alimentare este conectat.

Pentru a curăța filtrul murdar și pentru a evacua apa:

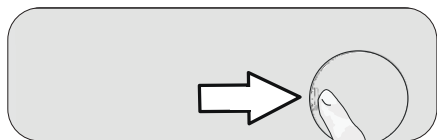
- 1 Scoateți mașina din priză pentru a întrerupe alimentarea cu energie.



AVERTIZARE!

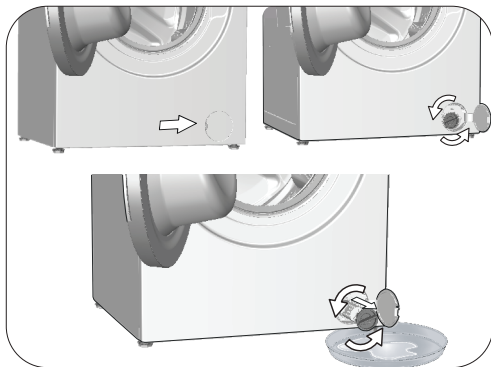
- Temperatura apei din interiorul mașinii se poate ridica până la 90 °C. Pentru evitarea riscului de arsură, curățați filtrul după ce apa din interiorul mașinii s-a răcit.

2. Deschideți capacul filtrului.



- 3 Urmați procedurile de mai jos pentru evacuarea apei.

Dacă mașina nu este prevăzută cu un furtun de evacuare de urgență, pentru evacuarea apei:



- a. Pentru a colecta apa ce iese din filtru, puneți un vas încăpător în fața filtrului.
 - b. Rotiți și desfaceți filtrul pompei până când apa începe să curgă (în sens antiorar). Direcționați apa care se scurge în recipientul din fața filtrului. Întotdeauna încercați să aveți o lavetă la îndemână pentru a absorbi apa revărsată.
 - c. După finalizarea evacuării apei scoateți complet filtrul rotindu-l.
4. Curățați reziduurile din filtru precum și fibrele din jurul rotorului pompei, dacă este cazul.
 5. Reinstalați filtrul.
 6. În cazul în care capacul filtrului este compus din două piese, închideți-l apăsând lamela. Dacă este compus dintr-o singură piesă, mai întâi așezați lamelele pe partea interioară în locașul lor și apoi apăsați pe partea superioară pentru a închide.

5 Depanare

Programele nu pornesc după ce ușa de încărcare este închisă.

- Butonul Pornire/Pauză/Anulare nu este apăsat.>>> Apăsăți butonul Pornire/Pauză/Anulare.
- În caz de încărcare excesivă, închiderea ușii încărcare poate fi dificilă.>>>Reduceți cantitatea de rufe și verificați că ușa de încărcare se închide în mod corespunzător.

Programul nu poate fi pornit sau selectat.

- Mașina de spălat s-a comutat la modul de protecție din cauza unei probleme de alimentare (tensiune, presiune apă etc. >>> Pentru a anula programul rotiți butonul de selecție pentru a selecta alt program. Programul precedent va fi anulat (consultați „Anularea programului”).

Apă în interiorul mașinii de spălat.

- O cantitate de apă a rămas în produs datorită proceselor de control al calității din producție. >>> Acest lucru nu reprezintă o defecțiune; apa nu dăunează produsului.

Produsul nu se alimentează cu apă.

- Robinetul este închis. >>>Deschideți robinetul.
- Furtunul de alimentare al apei este îndoit. >>> Întindeți furtunul.
- Filtrul de alimentare a apei este înfundat. >>> Curățați filtrul.
- ușa de încărcare nu este închisă. >>> Închideți ușa de încărcare.

Mașina nu evacuează apă.

- Furtunul de evacuare a apei este înfundat sau răsucit.>>> Curățați sau întindeți furtunul.
- Filtrul pompei este înfundat. >>> Curățați filtrul pompei.

Mașina vibrează sau face zgomot.

- Mașina este dezechilibrată. >>> Stabilizați mașina prin reglarea picioarelor.
- O substanță tare a pătruns în filtrul pompei. >>> Curățați filtrul pompei.
- Șuruburile de fixare în timpul transportului nu sunt scoase. >>> Scoateți șuruburile de fixare.
- Cantitatea de rufe din mașină este prea mică. >>> Adăugați mai multe rufe în mașină.
- Cantitatea de rufe din mașină este prea mare. >>> Scoateți o parte din rufe din mașină sau distribuiți-le manual în mașină pentru a o echilibra.
- Mașina s-ar putea sprijini de un obiect rigid. >>> Asigurați-vă că mașina nu se sprijină pe nimic.

Există scurgere de apă prin partea inferioară a mașinii.

- Furtunul de evacuare a apei este înfundat sau răsucit.>>> Curățați sau întindeți furtunul.
- Filtrul pompei este înfundat. >>> Curățați filtrul pompei.

Mașina s-a oprit imediat după începerea programului.

- Mașina s-a oprit temporar datorită unei tensiuni scăzute. >>> Aceasta își va relua funcționarea în momentul când tensiunea revine la nivelul normal.

Mașina evacuează apa imediat după alimentare.

- Furtunul de evacuare nu se află la înălțimea potrivită. >>> Conectați furtunul de evacuare a apei după cum este descris în manualul de utilizare.

În timpul spălării nu se vede apa din mașină.

- Apa se află în partea invizibilă a produsului. >>> Aceasta nu este o defecțiune.

Ușa de încărcare nu poate fi deschisă.

- Blocarea ușii de încărcare este activată datorită nivelului apei din mașină. >>> Evacuați apa prin utilizarea programului Pompă sau Centrifugare.
- Mașina încălzește apa sau se află în ciclul de centrifugare. >>> Așteptați până când programul se finalizează.
- Ușa de serviciu poate fi blocată de presiunea exercitată asupra sa. >>> Prindeți mânerul și împingeți și trageți de ușă pentru a o elibera și a o deschide.

Ușa de încărcare nu se va deschide dacă alimentarea cu energie este întreruptă. >>> Pentru a deschide ușa de încărcare, deschideți capacul filtrului pompei și trageți în jos mânerul de urgență poziționat în partea posterioară a capacului. Consultați „Blocarea ușii de serviciu”

Spălarea durează mai mult decât este specificat în manualul de utilizare.(*)

- Presiunea apei este scăzută. >>> Mașina așteaptă până când aceasta se alimentează cu o cantitate corespunzătoare de apă pentru prevenirea unei calități reduse de spălare datorită unei cantități insuficiente de apă. Prin urmare, durata programului de spălare crește.
 - Tensiunea este scăzută. >>> Timpul de spălare este prelungit pentru evitarea rezultatelor slabe de spălare în momentul când tensiunea de alimentare este scăzută.
- Temperatura de intrare a apei este scăzută. >>> Timpul necesar pentru încălzirea apei se mărește în sezoanele reci. De asemenea, durata programului de spălare crește pentru a evita spălarea necorespunzătoare.
- Numărul de clătiri și/sau cantitatea de apă de clătire a crescut. >>> Mașina crește cantitatea de apă de clătire în momentul când o clătire bună este necesară și adaugă un pas de clătire suplimentar dacă este necesar.
 - S-a produs spumă în exces și sistemul automat de absorbție a spumei a fost activat datorită unei utilizări excesive a detergentului. >>> Utilizați cantitatea recomandată de detergent.

Timpul programului nu efectuează numărătoarea inversă. (Pe modelele cu afișaj) (*)

- Cronometrul se poate opri în timpul admisiei apei. >>> Indicatorul cronometrului nu va efectua numărătoarea inversă, până când mașina nu trage o cantitate de apă suficientă. Mașina va aștepta până când există o cantitate suficientă de apă pentru a evita spălarea necorespunzătoare cauzată de lipsa apei. Indicatorul cronometrului va relua numărătoarea inversă ulterior.
- Cronometrul se poate opri în timpul pasului de încălzire >>> Indicatorul cronometrului nu va efectua numărătoarea inversă până când mașina nu ajunge la temperatura selectată.
- Cronometrul s-ar putea opri în timpul pasului de centrifugare. >>> Sistemul automat de detectare a sarcinii neechilibrate poate fi activat datorită unei distribuiri neechilibrate a rufelor în cuvă.

Tempul programului nu efectuează o numărătoare inversă. (*)

- Încărcătura mașinii este dezechilibrată. >>> Sistemul automat de detectare a sarcinii neechilibrate poate fi activat datorită unei distribuiri neechilibrate a rufelor în cuvă.

Mașina nu se comută la pasul de centrifugare. (*)

- Încărcătura mașinii este dezechilibrată. >>> Sistemul automat de detectare a sarcinii neechilibrate poate fi activat datorită unei distribuiri neechilibrate a rufelor în cuvă.
- Mașina nu va centrifuga dacă apa nu este complet evacuată. >>> Verificați filtrul și furtunul de evacuare.
- S-a produs spumă în exces și sistemul automat de absorbție a spumei a fost activat datorită unei utilizări excesive a detergentului. >>> Utilizați cantitatea recomandată de detergent.

Performanța de spălare este slabă: Rufe devin gri. ()**

- A fost folosită o cantitate insuficientă de detergent pe o perioadă lungă de timp. >>> Utilizați cantitatea recomandată de detergent potrivită pentru duritatea apei și pentru rufe.
- Spălarea a fost efectuată la temperaturi scăzută pe o perioadă lungă de timp. >>> Selectați temperatura potrivită pentru rufe care urmează a fi spălate.
- S-a folosit o cantitate insuficientă de detergent împreună cu apa dură. >>> Utilizarea unei cantități insuficiente de detergent împreună cu apa dură cauzează ca murdăria să se prindă de țesătură și acest lucru face ca țesătura să devină gri în timp. După apariția nuanței de gri, aceasta este dificil de îndepărtat. Folosiți cantitatea de detergent recomandată în funcție de duritatea apei și cantitatea de rufe.
- S-a folosit o cantitate excesivă de detergent. >>> Utilizați cantitatea recomandată de detergent potrivită pentru duritatea apei și pentru rufe.

Performanța de spălare este slabă: Petele persistă sau rufe nu sunt albe. ()**

- S-a folosit o cantitate insuficientă de detergent. >>> Utilizați cantitatea recomandată de detergent potrivită pentru duritatea apei și pentru rufe.
- A fost încărcată o cantitate excesivă de rufe. >>> Nu supraîncărcați mașina. Introduceți cantitățile recomandate în „Tabel de programe și consumuri”.
- Au fost selectate programul și temperatura greșite. >>> Selectați programul și temperatura corespunzătoare pentru rufe care urmează a fi spălate.
- Se utilizează tipul greșit de detergent. >>> Utilizați detergent original corespunzător pentru mașină.
- Este utilizată o cantitate prea mare de detergent. Nu amestecați înălbitorul cu detergentul.

Performanța de spălare este slabă: Pete uleioase apăru pe rufe. ()**

- Nu s-a realizat curățarea regulată a cuvei. >>> Curățați cuva în mod regulat. Pentru a urma această procedură, consultați „Curățarea ușii de încărcare și a cuvei”.

Performanța de spălare este slabă: Rufe au un miros neplăcut. ()**

- Pe cuvă s-au format mirosuri și straturi de bacterii ca rezultat al spălării continue la temperaturi joase și/sau utilizând programe scurte. >>> Lăsați întredeschise sertarul pentru detergent și ușa de încărcare după fiecare spălare. Astfel, se va evita formarea unui mediu umed în mașină, favorabil bacteriilor.

Rufe sunt decolorate. ()**

- A fost încărcată o cantitate excesivă de rufe. >>> Nu supraîncărcați mașina.
- Detergentul utilizat este umed. >>> Păstrați detergenții într-un recipient închis într-un mediu fără umiditate și nu-i expuneți la temperaturi excesive.
- A fost selectată o temperatură mai ridicată. >>> Selectați programul și temperatura corespunzătoare în funcție de tipul și gradul de murdărire a rufelor.

Mașina de spălat nu clătește bine.

- Cantitatea, marca și condițiile de depozitare ale detergentului utilizat sunt inadecvate. >>> Utilizați un detergent corespunzător pentru mașina de spălat și pentru rufe dumneavoastră. Păstrați detergentul într-un recipient închis și uscat și nu îl expuneți la temperaturi excesive.
- Detergentul este introdus în compartimentul greșit. >>> Dacă detergentul este introdus în compartimentul de prespălare deși ciclul de prespălare nu este selectat, mașina poate lua acest detergent în timpul pașilor de clătire și tratare cu balsam. Introduceți detergentul în compartimentul corect.
- Filtrul pompei este înfundat. >>> Verificați filtrul.
- Furtunul de evacuare este îndoit. >>> Verificați furtunul de evacuare.

Rufe devin rigide după spălare. ()**

- Cantitate insuficientă de detergent folosită. >>> Utilizarea unei cantități insuficiente de detergent pentru duritatea apei poate duce la rigidizarea hainelor în timp. Utilizați cantitatea potrivită de detergent, conform durității apei.
- Detergentul este introdus în compartimentul greșit. >>> Dacă detergentul este introdus în compartimentul de prespălare deși ciclul de prespălare nu este selectat, mașina poate lua acest detergent în timpul pașilor de clătire și tratare cu balsam. Introduceți detergentul în compartimentul corect.
- Detergentul a fost amestecat cu balsamul. >>> Nu amestecați balsamul cu detergentul. Curățați și spălați sertarul cu apă fierbinte.

Rufe nu miros ca balsamul. ()**

- Detergentul este introdus în compartimentul greșit. >>> Dacă detergentul este introdus în compartimentul de prespălare deși ciclul de prespălare nu este selectat, mașina poate lua acest detergent în timpul pașilor de clătire și tratare cu balsam. Curățați și spălați sertarul cu apă fierbinte. Introduceți detergentul în compartimentul corect.
- Detergentul a fost amestecat cu balsamul. >>> Nu amestecați balsamul cu detergentul. Curățați și spălați sertarul cu apă fierbinte.

Reziduuri de detergent în sertarul de detergent. ()**

- Detergentul a fost introdus în sertarul umed. >>> Uscăți sertarul detergentului înainte de introducerea acestuia.
- Detergentul s-a umezit. >>> Păstrați detergentii într-un recipient închis într-un mediu fără umiditate și nu-i expuneți la temperaturi excesive.
- Presiunea apei este mică. >>> Verificați presiunea apei.
- Detergentul din compartimentul principal de spălare s-a umezit în timpul alimentării cu apă pentru prespălare. Orificiile compartimentului detergentului sunt blocate. >>> Verificați orificiile și curățați-le dacă acestea sunt înfundate.
- Există o problemă cu supapele compartimentului detergentului. >>> Apelați un agent autorizat de service.
- Detergentul a fost amestecat cu balsamul. >>> Nu amestecați balsamul cu detergentul. Curățați și spălați sertarul cu apă fierbinte.
- Nu s-a realizat curățarea regulată a cuvei. >>> Curățați cuva în mod regulat. Pentru a urma această procedură, consultați „Curățarea ușii de încărcare și a cuvei”.

Se formează spumă în exces în mașină. ()**

- Sunt utilizați detergenți necorespunzători pentru mașina de spălat. >>> Utilizați detergenți corespunzători pentru mașina de spălat.
- Este folosită o cantitate excesivă de detergent. >>> Utilizați doar o cantitate suficientă de detergent.
- Detergentul a fost depozitat în condiții nepotrivite. >>> Depozitați detergentul într-un spațiu închis și uscat. Nu păstrați detergentul în locuri excesiv de călduroase.
- Unele rufe cu ochiuri cum ar fi tului pot crea spumă prea multă datorită texturii acestora. >>> Utilizați cantități mai mici de detergent pentru acest tip de articole.
- Detergent este introdus în compartimentul greșit. >>> Introduceți detergentul în compartimentul corect.
- Balsamul a fost preluat mai devreme. >>> Este posibil să existe o problemă în supapele sau în sertarul detergentului. Contactați un agent de service autorizat.

Spuma se revarsă din sertarul detergentului.

- Este folosit prea mult detergent. >>> Amestecați o lingură de balsam cu ½ l de apă și turnați în compartimentul principal de spălare aflat în sertarul pentru detergent.
- Introduceți în mașină detergentul potrivit pentru programele și cantitatea maximă indicată în „Tabelul de programe și consum”. Dacă utilizați substanțe chimice suplimentare (agenți de eliminat pete, înălbitori etc.), reduceți cantitatea de detergent.

Rufele rămân umede la finalizarea programului. (*)

- Din cauza utilizării unei cantități excesive de detergent s-a produs spumă în exces iar sistemul automat de îndepărtare a spumei a fost activat. >>> Utilizați cantitatea recomandată de detergent.

(*) Produsul nu se comută în etapa de centrifugare în momentul când rufele nu sunt distribuite în mod egal în cuvă pentru a preveni deteriorarea mașinii și afectarea mediului înconjurător. Rufele trebuie rearanjate și recentrifugate.

(**) Nu se aplică curățarea regulată a cuvei. Curățați regulat cuva. A se consulta 4.4.2



AVERTISMENT

- Dacă nu puteți elimina problema, cu toate că urmăriți instrucțiunile din această secțiune, consultați distribuitorul local sau agentul de service autorizat. Nu încercați niciodată să reparați mașina defectă pe cont propriu.

NEASUMAREA RĂSPUNDERII / AVERTIZARE (RO)

Anumite defecte (simple) pot fi gestionate în mod adecvat de către utilizatorul final fără a provoca probleme de siguranță sau utilizare nesigură, cu condiția ca acestea să se realizeze în limitele și în conformitate cu următoarele instrucțiuni (vezi secțiunea „Reparații efectuate de către utilizator” - Self- Repair).

Prin urmare, cu excepția cazului în care este autorizat în secțiunea „Reparații de către utilizator” (Self-Repair) de mai jos, reparațiile se vor efectua de personal de reparații profesionist calificat în scopul de a evita probleme de siguranță. Personalul de reparații profesionist calificat este o persoană căreia i-a fost oferit acces la instrucțiunile și lista de piese de schimb a acestui produs de către producător în conformitate cu metodele descrise în actele legislative, conform Directivei 2009/125/EC. **Cu toate acestea, doar agentul de service (respectiv reparatori profesioniști autorizați) la care puteți ajunge prin intermediul numărului de telefon specificat în manualul de utilizare/carta de garanție sau prin intermediul distribuitorului autorizat poate efectua operațiuni de service în conformitate cu condițiile garanției. Prin urmare, vă rugăm să rețineți că reparațiile efectuate de către reparatorii profesioniști (care nu sunt autorizați de Arctic) vor anula garanția.**

Reparații efectuate de către utilizator (Self-Repair)

Reparațiile efectuate de către utilizator pot fi făcute de către utilizatorul final și vizează următoarele piese de schimb: ușa, balamalele și garniturile, alte garnituri, ansamblul de blocare a ușii și accesoriiile din plastic precum dozatoarele de detergent (lista actualizată este disponibilă și la adresa support.arctic.ro începând cu 1 martie 2021).

Mai mult decât atât, pentru a asigura siguranța produselor și pentru a preveni riscul de vătămări corporale grave, reparațiile de către utilizatori menționate se efectuează urmând instrucțiunile din manualul de utilizare pentru reparații efectuate de către utilizatori sau cele disponibile la adresa support.arctic.ro. Pentru siguranța dumneavoastră, deconectați produsul de la sursa de alimentare înainte de a începe reparația.

Reparațiile și tentativele de reparare de către utilizatorii finali asupra pieselor care nu sunt incluse în această listă și/sau care nu au urmat instrucțiunile din manualul de utilizare pentru reparații efectuate de către utilizator sau disponibile la adresa support.arctic.ro pot provoca probleme de siguranță neimputabile Arctic și vor anula garanția produsului.

Prin urmare, recomandăm insistent ca utilizatorii finali să nu încerce să efectueze reparații care nu se încadrează în lista de piese de schimb menționate, în aceste cazuri este necesar să contacteze reparatorii profesioniști autorizați sau înregistrați. În caz contrar, astfel de tentative din partea utilizatorilor finali pot provoca probleme și pot deteriora produsul ceea ce poate conduce la incendii, inundații, electrocutare și vătămări corporale grave.

Cu titlu de exemplu, dar fără a se limita la acestea, următoarele reparații trebuie să fie efectuate de reparatori profesioniști autorizați sau reparatori profesioniști înregistrați: motor, ansamblul pompei, placa de bază, placa motorului, placa afișajului, radiator etc.

În niciun caz producătorul/vânzătorul nu poate fi tras la răspundere în cazul în care utilizatorii finali nu se conformează cu cele de mai sus.

Disponibilitatea pieselor de schimb ale mașinii de spălat sau mașinii de spălat cu uscător pe care ați achiziționat-o este de 10 ani.

În această perioadă vor fi disponibile piese de schimb originale pentru a exploata corespunzător mașina de spălat sau mașina de spălat cu uscător.

