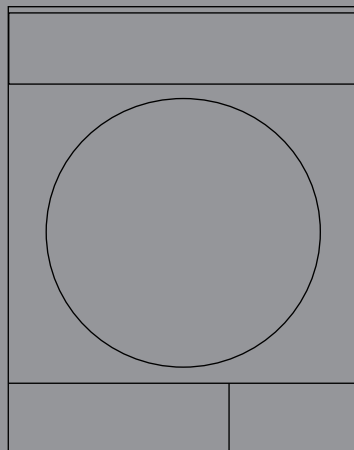


arctic

DAPL811AWG

Uscător

Manual de utilizare



2960312066_RO/070319.1127

Vă rugăm să citiți mai întâi acest manual de utilizare!

Stimate client,

Vă mulțumim pentru alegerea produselor Arctic. Sperăm că produsul nostru, fabricat la standarde de înaltă calitate și tehnologie, vă va oferi cele mai bune rezultate. Vă recomandăm să citiți cu atenție acest manual și alte documentații suplimentare înainte de a utiliza produsul dumneavoastră și să le păstrați pentru referințe ulterioare. Dacă oferiți acest produs altei persoane, oferiți-i și manualul aferent. Acordați atenție tuturor detaliilor și avertismentelor specificate în manualul de utilizare și respectați instrucțiunile prezentate în acesta.

Utilizați manualul de utilizare pentru modelul indicat pe copertă.



- Citiți instrucțiunile.

Explicația simbolurilor

Următoarele simboluri sunt utilizate în cuprinsul acestui manual de utilizare:



PERICOL!

- Avertisment împotriva electrocutării.



PERICOL!

- Avertisment împotriva pericolului de incendiu.



AVERTISMENT!

- Avertismente privind situații periculoase pentru viață și proprietate.



AVERTISMENT!

- Avertisment împotriva suprafețelor fierbinți.



AVERTISMENT!

- Avertizare privind riscul de arsuri



REȚINEȚI

- Informații importante sau sfaturi utile despre utilizare.



- Ambalajele produsului sunt fabricate din materiale reciclabile în conformitate cu Reglementările naționale privind mediul.

Nu eliminați deșeurile de ambalaje împreună cu deșeurile menajere sau alte deșeuri, eliminați-le la punctele de colectare speciale, desemnate de autoritățile locale.

1 Instrucțiuni importante de securitate și mediu



REȚINEȚI

- Această secțiune conține instrucțiuni de securitate care vă vor ajuta la protecția împotriva riscului de rănire sau deteriorarea a proprietății. Nerespectarea acestor instrucțiuni va anula orice garanție.

1.1 Informații generale privind securitatea



AVERTISMENT!

- Uscătorul poate fi utilizat de copii peste 8 ani și de către persoane care nu au abilități fizice, senzoriale sau mentale complet dezvoltate sau care nu au experiență și cunoștințe în acest sens doar dacă sunt supravegheate sau instruite privind utilizarea în siguranță a produsului și riscurile pe care le presupune acest lucru. Copiii nu trebuie să se joace cu echipamentul. Operațiunile de curățare și întreținere nu trebuie efectuate de către copii decât dacă aceștia sunt supravegheați de către cineva.
- Nu permiteți copiilor cu vârsta sub 3 ani accesul la aparat cu excepția cazului în care sunt în permanent supravegheați.
- Picioarele reglabile nu trebuie îndepărtate. Spațiul liber dintre uscător și podea nu trebuie redus cu materiale precum covoare, lemn sau bandă. Acest lucru cauzează probleme în funcționarea uscătorului.



AVERTISMENT!

- Instalarea și procedurile de reparare trebuie efectuate întotdeauna de către Personalul autorizat de service. Producătorul nu va fi răspunzător pentru daunele care pot apărea din efectuarea procedurilor de către persoane neautorizate.
- Nu spălați niciodată uscătorul prin pulverizarea sau picurarea apei pe echipament! Există pericol de electrocutare!

1.1.1 Securitatea electrică



PERICOL!

- **Securitatea electrică**
Instrucțiunile privind securitatea electrică trebuie respectate în timpul efectuării racordării la rețeaua electrică în momentul instalării.
- **Aparatul nu trebuie alimentat printr-un dispozitiv de conectare, cum ar fi un comutator temporizat, sau conectat la un circuit care este activat sau dezactivat regulat de serviciul public utilitar.**
- Conectați uscătorul la o priză cu împământare protejată de o siguranță la valoarea specificată pe etichetă. Instalarea împământării trebuie efectuată de către un electrician calificat. Societatea noastră nu va fi răspunzătoare pentru nicio daună care poate apărea în momentul în care uscătorul este utilizat fără împământare, în conformitate cu regulamentele locale.



PERICOL!

- Tensiunea și protecția permisă a siguranței sunt specificate pe etichetă.
- Tensiunea specificată pe etichetă trebuie să fie egală cu tensiunea sursei dumneavoastră principale de alimentare. Scoateți uscătorul din priză când nu îl utilizați.
- Deconectați uscătorul de la sursa principală de alimentare în timpul instalării, operațiunilor de întreținere, curățare și reparație.
- Nu atingeți priza dacă aveți mâinile umede! Nu deconectați niciodată aparatul prin smulgerea cablului, întotdeauna prindeți de fișă atunci când scoateți cablul.
- Nu utilizați prelungitoare, blocuri multipriză sau adaptoare pentru conectarea uscătorului la sursa de alimentare, pentru a permite scăderea riscului de incendiu sau de electrocutare.
- Fișa cablului de alimentare trebuie să fie ușor accesibilă după instalare.
- **Cablul principal deteriorat trebuie înlocuit, notificând Personalul autorizat de service.**
- **Dacă uscătorul este defect, acesta nu trebuie utilizat decât dacă a fost reparat de către un agent autorizat de service!**
Există pericol de electrocutare!

1.1.2 Securitatea produsului



PERICOL!

• **Puncte de luat în considerare în cazul pericolului de incendiu:**

Următoarele tipuri de rufe sau articole nu trebuie uscate în uscător, având în vedere pericolul de incendiu.

- Rufe nespălate
- Articolele pătate cu ulei, acetonă, alcool, păcură, cherosen, soluții de îndepărtare a petelor, terebentină, parafină sau soluții de îndepărtare a parafinei, trebuie spălate în apă caldă cu mult detergent înainte de a fi uscate în uscător.

Din acest motiv, în special articolele care prezintă petele specificate anterior trebuie spălate foarte bine, iar pentru acest lucru trebuie să utilizați detergentul adecvat și să selectați o temperatură ridicată de spălare.

- **Următoarele rufe sau articole specificate nu trebuie uscate în uscător din cauza pericolului de incendiu:**
- Articole de îmbrăcăminte sau perne întărite cu spumă de cauciuc (spumă latex), bonete de duș, materiale textile rezistente la apă, materiale cu întăritură din cauciuc și pernțe din spumă de cauciuc.
- Articole de îmbrăcăminte curățate cu substanțe chimice industriale.



PERICOL!

- Articole precum brichete, chibrite, monede, piese din metal, ace, etc. pot deteriora ansamblul tamburului sau pot duce la probleme de funcționare. De aceea, verificați toate rufele spălate pe care le încărcăți în uscătorul dumneavoastră.
- Nu opriți niciodată uscătorul înainte de finalizarea programului. Dacă trebuie să faceți acest lucru, îndepărtați rapid toate rufele spălate și întindeți-le pentru a elimina căldura.
- Articolele de îmbrăcăminte care au fost spălate neadecvat se pot autoaprinde, chiar și după finalizarea procesului de uscare.
- Trebuie să furnizați o ventilație suficientă pentru a preveni acumularea în cameră a gazelor emise de dispozitivele care funcționează cu alte tipuri de combustibil, inclusiv flacăra deschisă, din cauza efectului de aprindere inversă.



AVERTISMENT!

- Lenjeria care conține întărituri din metal nu trebuie uscată în uscător. Uscătorul se poate deteriora dacă întăriturile din metal se slăbesc și se rup în timpul procesului de uscare.



REȚINEȚI

- Utilizați balsamuri de rufe și produse similare în conformitate cu instrucțiunile producătorilor acestora.
- Întotdeauna curățați filtrul de scame înainte sau după fiecare încărcare. Nu operați niciodată uscătorul fără a avea filtrul de scame instalat.



AVERTISMENT!

- Nu încercați niciodată să reparați dumneavoastră uscătorul. Nu efectuați nicio reparație sau procedură de înlocuire pe produs chiar dacă știți sau aveți capacitatea de a efectua procedurile necesare, doar dacă se specifică clar acest lucru în instrucțiunile de funcționare sau în manualul de service publicat. Altfel, vă puneți viața dumneavoastră și a celorlalți în pericol.
- Nu trebuie să existe nicio ușă blocabilă, culisantă sau batantă care ar putea bloca deschiderea ușii de încărcare în locația în care uscătorul dumneavoastră va fi instalat.
- Instalați uscătorul dumneavoastră în locații adecvate pentru utilizare casnică. (Baie, balcon închis, garaj, etc.)
- Asigurați-vă că animalele de casă nu intră în uscător. Verificați interiorul uscătorului înainte de a-l porni.



AVERTISMENT!

- Nu vă aplecați pe ușa de încărcare a uscătorului dumneavoastră atunci când este deschisă; aceasta ar putea cădea.
- Nu se va permite acumularea scamelor în jurul uscătorului.

1.2 Montajul pe o mașină de spălat

- Se va utiliza un dispozitiv de fixare între cele două mașini în momentul instalării uscătorului peste o mașină de spălat. Dispozitivul de fixare trebuie instalat de către un agent autorizat de service.
- Greutatea totală a mașinii de spălat și a uscătorului - în sarcină completă - în locația în care sunt montate una peste alta trebuie să atingă aproximativ 180 de kilograme. Așezați produsele pe o suprafață solidă care are o capacitate suficientă de susținere a sarcinii!



AVERTISMENT!

- Mașina de spălat nu poate fi așezată pe uscător. Acordați atenție avertismentelor anterioare în timpul instalării pe mașina dumneavoastră de spălat.

Masa de instalare pentru mașina de spălat și uscător

Adâncimea uscătorului	Adâncimea mașinii de spălat			
	62 cm	60 cm	54 cm	< 50 cm
54 cm	Poate fi instalat.		Nu poate fi instalat.	
60 cm	Poate fi instalat.	Nu poate fi instalat.		

1.3 Domeniul de utilizare

- Uscătorul este conceput pentru utilizare casnică. Nu este adecvat pentru utilizare comercială și nu trebuie utilizat în alte scopuri decât utilizarea recomandată.

- Utilizați uscătorul doar pentru uscarea rufelor marcate special în acest sens.
- Producătorul nu își asumă nicio răspundere care poate apărea din utilizarea sau transportul incorect.
- Durata de funcționare a uscătorului pe care l-ați achiziționat este de 10 ani. În timpul acestei perioade, piesele de schimb originale vor fi disponibile pentru funcționarea adecvată a uscătorului.

1.4 Siguranța copiilor

- Ambalajele sunt periculoase pentru copii. Nu lăsați ambalajele la îndemâna copiilor. Produsele electrice sunt periculoase pentru copii. Nu lăsați copii în apropierea produsului care este în funcțiune. Nu permiteți copiilor să umble la uscător. Utilizați un sistem de închidere securizat pentru copii pentru a-i împiedica să umble la uscător.



REȚINEȚI

- Sistemul de închidere securizat pentru copii se află pe panoul de control. (Consultați secțiunea Sistem de închidere securizat pentru copii)
- Mențineți ușa de încărcare închisă chiar și atunci când uscătorul nu este în funcțiune.

1.5 Conformitate cu Directiva WEEE și depozitarea la deșeurile a produsului uzat:



Acest produs respectă Directiva UE WEEE (2012/19/UE). Produsul este marcat cu un simbol de clasificare pentru deșeurile electrice și electronice (WEEE).

Acest produs a fost fabricat folosind piese și materiale de înaltă calitate, care pot fi refolosite și reciclate. Nu depozitați produsul uzat împreună cu gunoierul menajer la sfârșitul duratei sale de funcționare. Duceți-l la un centru de colectare pentru reciclarea echipamentelor electrice și electronice. Luați legătura cu autoritățile locale pentru a afla informații despre aceste centre de colectare.

1.6 Conformitate cu Directiva RoHS:

Produsul pe care l-ați achiziționat respectă Directiva UE RoHS (2011/65/UE). Nu conține materiale dăunătoare și interzise specificate în Directivă.

1.7 Informații despre ambalaj

Ambalajul produsului este produs din materiale reciclabile, conform reglementărilor noastre naționale de mediu. Nu depozitați ambalajul împreună cu gunoiul menajer sau cu alte deșeuri. Depozitați-l în punctele de colectare a ambalajelor amenajate de autoritățile locale.

1.8 Specificații tehnice

RO

Înălțime (Min. / Max.)	84,6 cm / 86,6 cm*
Lățime	59,7 cm
Adâncime	56,8 cm
Capacitate (max.)	8 kg**
Greutate netă (± 4 kg)	34 kg
Tensiune	Consultați eticheta***.
Putere nominală de intrare	
Cod model	

* Înălțime min.: Înălțimea cu picioarele reglabile închise.

Înălțime max.: Înălțimea cu picioarele reglabile deschise la nivelul maxim.

**Greutatea rufelor uscate înainte de spălare.

*** Eticheta cu tipul aparatului se află în spatele ușii de încărcare.

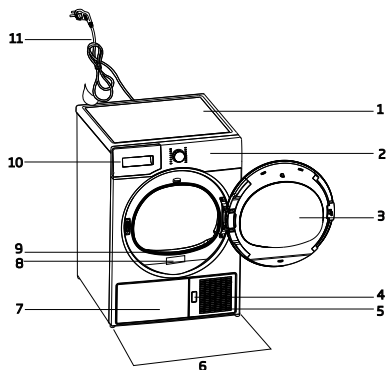


REȚINEȚI

- Specificațiile tehnice ale uscătorului sunt supuse modificărilor fără o notificare prealabilă pentru a îmbunătăți calitatea produsului.
- Imaginile din acest manual de utilizare sunt schematic și pot să nu corespundă exact produsului dumneavoastră.
- Valorile specificate pe marcajele de pe uscător sau din alte documentații publicate care însoțesc uscătorul sunt obținute în laborator în conformitate cu standardele relevante. Aceste valori pot varia în funcție de condițiile de operare și de mediu ale uscătorului.

2 Uscătorul dumneavoastră

2.1 Prezentare generală



1. Panoul superior
2. Panoul de comandă
3. Ușa de încărcare
4. Butonul de deschidere a plăcii de protecție
5. Grătare de ventilare
6. Picioare reglabile
7. Placa de protecție
8. Eticheta
9. Filtru de scame
10. Sertarul rezervorului de apă
11. Cablul de alimentare

2.2 Conținutul ambalajului

	1. Furtun pentru scurgerea apei*		5. Manual de utilizare al tamburului de uscare*
	2. Burete de schimb pentru sertarul filtrului*		6. Recipientul de umplere cu apă*
	3. Manual de utilizare		7. Apă pură*
	4. Tambur de uscare*		8. Unitatea pentru pastile de parfum*

*Opțional - este posibil de a nu fi inclus, în funcție de model..

3 Instalare

Înainte de a telefona celui mai apropiat Centru de service pentru instalarea uscătorului, asigurați-vă că instalația electrică și rețeaua de scurgere a apei sunt corespunzătoare conform manualului de utilizare. Dacă acestea nu sunt adecvate, contactați un electrician și un tehnician calificați pentru a realiza modificările necesare.



REȚINEȚI

- Clientul este răspunzător pentru pregătirea locației uscătorului, precum și pentru instalațiile electrice și de scurgere a apei menajere.



AVERTISMENT!

- Înainte de instalare, verificați vizual dacă uscătorul are defecte. Dacă uscătorul este deteriorat, acesta nu trebuie instalat. Produsele deteriorate cauzează riscuri asupra securității dumneavoastră.

3.1 Locația potrivită pentru instalare

Instalați uscătorul pe o suprafață stabilă și plană.

Uscătorul este greu. Nu mutați uscătorul singuri.

- Utilizați uscătorul într-un mediu bine ventilat și fără praf.
- Spațiul liber dintre uscător și podea nu trebuie redus cu materiale precum covoare, lemn sau bandă.
- Nu acoperiți grătarele de ventilare ale uscătorului.
- Nu trebuie să existe nicio ușă blocabilă, culisantă sau batantă care ar putea bloca deschiderea ușii de încărcare în locația în care uscătorul dumneavoastră va fi instalat.
- După instalarea uscătorului, acesta trebuie să rămână în același loc în care s-au realizat racordurile. La instalarea uscătorului, asigurați-vă că peretele din spate al acestuia nu atinge nimic (robinet, priză, etc.).
- Așezați uscătorul la cel puțin 1 cm de marginile altor corpuri de mobilier.

- Uscătorul dumneavoastră poate funcționa la temperaturi între +5°C și +35°C. În cazul în care condițiile de funcționare nu sunt cuprinse în acest interval, funcționarea uscătorului poate fi afectată și acesta se poate deteriora.
- Suprafața din spate a uscătorului va fi așezată pe un perete.



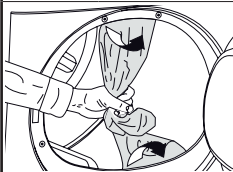
PERICOL!

- Nu așezați uscătorul pe cablul de alimentare.

3.2 Îndepărtarea ansamblului de securitate în transport



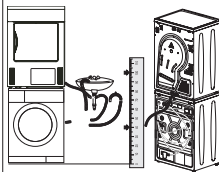
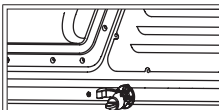
AVERTISMENT!



- Îndepărtați ansamblul de securitate în transport înainte de a utiliza uscătorul pentru prima dată.

3.3 Conectarea la scurgere

Conectarea țevii la scurgerea de apă este în partea de jos-spate a mașinii dvs. .



1. Îndepărtați consola și capacul de cauciuc.
2. Atașați furtunul de scurgere și înlocuiți consola în poziția sa.



AVERTISMENT!

- În cazul îndepărtării furtunului de scurgere, nu uitați să repuneți capacul de cauciuc și consola înapoi pe pozițiile lor.



AVERTISMENT!

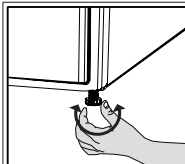
- Recomandăm să transportați uscătorul în poziție dreaptă. Dacă nu este posibil acest lucru, vă recomandăm transportul acestuia prin înclinarea mașinii către partea dreaptă, privind mașina din față.



NOTE

- Asigurați-vă că furtunul de descărcare este strâns după ce e conectat la scurgere pentru a obține un flux mai bun de apă din moment ce mașina nu e echipată cu pompă. Puteți tăia și scurta furtunul pentru a ajusta lungimea, dacă e necesar
- Capătul furtunului nu trebuie să fie niciodată mai mare decât nivelul ieșirii de apă al mașinii. Altfel, lumina "rezervor plin" a mașinii dvs. se va aprinde și va opri programul.
- Dacă uscătorul este montat pe mașina de spălat prin intermediul consolei, este recomandată folosirea furtunului de scurgere. Furtunul de scurgere trebuie direcționat în jos, așa cum e afișat în figură.

3.4 Reglarea picioarelor



- Rotiți picioarele către stânga sau dreapta până ce uscătorul este așezat la nivel și fix.

3.5 Transportul uscătorului





Scoateți uscătorul din priză înainte de a-l transporta.

Scurgeți toată apa care a rămas în uscător. Dacă s-a realizat o racordare directă la rețeaua de scurgere a apei, atunci îndepărtați racordurile furtunului

4 Pregătirea

4.1 Rufe corespunzătoare pentru uscarea în uscător

Respectați întotdeauna instrucțiunile prezentate pe etichetele articolelor. Uscăți doar rufele ale căror etichete specifică faptul că acestea pot fi uscate într-un uscător și asigurați-vă că selectați programul potrivit.

			
A nu se usca în uscător.	La temperatură ridicată	La temperatură medie	La temperatură scăzută

4.2 Rufe necorespunzătoare pentru uscarea în uscător



REȚINEȚI

- Materialele brodate delicate, lâna, articolele din mătase, materialele delicate și fine, articolele ermetice și perdelele din tul nu sunt corespunzătoare pentru uscător.

4.3 Pregătirea rufelor pentru uscare

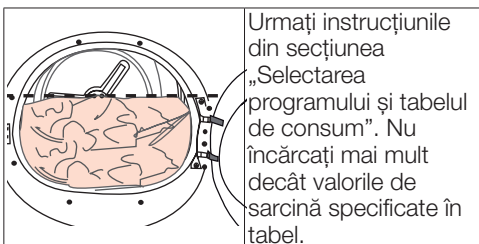
- Rufele pot fi încălcite după spălare. Separați articolele înainte de a le așeza în uscător.
- Uscăți articolele care au accesorii din metal, precum fermoare, pe dos.
- Închideți fermoarele, cărligele și cataramele și butonii.

4.4 Modalități de reducere a consumului de energie electrică

- Informațiile următoare vă vor ajuta să utilizați uscătorul într-o manieră ecologică și eficientă din punct de vedere al energiei electrice.
- Stoarceți rufele la viteza cea mai mare posibilă în momentul în care le spălați. Astfel, timpul de uscare este redus, iar consumul de energie electrică este redus.
- Sortați rufele în funcție de tipul și grosimea acestora. Uscăți același tip de rufe împreună. De exemplu, prosoapele de bucătărie subțiri și fețele de masă se usucă mai rapid decât prosoapele de baie.
- Urmați instrucțiunile din manualul de utilizare pentru selectarea programelor.

- Nu deschideți ușa de încărcare a mașinii în timpul procesului de uscare decât dacă este necesar. Dacă trebuie neapărat să deschideți ușa de încărcare, nu o mențineți deschisă timp îndelungat.
- Pentru modelele cu condensator: curățați condensatorul o dată pe lună sau tot la 30 de cicluri de funcționare.
- Pentru modelele cu pompă de căldură: curățați sertarul filtrului periodic când există o acumulare vizibilă de puf sau când indicatorul de curățare al sertarului filtrului se iluminează.
- Pentru modelele cu coș de fum: respectați instrucțiunile pentru coșul de fum și curățați-l.
- În timpul ciclului de uscare, aerisiți bine încăperea unde este amplasat uscătorul dvs. de rufe.

4.5 Sarcina corectă



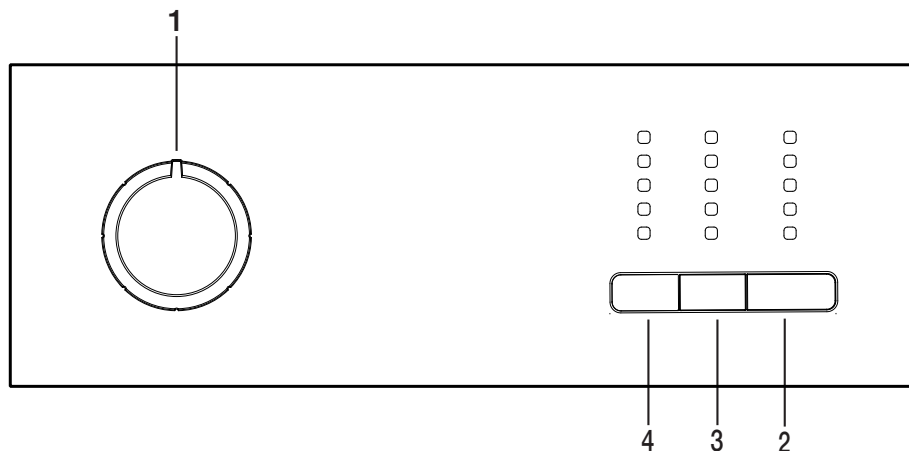
Următoarele valori de greutate sunt oferite drept exemplu.

Rufe	Approximate weights (g)*	Rufe	Approximate
Cuverturi din bumbac (duble)	1500	Bluze	150
Cuverturi din bumbac (simple)	1000	Cămăși din bumbac	300
Așternuturi (duble)	500	Cămăși	250
Așternuturi (simple)	350	Rochii din bumbac	500
Fețe de masă mari	700	Rochii	350
Fețe de masă mici	250	Blugi	700
Șervețele	100	Batiste (10 bucăți)	100
Prosoape de baie	700	Tricouri	125
Prosoape de mână	350		

*Greutatea rufelor uscate înainte de spălare.

5 Utilizarea produsului

5.1. Panoul de comandă



1. Buton de selectare On/Off/
Programme (Pornit/Oprit/Program)
2. Buton Start/Pause (Start/Pauză)

3. Buton End Time (Sfârșitul programului)
4. Buton nivel de avertizare sonoră

5.2 Simboluri



5.3 Pregătirea uscătorului

- Cuplați uscătorul.
- Deschideți ușa de încărcare.
- Puneți rufele în uscător fără a umple exagerat.
- Împingeți și închideți ușa de încărcare.



Atunci când selectați programul dorit folosind butonul de selecție On/Off/Program (Pornit/Oprit/Program), mașina va porni.


i NOTĂ

- Selectarea unui program folosind butonul de selectare On/Off/Program (Pornit/Oprit/Program) nu înseamnă că programul a început. Apăsați butonul Start/Stand-by (Start/Pauză) pentru a începe programul.

5.4 Selectare programe și tabel consum

RO				
Programe	Descriere program	Capacitate (kg)	Viteza de stoarcere în mașina de spălat (rpm)	Temp. de uscare (minute)
Bumbac călcare ușoară	Puteți usca rufele din bumbac pentru călcare în acest program pentru a fi ușor umede, gata de călcare. (cămașă, tricou, față de masă etc.)	8	1000	107
Bumbac Eco	Puteți usca toate rufele dvs. din bumbac în acest program. (tricouri, pantaloni, pijamale, haine de bebeluși, lenjerie intimă, pânză etc.) Puteți pune rufele în dulap fără călcare.	8	1000	142
Bumbac gata de împăturit	Puteți folosi acest program pentru o uscare superioară a rufelor groase cum ar fi pantaloni, treninguri. Puteți să vă puneți rufele în șifonier fără a le călca.	8	1000	145
Bumbac uscare extra	Puteți usca rufele din bumbac gros în acest program precum prosoapele, halatele etc. Puteți pune rufele în dulap fără călcare.	8	1000	150
Sintetice călcare ușoară	Puteți usca rufele din materiale sintetice pentru călcare în acest program pentru a fi ușor umede, gata de călcare. (cămașă, tricou, față de masă etc.)	4	800	40
Sintetice gata de împăturit	Puteți usca toate rufele dvs. din materiale sintetice în acest program. (cămașă, tricou, pantaloni, lenjerie intimă, fațade masă etc.) Puteți pune rufele în dulap fără călcare.	4	800	53
Blugi	Puteți usca pantalonii, rochiile, cămășile sau hainele din denim în acest program.	4	1200	80
Împrospătare	Se ventilează preț de 10 minute fără a sufla aer cald. Puteți ventila bumbacul și hainele de pânză care au fost închise o vreme îndelungată cu acest program pentru a îndepărta mirosul. Puteți folosi acest program pentru a ventila și înmuia lâna lufelor din lână care pot fi spălate într-o mașină de spălat. Nu folosiți pentru uscare completă.	-	-	10
Programe temporizare	Puteți selecta programele temporizate de 10 și 30 de minute pentru a ajunge la nivelul de uscare final cu temperatură joasă. În acest program, mașina usucă atât cât ține durata presetată, indiferent de nivelul de uscare.	-	-	-
Articole de iarnă/ Sport	Folosiți-l pentru a usca hainele făcute din sintetice, bumbac sau materiale amestecate sau produse rezistente la apă precum jachetele funcționale, pelerine etc. Întoarceți-le pe dos înainte de uscare.	2	1000	78
Mixt / Zilnic	Puteți usca cu acest program atât rufe din bumbac, cât și sintetice. Hainele de sport și fitness pot fi uscate cu acest program.	4	1000	83
Antialergic+	Este un program pe termen lung pe care îl puteți folosi pentru haine (haine de copii, prosoape, lenjerie intimă, etc.) care necesită igienă specială. Igiena este oferită prin temperatura mare ((Acest program este identificat și aprobat de "The British Foundation" din Anglia (Allergy UK).))	5	800	105
Delicate/Cămăși	Uscă cămășile într-un mod mai delicat și nu șifonează foarte mult, necesitând mai puțină călcare	1,5	1200	40
Rapid	Folosiți acest program pentru a avea 2 cămăși gata de călcat	0,5	1200	14

Valori ale consumului de energie

Programe	Capacitate (kg)	Viteza de stoarcere în mașina de spălat (rpm)	Cantitatea aproximativă de umezeală rămasă	Valoarea consumului de energie kWh
Bumbac Eco*	8	1000	60%	4,75
Uscare bumbac pentru călcare	8	1000	60%	3,80
Uscare sintetice pentru împăturire	4	800	40%	1,80
	*Programul de iscare bumbac pentru dulap” folosit la capacitate maximă și parțială este programul de uscare standard la care se referă informațiile de pe etichetă și din fișa tehnică, adică acest program este adecvat pentru uscarea lenjeriei de bumbac normală udă și că este cel mai eficient program în termeni de consum de energie pentru bumbac.			

* : Cadrul privind directiva de etichetare energetică (EN 61121:2012)

Toate valorile din tabel sunt determinate în funcție de directiva EN 61121:2012. Valorile de consum pot varia în tabel în funcție de tipul de rufe, viteza de rotație, condițiile ambientale și schimbările în tensiune.

Allergy UK reprezintă o marcă a British Allergy Association. Marca de aprobare este creată pentru a ajuta persoanele care au nevoie de recomandări pentru un produs, care să confirme faptul că produsul respectiv restricționează/reduce/elimină alergenii sau reduce semnificativ conținutul de alergeni din ambient, pentru pacienții cu alergii. Aceasta are ca scop să furnizeze asigurări cu privire la faptul că produsele sunt testate științific sau sunt examinate astfel încât să furnizeze rezultate concrete.

5.5 Funcții auxiliare

Avertizare sonoră

Uscătorul emite o avertizare sonoră atunci când programul este terminat. Dacă nu doriți să se emită un semnal sonor, apăsați butonul „Buzzer” (Sonor). Când apăsați butonul Buzzer (Sonor), se va aprinde un led iar la sfârșitul programului nu se va emite nici un sunet.



NOTĂ

- Puteți selecta această funcție înainte sau după pornirea programului.



NOTĂ

- Puteți adăuga sau îndepărta rufe în intervalul de finalizare. La finalul numărătorii inverse pentru timpul de întârziere, indicatorul de avertizare Time Delay (Timp Întârziere) se stinge și începe uscarea.

Schimbarea timpului de finalizare

Dacă doriți să schimbați durata în timpul numărătorii inverse:

Anulați programul rotind butonul de selecție On/off/program (Pornit/Oprit/Program).

Selectați programul dorit și repetați procedura de selectare a Sfârșitului de program.

Anularea funcției de timp finalizare

Dacă doriți să anulați numărătoarea inversă pentru Timp finalizare și să începeți programul imediat:

Anulați programul rotind butonul de selecție On/off/program (Pornit/Oprit/Program).

Selectați programul dorit și apăsați butonul Start / Stand-by (Start/Pauză).

5.6 Indicatoare avertizare



NOTĂ

- Indicatoarele de avertizare pot diferi în funcție de modelul uscătorului dvs.

Curățarea filtrului

Atunci când programul este terminat, indicatorul de avertizare pentru curățarea filtrului se aprinde.

Rezervorul de apă

Dacă rezervorul de apă se umple în timp ce programul funcționează, indicatorul de avertizare începe să clipească iar mașina intră în stand-by. În acest caz, goliți apa din rezervor și porniți programul apăsând butonul Start / Pause (Start/Pauză). Indicatorul de avertizare se stinge iar programul este reluat.

Curățarea sertarului filtrului / a schimbătorului de căldură

Când programul se termină, simbolul de curățare a schimbătorului de căldură sau a sertarului filtrului se poate aprinde.

5.7 Pornirea programului

Apăsați butonul Start/Stand-by (Start/Pauză) pentru a începe programul.

Ledul indicator de uscare se va aprinde, indicând că programul a început.

5.8 Blocare pentru protecția copiilor

Mașina are o funcție de siguranță pentru copii ce face ca fluxul programului mașinii să nu fie afectat dacă sunt apăstate butoanele în timpul funcționării. Atunci când funcția de blocare de siguranță pentru copii este activată, toate butoanele de pe panou, cu excepția butonului On/Off/Program sunt dezactivate.

Apăsați butoanele End Time și Buzzer simultan pentru 3 secunde pentru a activa blocarea de siguranță pentru copii.

Blocarea pentru protecția copiilor trebuie dezactivată pentru a putea porni un nou program după ce se termină programul curent sau pentru a putea afecta programul curent. Pentru a dezactiva blocarea de siguranță pentru copii, țineți apăsat aceleași butoane timp de 3 secunde.



NOTĂ

- Atunci când blocarea de siguranță pentru copii este activată, indicatorul funcției de blocare de pe ecran se aprinde.
- Blocarea de siguranță pentru copii se dezactivează atunci când uscătorul este oprit și repornit folosind butonul On/Off/Cancel (Pornire/Oprire/Anulare).

Atunci când blocarea de siguranță pentru copii este activată:

Atunci când uscătorul funcționează, sau este în standby, simbolurile indicatoare nu se vor schimba la modificarea poziției comutatorului de selectare.



NOTĂ

- Atunci când uscătorul funcționează iar blocarea de siguranță pentru copii este activată, la rotirea comutatorului de selectare se vor auzi două bipuri. Dacă blocarea de siguranță pentru copii este dezactivată fără a reduce comutatorul de selectare în poziția sa anterioară, programul va lua sfârșit datorită modificării poziției comutatorului de selectare a programelor.

5.9 Schimbarea programului după pornire

Puteți schimba programul selectat pentru a usca rufe dvs. cu un program diferit după ce mașina începe să funcționeze.

- De exemplu, selectați programul Extra Dry (Foarte uscat) rotind comutatorul de selectare On/Off/Program (Pornit/Oprit/Program) pentru a selecta Extra Dry în loc de Iron Dry (Uscare normală).
- Apăsați butonul Start/Stand-by (Start/Pauză) pentru a începe programul.

Adăugarea și scoaterea hainelor în modul stand-by

- Dacă doriți să adăugați sau să scoateți haine în/din uscător după începerea programului de uscare:
- Apăsați butonul Start/Stand-by (Start/Pauză) pentru a aduce uscătorul în modul Stand-by. Operațiunea de uscare se oprește.
- Deschideți ușa de încărcare în timpul modului Stand-by (Pauză) și închideți ușa după ce ați adăugat sau scos rufe.
- Apăsați butonul Start/Stand-by (Start/Pauză) pentru a începe programul.



NOTĂ

- Adăugarea de rufe după ce operațiunea de uscare a început poate face ca rufele uscate din interiorul mașinii să se amestece cu rufele ude și să rămână umede după terminarea operațiunii.
- Adăugarea sau îndepărtarea rufelor poate fi repetată de câte ori doriți. Dar această operațiune întrerupe în mod constant operațiunea de uscare și ar face ca durata programului să se prelungească și să mărească consumul de energie. Astfel, este recomandat să adăugați rufe înainte de începerea programului.
- Dacă este selectat un nou program prin schimbarea poziției comutatorului de selectare a programelor în timp ce uscătorul este în modul stand-by, programul în derulare ia sfârșit.



AVERTISMENT!

- Interiorul uscătorului va fi extrem de încins atunci când anulați programul în timpul funcționării mașinii, deci rulați programul de ventilare pentru a-i permite să se răcească.

5.11 Terminarea programului

Atunci când programul se încheie, LED-urile de avertizare Last (Ultimul)/Anti-Wrinkle (Antișfonare) și Fibre Filter Cleaning (Curățare Filtru Fibre) de pe indicator programului se vor aprinde. Ușa de încărcare poate fi deschisă iar uscătorul este gata pentru un nou ciclu. Aduceți comutatorul de selectare On/Off/Program (Pornit/Oprit/Program) în poziția On/Off pentru a opri uscătorul.



NOTĂ

- Dacă rufe nu sunt scoase după ce programul este terminat, se va activa funcția de prevenire a șifonării timp de 2 ore pentru a evita șifonarea rufelor în interiorul uscătorului. Programul va roti rufe la intervale de 10 minute pentru a preveni șifonarea.



AVERTISMENT!

- Nu atingeți suprafața interioară a tamburului atunci când adăugați sau scoateți rufe în timpul unui program în derulare. Suprafața tamburului este fierbinte.

5.10 Anularea programului

Dacă doriți să anulați programul și să încheiați operațiunea de uscare din orice motiv după ce uscătorul începe să funcționeze, rotiți comutatorul de selectare On/Off/Cancel (Pornit/Oprit/Anulare) iar programul va fi anulat.

6 Întreținere și curățare

Durata de funcționare a produsului se va extinde, iar problemele întâmpinate frecvent vor fi reduse, dacă produsul este curățat la intervale regulate de timp.



AVERTISMENT!

- Deconectați produsul înainte de a efectua instrucțiuni de întreținere și curățare. (de exemplu, panoul de control, corpul etc.)

6.1 Curățarea filtrului de scame/a suprafeței interioare a ușii de încărcare

Scamele și fibrele eliberate din rufe în aer în timpul ciclului de uscare sunt colectate de Filtrul de scame.



AVERTIZARE!

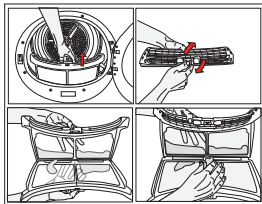
- Curățați întotdeauna filtrul de scame și suprafața interioară a ușii de încărcare după fiecare proces de uscare.



NOTĂ

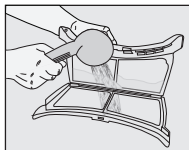
- Puteți curăța carcasa filtrului de scame cu ajutorul aspiratorului.

Pentru a curăța filtrul de scame:



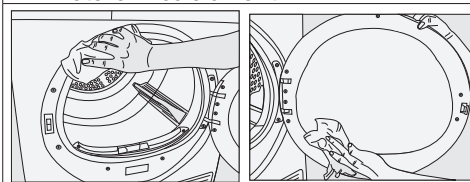
- Deschideți ușa de încărcare.
- Îndepărtați filtrul de scame prin ridicarea și deschiderea acestuia.

- Curățați scamele, fibrele și bumbacul destrămat cu mâna sau cu ajutorul unei bucăți de material.
- Închideți filtrul și puneți-l înapoi în carcasă.

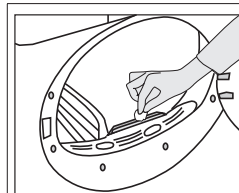


Este posibil să se formeze un strat de scame peste porii filtrului care poate provoca înfundarea filtrului după utilizarea mașinii pentru o perioadă de timp. Spălați filtrul cu apă caldă pentru a îndepărta stratul care se acumulează pe suprafața acestuia. Uscați filtrul complet înainte de reinstalare.

- Curățați întreaga suprafață interioară a ușii de încărcare și garnitura ușii de încărcare cu ajutorul unei bucăți de material moale umezit.



6.2 Curățarea senzorului



Uscătorul este dotat cu senzori de umezeală care detectează dacă rufele sunt uscate sau nu. Pentru a curăța senzorii:

- Deschideți ușa de încărcare a uscătorului.
- Lăsați mașina să se răcească dacă aceasta este încă fierbinte din cauza procesului de uscare.
- Ștergeți suprafețele metalice ale senzorului cu un material moale, umezit cu oțet, și uscați-le.



NOTĂ

- Curățați suprafețele metalice ale senzorilor de 4 ori pe an.
- Nu utilizați unelte metalice pentru a curăța suprafețele metalice ale senzorilor.



AVERTIZARE!

- Nu utilizați niciodată solvenți, agenți de curățare sau substanțe similare pentru curățare din cauza riscului de incendiu și explozie!

6.3 Scurgerea rezervorului de apă

Umezeala din rufe este îndepărtată și condensată în timpul procesului de uscare, iar apa care se formează se acumulează în rezervorul de apă. Goliți rezervorul de apă după fiecare ciclu de uscare.



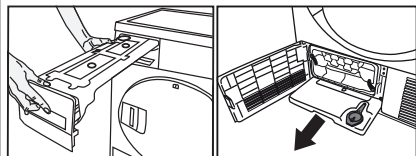
AVERTIZARE!

- Apa condensată nu este potabilă!
- Nu îndepărtați niciodată rezervorul de apă în timpul funcționării programului!

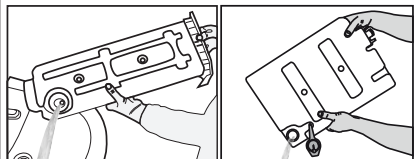
Dacă uitați să goliți rezervorul de apă, mașina se va opri în timpul ciclurilor de uscare următoare atunci când rezervorul este plin, afișând intermitent simbolul de avertizare Rezervor de apă. Dacă este cazul, scurgeți apa din rezervor și apăsați butonul Start/Pauză pentru a relua ciclul de uscare.

Pentru a goli rezervorul de apă:

1. Scoateți cu grijă rezervorul de apă din sertar sau suport.



2. Scurgeți apa din rezervor.



- Dacă s-au acumulat scame în pâlnia rezervorului de apă, curățați pâlnia sub jet de apă.
- Așezați rezervorul de apă înapoi la locul său.



NOTĂ

- Dacă se utilizează ca opțiune scurgerea directă a apei, nu trebuie să goliți rezervorul de apă.

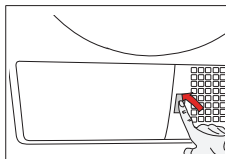
6.4 Curățarea condensatorului;



NOTĂ

- Curățați condensatorul la fiecare 30 de cicluri de uscare sau o dată pe lună.

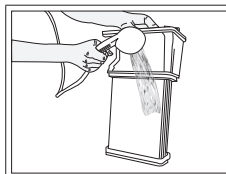
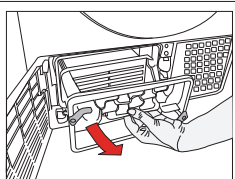
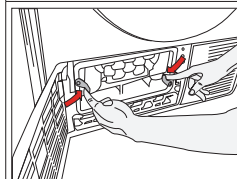
Curățarea condensatorului:



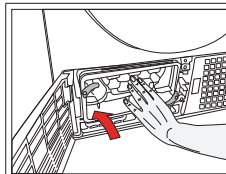
Dacă a fost efectuat un proces de uscare, deschideți ușa mașinii și așteptați să se răcească.

Deblocați cele două prinderi ale condensatorului după ce ați deschis placa de protecție.

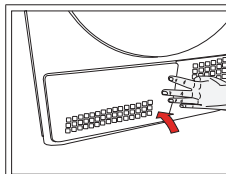
Scoateți condensatorul.



Curățați condensatorul aplicând apă sub presiune cu dușul și așteptați până când apa se scurge.





Puneți condensatorul în carcasa sa. Blocați cele două prinderi și asigurați-vă că stau bine.



Închideți capacul plăcii de protecție.

7 Remedierea problemelor

Operațiunea de uscare durează prea mult.
Porii filtrului de scame ar putea fi înfundați. >>> Spălați filtrul cu apă caldă. Sertarul filtrului ar putea fi înfundat. >>> Curățați buretele și pâna filtrantă (după caz) din sertarul filtrului. (Pentru produsele cu pompă de căldură) Condensatorul ar putea fi blocat. >>> Spălați condensatorul. (pentru produsele cu condensator) Grilele de aerisire din partea din față a mașinii ar putea fi obstrucționate. >>> Îndepărtați orice obiecte din fața grilelor de aerisire ce blochează fluxul de aer. Ventilarea ar putea fi insuficientă datorită faptului că spațiul în care este instalată mașina este prea mic. >>> Deschideți ușa sau fereastra pentru a evita creșterea excesivă a temperaturii în cameră Posibilă acumulare de calcar pe senzorul de umiditate. >>> Curățați senzorul de umiditate. Încărcare excesivă cu rufe. >>> Nu încărcăți uscătorul excesiv. Este posibil ca rufele să nu fi fost centrifugate în mod adecvat. >>> Efectuați o centrifugare la turajie mai mare.
Hainele sunt umede după uscare.
Este posibil să se fi folosit un program necorespunzător pentru tipul de rufe.>>> Verificați etichetele de întreținere de pe haine și selectați un program corespunzător cu tipul de haine sau folosiți suplimentar un program de durată. Porii filtrului de scame ar putea fi înfundați. >>> Spălați filtrul cu apă caldă. Condensatorul ar putea fi blocat. >>> Spălați condensatorul. (pentru produsele cu condensator) Sertarul filtrului ar putea fi înfundat. >>> Curățați buretele și pâna filtrantă (după caz) din sertarul filtrului. (Pentru produsele cu pompă de căldură) Încărcare excesivă cu rufe. >>> Nu încărcăți uscătorul excesiv. Este posibil ca rufele să nu fi fost centrifugate în mod adecvat. >>> Efectuați o centrifugare la turajie mai mare.
Uscătorul nu pornește sau un program nu poate fi pornit. Uscătorul nu pornește după ce este programat.
Cablul de alimentare ar putea fi deconectat. >>> Asigurați-vă de conectarea cablului de alimentare. Ușa de încărcare ar putea fi deschisă. >>> Asigurați-vă că ușa de încărcare este bine închisă. Un program ar putea să nu fie setat sau butonul Start/Stand-by (Pornire/Pauză) ar putea să nu fie apăsat. >>> Verificați ca programul să fie setat și să nu fie în modul Stand-by. Blocarea de siguranță pentru copii ar putea fi activată. >>> Dezactivați blocarea de siguranță pentru copii.
Programul a fost întrerupt fără motiv.
Este posibil ca ușa de încărcare să nu fi fost închisă bine. >>> Asigurați-vă că ușa de încărcare este bine închisă. Ar putea exista o întrerupere de curent. >>> Apăsăți butonul Start/Stand-by (Start/Pauză) pentru a începe programul. E posibil ca rezervorul de apă să fie plin. >>> Goliți rezervorul de apă.
Hainele s-au micșorat, s-au întărit sau s-au deteriorat.
Este posibil să se fi folosit un program necorespunzător cu tipul de haine. >>> Verificați etichetele de întreținere de pe haine și selectați un program adecvat tipului acestora.
Lumina din interiorul uscătorului nu se aprinde. (La modelele cu lampă)
Este posibil ca uscătorul să nu fie pornit de la butonul On/Off (Pornit/Oprit) sau programul să nu fie selectat pentru mașinile fără buton On/Off (Pornit/Oprit). >>> Asigurați-vă că uscătorul este pornit. E posibil ca lampa să nu funcționeze. >>> Contactați un Service Autorizat pentru a înlocui lampa.

Simbolul de avertizare pentru Curățarea Filtrului este pornit/ clipește.
Este posibil ca filtrul de scame să nu fie curățat. >>> Curățați filtrul. Este posibil ca locașul filtrului să fie înfundat cu puf. >>> Curățați locașul filtrului. Este posibil ca un strat de puf să fi blocat porii filtrului de puf. >>> Spălați filtrul cu apă caldă. Condensatorul ar putea fi blocat. >>> Spălați condensatorul.
Scurgeri de apă de la ușa de încărcare.
S-au acumulat scame pe suprafețele interne ale ușii de încărcare și pe garnitura ușii de încărcare. >>> Curățați suprafețele interioare ale ușii de încărcare și pe cele ale garniturii ușii de încărcare.
Ușa de încărcare se deschide singură.
Este posibil ca ușa de încărcare să nu fi fost închisă bine. >>> Apăsăți ușa de încărcare până ce se aude sunetul de închidere.
Simbolul de avertizare rezervor de apă se aprinde sau clipește.
E posibil ca rezervorul de apă să fie plin. >>> Goliți rezervorul de apă. Furtunul de golire a apei poate fi defect. >>> Dacă produsul este conectat direct la rețeaua de scurgere menajeră, verificați furtunul de scurgere a apei.
Simbolul pentru aburi clipește. (Pentru produsele cu funcția de abur)
Rezervorul de aburi ar putea fi gol => Umpleți rezervorul de aburi cu apă distilată sau condensată.
Simbolul pentru aburi clipește. (Pentru produsele cu funcția de abur)
Rezervorul de abur ar putea fi gol, simbolul indicator al rezervorului de abur ar putea ilumina pe ecran => Umpleți rezervorul de abur până ce simbolul de aburi se stinge.
Cutele nu sunt eliminate prin programul anti șifonare. (Pentru produsele cu funcția de abur)
Este posibil să se fi încărcat în exces cu rufe => Încărcați rufe conform instrucțiunilor. Este posibil să se fi selectat un nivel redus al timpului de aplicare a aburului => Selectați un program cu nivel ridicat de abur. După terminarea programului, este posibil ca rufele să fi rămas în mașină pentru mult timp => Scoateți rufele din mașină de îndată ce programul se termină și întindeți-le.
Mirosul din haine nu este îndepărtat prin programul de îndepărtare a mirosului. (Pentru articolele cu program de îndepărtare a mirosului)
Este posibil să se fi încărcat în exces cu rufe => Încărcați rufe conform instrucțiunilor. Este posibil să se fi selectat un nivel redus al timpului de aplicare a aburului => Selectați un program cu nivel ridicat de abur.
 Dacă problema persistă după ce ați urmat instrucțiunile din acest capitol, contactați distribuitorul dvs. sau un centru de service autorizat. Nu încercați niciodată să vă reparați singur aparatul.
 NOTĂ
În cazul în care întâmpinați o problemă de orice fel la aparat, puteți solicita înlocuirea contactând un service autorizat cu numărul de model al aparatului. Operarea aparatului cu părți neautentice poate duce la defectarea aparatului. Producătorul și distribuitorul nu răspund de defectele care rezultă părțile neautentice.

FIȘĂ PRODUS

REGULAMENTUL DELEGAT (UE) NR. 392/2012 AL COMISIEI

Nume furnizor și marcă înregistrată		Arctic
Denumire model		DAPL811AWG
Capacitate nominală (kg)		8.0
Tip uscător	Ventilat	-
	Condensator	•
Clasa eficienței consumului de energie ⁽¹⁾		B
Consum anual de energie (kWh) ⁽²⁾		561,3
Tip Control	Automat	•
	Neautomat	-
Consum energie program bumbac standard la încărcare maximă (kWh)		4,75
Consum energie program bumbac standard la încărcare maximă parțială (kWh)		2,53
Consumul de energie al modului off (oprit) pentru programul standard pentru bumbac la capacitate maximă, P ₀ (W)		0,50
Consumul de energie al modului left-on (lăsat pornit) pentru programul standard pentru bumbac la capacitate maximă, P ₁ (W)		1,00
Durata modului lăsat pornit (min)		30
Program bumbac standard ⁽³⁾		
Timp program bumbac standard la încărcare maximă, T _{dy} (min)		142
Timp program bumbac standard la încărcare parțială, T _{dy1/2} (min)		80
Timp program ponderat bumbac standard la încărcare maximă și încărcare parțială (T ₁)		107
Clasa eficienței condensării ⁽⁴⁾		B
Eficiență condensare medie program bumbac standard la încărcare parțială, C _{dy}		81%
Eficiență condensare medie program bumbac standard la încărcare parțială, C _{dy1/2}		81%
Eficiență ponderată program bumbac standard la încărcare maximă și încărcare parțială, C ₁		81%
Nivel putere sunet program bumbac standard la încărcare maximă ⁽⁵⁾		66
Integrat		-

• : Da - : Nu

(1) Scara de la A+++ (cea mai mare eficiență) la D (cea mai mică eficiență)

(2) Consum energie pe baza a 160 cicluri de uscare a programului bumbac standard la încărcare maximă și parțială, și consumul modurilor cu putere redusă. Consumul de energie real per ciclu va depinde de modul de folosire al aparatului.

(3) "Programul de uscare bumbac pentru dulap" folosit la capacitate maximă și parțială este programul de uscare standard la care se referă informațiile de pe etichetă și din fișa tehnică, adică acest program este adecvat pentru uscarea lenjeriei de bumbac normală udă și că este cel mai eficient program în termeni de consum de energie pentru bumbac.

(4) Scara de la G (cea mai mică eficiență) la A (cea mai mare eficiență)

(5) Valoare ponderată medie — L_{WA} exprimată în dB(A) re 1 pW