

# arctic

## Masină de spălat automată

Manual de utilizare



APL81221XLW3

RO



# 1 Instrucțiuni generale referitoare la siguranță

Această secțiune include instrucțiuni privind siguranța care pot să contribuie la prevenirea vătămărilor corporale și a daunelor materiale. Toate formele de garanție își pierd valabilitatea în cazul nerespectării acestor instrucțiuni.

## 1.1 Siguranța vieții și bunurilor materiale

- ▶ Nu amplasați produsul pe covor. Piesele electrice se vor supraîncălzi din cauză că aerul nu poate să circule pe sub aparat. Acest fenomen poate provoca probleme produsului.
- ▶ Scoateți produsul din priză când nu îl folosiți.
- ▶ Instalarea și depanarea produsului se vor efectua numai de către agenți de service autorizați. Producătorul nu va fi răspunzător de daunele care pot apărea datorită procedurilor executate de persoane neautorizate.
- ▶ Furtunurile de alimentare cu apă și de evacuare trebuie să fie fixate corect și să nu prezinte deteriorări. În caz contrar, pot să apară scurgeri de apă.
- ▶ Dacă în produs a rămas apă, nu deschideți ușa de încărcare și nu demontați filtrul. În caz contrar, există pericolul de inundare și vătămare corporală cauzată de apa fierbinte.
- ▶ Nu forțați deschiderea ușii de încărcare când aceasta este blocată. Ușa poate fi deschisă la câteva minute după terminarea ciclului de spălare. În cazul forțării deschiderii ușii de încărcare, ușa și mecanismul de închidere se pot deteriora.
- ▶ Folosiți numai detergenți, balsam și alte produse pentru mașini de spălat automate.
- ▶ Respectați instrucțiunile de pe etichetele rufelor și de pe ambalajul detergentului.



Acest produs a fost fabricat în unități moderne care sunt prietenoase cu mediul înconjurător.

## 1.2 Siguranța copiilor

- ▶ Acest produs poate fi utilizat de către copii cu vârsta de 8 ani sau mai mari și de persoane cu capacități fizice, senzoriale sau mentale reduse sau lipsite de experiența și cunoștințele necesare, dacă sunt supravegheați sau instruiți cu privire la utilizarea produsului într-o manieră sigură și înțeleg pericolele implicate. Copiii nu au voie să se joace cu aparatul. Curățarea și întreținerea nu trebuie efectuată de copii, cu excepția cazului în care sunt supravegheați. Copii sub vârsta de 3 ani ar trebui să fie menținuți departe de aparat doar dacă aceștia sunt supravegheați.
- ▶ Ambalajele pot fi periculoase pentru copii. Păstrați ambalajele într-un loc sigur și departe de copii.
- ▶ Produsele electrice sunt periculoase pentru copii. Nu permiteți copiilor să se apropie de produs când acesta funcționează. Nu îi lăsați să se joace cu produsul. Folosiți funcția de Blocare pentru copii pentru a evita intervenția copiilor în funcționarea produsului.
- ▶ Închideți ușa de încărcare a mașinii atunci când părăsiți încăperea în care se află.
- ▶ Păstrați toți detergenții și produsele auxiliare într-un loc sigur, la care copiii nu au acces; închideți capacul cutiei de detergent sau sigilați ambalajul acestuia.

## 1.3 Siguranța aparatelor electrice

- ▶ Dacă produsul are o defecțiune nu îl utilizați decât după ce este remediată de un agent de service autorizat. Pericol de șoc electric!
- ▶ Acest produs își va relua funcționarea după o pană de curent. Dacă doriți anularea programului, consultați secțiunea „Anularea programului”.
- ▶ Conectați produsul la o priză împământată și protejată cu o siguranță de 16 A. Instalația de împământare trebuie efectuată de către un electrician calificat. Compania noastră nu își asumă responsabilitatea pentru daunele cauzate de utilizarea produsului fără împământare conformă cu reglementările locale.
- ▶ Nu curățați niciodată produsul turnând sau pulverizând apă pe acesta! Pericol de șoc electric!
- ▶ Nu atingeți ștecherul cu mâinile ude! Nu trageți de cablu pentru a scoate mașina din priză; apucați întotdeauna priza cu o mână și trageți ștecherul cu cealaltă mână.

- ▶ Produsul trebuie scos din priză în timpul procedurilor de instalare, întreținere, curățare și reparare.
- ▶ În cazul deteriorării cablului de alimentare, acesta trebuie înlocuit de producător, de un service post-vânzare sau de o persoană cu calificări similare (de preferință un electrician) sau de o persoană desemnată de importator în vederea evitării potențialelor pericole.

## 1.4 Siguranța suprafețelor fierbinți

	<p>În timp ce spălați rufe la temperaturi înalte, geamul ușii se va înfierbânta. Din acest motiv, nu permiteți copiilor să se apropie de ușa mașinii în timpul ciclului de spălare, pentru a nu o atinge.</p>
---	---

## 2 Instrucțiuni importante privind mediul

### 2.1 Conformitatea cu directiva DEEE



Acest produs este conform cu Directiva UE DEEE (2012/19/UE). Acest produs este marcat cu un simbol de clasificare a deșeurilor de echipamente electrice și electronice (DEEE).

Acest produs a fost produs folosind componente și materiale de înaltă calitate, care pot fi refolosite și reciclate. Nu aruncați produsul împreună cu gunoiul menajer sau cu alte gunoaie la sfârșitul duratei de exploatare. Transportați-l la centrul de colectare pentru reciclarea echipamentelor electrice și electronice. Luați legătura cu autoritățile locale pentru detalii despre aceste centre de colectare.

Conformitatea cu directiva RoHS:

Produsul pe care l-ați cumpărat este conform cu Directiva RoHS UE (2011/65/UE). Nu conține materialele dăunătoare și interzise specificate în Directivă.

### 2.2 Informații despre ambalaj



Ambalajele produsului sunt produse din materiale reciclabile, conform reglementărilor privind protecția mediului din țara noastră. Nu aruncați ambalajul împreună cu gunoiul menajer sau cu alte deșeuri. Transportați-l la punctele de colectare a ambalajelor desemnate de autoritățile locale.

## 3 Destinație

- Acest produs este destinat uzului casnic. Nu este destinat uzului comercial și nu trebuie folosit în alte scopuri.
- Produsul trebuie utilizat doar pentru spălarea și clătirea rufelor a căror etichete permit acest lucru.
- Producătorul își declină orice responsabilitate pentru problemele survenite în urma utilizării incorecte sau transportului incorect.
- Durata de funcționare a produsului este de 10 ani. În această perioadă vor fi disponibile piese de schimb originale pentru menținerea aparatului în bună stare de funcționare.

## 4 Specificații tehnice

Nume sau marcă comercială furnizor	Arctic
Nume model	APL81221XLW3 7000840073
Capacitate nominală (kg)	8
Viteză de centrifugare maximă (rpm)	1200
Încorporată	No
Înălțime (cm)	84
Lățime (cm)	60
Adâncime (cm)	55
Intrare apă simplă / Intrare apă dublă	• / -
• Disponibil	
Alimentare cu electricitate (V/Hz)	230 V / 50Hz
Curent total (A)	10
Putere totală (W)	2200
Cod principal model	9220





SUPPLIER'S NAME      MODEL IDENTIFIER → (\*)  
A      A

Informațiile despre model stocate în baza de date a produselor pot fi accesate vizitând următorul website și căutând codul de identificare a modelului (\*) înscris pe eticheta caracteristicilor energetice.

<https://eprel.ec.europa.eu/>

Tabelul simbolurilor


## 4.1 Instalare

- Apelați la un agent de service autorizat pentru instalarea produsului.
- Este responsabilitatea cumpărătorului să pregătească instalațiile electrice, de apă curentă și de canalizare care vor fi folosite de mașina de spălat.
- Verificați cablul de alimentare și furtunurile de alimentare și evacuare, asigurându-vă că nu au fost pliate, ciupite sau strivite când mașina a fost împinsă la locul ei după instalare sau curățare.
- Asigurați-vă că instalarea și racordurile electrice ale produsului sunt realizate de către service-ul autorizat. Producătorul nu va fi responsabil pentru daunele care pot apărea datorită procedurilor executate de persoane neautorizate.
- Înainte de instalare, verificați dacă produsul are avarii vizibile. Dacă descoperiți avarii, nu instalați produsul. Produsele avariate vă pun în pericol siguranța.

### 4.1.1 Amplasarea corectă

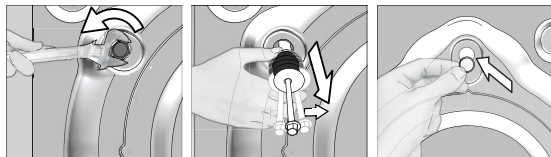
- Amplasați produsul pe o podea rigidă și plană. Nu îl amplasați pe un covor moale sau pe alte suprafețe similare.
- În cazul suprapunerii mașinii de spălat și a uscătorului de rufe, greutatea totală a acestora – încărcate – este de 180 de kilograme. Amplasați produsul pe o pardoseală solidă și plană, care poate să susțină această sarcină!
- Nu amplasați produsul pe cablul de alimentare.
- Nu instalați produsul în medii în care temperatura poate să scadă sub 0 °C.
- Se recomandă lăsarea unui spațiu în părțile laterale ale mașinii pentru a reduce vibrațiile și zgomotul.
- În cazul podelelor în trepte, nu amplasați produsul lângă margine sau pe o platformă.
- Nu așezați pe mașina de spălat surse de căldură precum plite, fiare de călcat, cuptoare, etc., și nu le folosiți pe produs.

### 4.1.2 Asamblarea panourilor inferioare de acoperire



### 4.1.3 Demontarea șuruburilor de fixare pentru transport

- 1 Desfaceți toate șuruburile cu o cheie până când acestea se rotesc liber.
- 2 Scoateți șuruburile de fixare pentru transport răsucindu-le ușor.
- 3 Introduceți capacele de plastic din punga manualului de utilizare în orificiile panoului spate.



**ATENȚIE:** Demontați șuruburile de fixare pentru transport înainte de a utiliza mașina de spălat! În caz contrar, produsul se va deteriora.



Păstrați într-un loc sigur șuruburile de fixare pentru transport, pentru a le refolosi la următoarea mutare a mașinii de spălat.

Montați șuruburile de fixare pentru transport în ordinea inversă demontării.

Nu mutați produsul fără a monta șuruburile de fixare pentru transport!

#### 4.1.4 Conectarea la rețeaua de apă

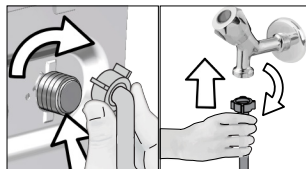


Pentru funcționarea produsului, presiunea sursei de alimentare cu apă trebuie să fie între 1 și 10 bari (0,1 - 1 MPa). Pentru ca mașina să funcționeze corect, din robinet trebuie să curgă 10 - 80 litri de apă pe minut. Dacă presiunea apei este mai mare, montați un reductor de presiune.



**ATENȚIE:** Modelele cu o singură priză de apă nu trebuie conectate la robinetul de apă caldă. În caz contrar, rufelee vor fi deteriorate sau funcționarea mașinii va fi întreruptă de sistemul său de protecție.

**ATENȚIE:** Nu montați pe produsul nou furtunuri de alimentare cu apă vechi sau folosite. Riscați pătarea hainelor.



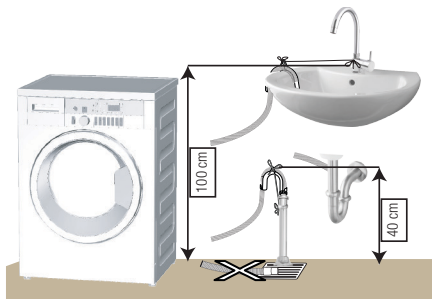
- 1 Strângeți manual piulițele furtunului. Nu folosiți instrumente pentru strângerea piulițelor.
- 2 După conectarea furtunurilor, verificați dacă nu există scurgeri la punctele de conectare deschizând complet robinetele. Dacă detectați scurgeri, închideți robinetul și desfaceți piulița. Strângeți la loc piulița după ce ați verificat garnitura. Pentru prevenirea posibilelor scurgeri de apă și a daunelor asociate cu acestea, mențineți robinetele închise atunci când nu folosiți produsul.

#### 4.1.5 Conectarea furtunului de evacuare la canalizare

- Atașați capătul furtunului de evacuare direct la canalizare, la chiuvetă sau la cadă.



**ATENȚIE:** Casa dvs. va fi inundată dacă furtunul se desface din locul său în timpul evacuării apei. Pericol de opărire datorită temperaturilor mari de spălare! Pentru a preveni aceste situații și a vă asigura că mașina realizează fără probleme procesele de alimentare cu apă și evacuare a apei, fixați bine furtunul de evacuare.



- Conectați furtunul de evacuare la o înălțime de cel puțin 40 cm și cel mult 100 cm.
- Dacă furtunul de evacuare este ridicat după ce a fost așezat la nivelul podelei sau aproape de pământ (mai puțin de 40 cm deasupra pământului), evacuarea apei se face mai greu, iar hainele pot să rămână excesiv de ude. Respectați înălțimile descrise în figură.

- Pentru a preveni scurgerea apei reziduale înapoi în mașină și pentru a ușura evacuarea, nu introduceți capătul furtunului în apa reziduală și nu îl introduceți mai mult de 15 cm în canalizare. Dacă este prea lung, scurtați-l.
- Capătul furtunului nu trebuie îndoit, nu trebuie călcat și nu trebuie strivit între canalizare și mașină.
- Dacă furtunul este prea scurt, adăugați un furtun de prelungire original. Lungimea furtunului nu trebuie să fie mai mare de 3,2 m. Pentru evitarea scurgerilor de apă, racordul dintre furtunul de prelungire și furtunul de evacuare al produsului trebuie realizată corect, folosind un colier adecvat pentru a se evita desprinderea și scurgerile.

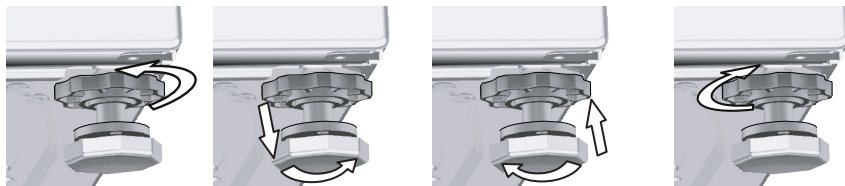
## 4.1.6 Reglarea picioarelor



**ATENȚIE:** Pentru ca produsul să funcționeze mai silențios și fără vibrații, acesta trebuie să fie orizontal și echilibrat pe picioarele sale. Echilibrați mașina reglându-i picioarele. În caz contrar, produsul se poate deplasa de la locul său, strivind obiecte și provocând probleme datorită vibrațiilor.

**ATENȚIE:** Nu utilizați unelte pentru a slăbi contrapiulițele. În caz contrar, acestea se pot deteriora.

- 1 Desfaceți manual contrapiulițele picioarelor.
- 2 Reglați picioarele până când mașina este stabilă și echilibrată.
- 3 Strângeți manual toate contrapiulițele.



## 4.1.7 Racordul electric

Conectați produsul la o priză împământată și protejată cu o siguranță de 16 A. Compania noastră nu își asumă responsabilitatea pentru daunele cauzate de utilizarea produsului fără împământare conformă cu reglementările locale.

- Racordul trebuie să respecte reglementările naționale.
- Cablajul circuitului prizei de alimentare trebuie să fie suficient pentru cerințele aparatului. Este recomandată utilizarea unui întrerupător cu curent diferențial rezidual (GFCI).
- Ștecherul cablului de alimentare trebuie să fie ușor accesibil după instalare.
- Dacă siguranța sau întrerupătorul existent are o capacitate mai mică de 16 amperi, apălați la un electrician calificat pentru a instala o siguranță de 16 amperi.
- Tensiunea prizei trebuie să fie identică cu tensiunea indicată în secțiunea „Specificații tehnice”.
- Nu conectați mașina folosind prelungitoare sau triplu ștechere.



**ATENȚIE:** Cablurile de curent deteriorate trebuie înlocuite de un agent de service autorizat.

## 4.1.8 Prima utilizare



Înainte de a utiliza produsul, asigurați-vă că ați făcut toate pregătirile conform instrucțiunilor din secțiunile „Instrucțiuni importante privind siguranța și mediul” și „Instalare”.

Înainte de a spăla rufe, porniți programul Curățare tambur. Dacă mașina nu este prevăzută cu acest program, aplicați metoda descrisă în secțiunea 4.4.2.



Folosiți o soluție anticalcar adecvată pentru mașini de spălat.

Este posibil ca în mașină să existe apă rămasă din timpul proceselor de control al calității. Aceasta nu afectează produsul.

## 4.2 Pregătire

### 4.2.1 Sortarea rufelor

- \* Sortați rufe în funcție de material, culoare, grad de murdărire și temperatură de spălare permisă.
- \* Respectați întotdeauna instrucțiunile de pe etichetele rufelor.

### 4.2.2 Pregătirea rufelor pentru spălare

- Rufe cu accesorii metalice, cum ar fi sutienele cu întărituri, cataramele sau nasturii metalici vor deteriora mașina. Îndepărtați piesele metalice sau spălați hainele într-un sac pentru rufe sau o față de pernă.
- Scoateți toate obiectele din buzunare, cum ar fi monedele, stilourile și agrafele, întoarceți buzunarele pe dos și periați-le. Astfel de obiecte pot deteriora produsul sau pot provoca zgomote.
- Puneți articolele mici precum șosetele de copii și ciorapii de nailon într-o pungă pentru rufe sau o față de pernă.
- Plasați perdelele în interior fără a le comprima. Îndepărtați accesoriiile perdelelor.
- Închideți fermele, coaseți nasturii slăbiți și rupturile.
- Produsele cu eticheta „Spălare la mașină” sau „Spălare manuală” se spală folosind programul adecvat.
- Nu spălați împreună rufe colorate și rufe albe. Din obiectele noi de bumbac închise la culoare poate ieși multă vopsea. Spălați-le separat.
- Petele dificile trebuie tratate înainte de spălare. Dacă nu sunteți sigur, apălați la o curățătorie.
- Folosiți doar pigmenți și substanțe anti-calcar adecvate pentru mașinile de spălat. Urmați întotdeauna instrucțiunile de pe ambalaj.
- Spălați rufe delicate și pantalonii întorși pe dos.
- Păstrați articolele de îmbrăcăminte din lână de Angora în congelator timp de câteva ore înainte de a le spăla. Aceasta va reduce scămoșarea.
- Rufe care intră în contact cu substanțe cum sunt făina, praful de lămâie, lapte praf etc. trebuie scuturate bine înainte de a fi introduse în mașină. Astfel de pulberi și prafuri de pe rufe se pot acumula în timp pe componentele interne ale mașinii și pot cauza avarii.

### 4.2.3 Sugestii pentru economia de energie și apă

Informațiile de mai jos vă vor ajuta să utilizați mașina într-o manieră ecologică și cu economie de energie/apă.

- Utilizați produsul la cea mai ridicată capacitate de încărcare permisă pentru programul pe care l-ați selectat, dar nu o supraîncărcați. Consultați „Tabel de programe și consum”.
- Respectați instrucțiunile privind temperatura de pe ambalajul detergentului.
- Spălați la temperaturi joase rufe cu grad redus de murdărire.
- Folosiți programe mai scurte pentru a spăla cantități mici de rufe cu grad redus de murdărire.
- Nu folosiți ciclul de prespălare și temperaturi mari pentru rufe care nu sunt foarte murdare sau pătate.
- Dacă doriți să uscați rufe în uscător, selectați viteza de centrifugare maximă recomandată pentru programul de spălare.
- Nu utilizați o cantitate de detergent mai mare decât cea recomandată pe ambalajul acestuia.

### 4.2.4 Introducerea rufelor

1. Deschideți ușa.
2. Introduceți rufe în mașină fără a le presa.
3. Împingeți și închideți ușa împingând-o până când auziți un sunet de blocare. Asigurați-vă că nu există rufe prinse la ușa. Ușa de serviciu este blocată în timpul programului de spălare. Ușa poate fi deschisă numai după terminarea programului.

### 4.2.5 Capacitatea corectă

Capacitatea maximă depinde de tipul de rufe, de gradul de murdărire și de programul de spălare selectat.

Mașina reglează automat cantitatea de apă în funcție de greutatea rufelor introduse.

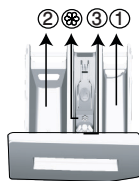


**AVERTISMENT:** Urmăriți informațiile din „Tabelul de programe și consumuri”. Eficiența spălării va scădea dacă mașina este supraîncărcată. În plus, pot apărea probleme legate de vibrații și zgomot.

## 4.2.6 Utilizarea detergentului și balsamului



Când folosiți detergent, balsam, apret, pigment, înălbitor, decolorant sau substanțe anti-calcar, citiți cu atenție instrucțiunile de pe ambalaj și respectați cantitățile recomandate. Folosiți un recipient de dozare dacă este disponibil.



Sertarul pentru detergent are trei compartimente:

- (1) pentru prespălare
- (2) pentru spălare
- (3) pentru balsam
- (⊗) în plus, există un sifon în compartimentul pentru balsam.

### Detergent, balsam și alte substanțe de curățare

- Adăugați detergent și balsam înainte de începerea programului de spălare.
- În timpul ciclului de spălare, nu lăsați sertarul pentru detergent deschis!
- Dacă folosiți un program fără prespălare, nu puneți detergent în compartimentul pentru prespălare (compartimentul nr. „1”).
- Dacă folosiți un program cu prespălare, nu puneți detergent lichid în compartimentul pentru prespălare (compartimentul nr. „1”).
- Nu selectați un program cu prespălare dacă folosiți detergent în pungă sau în bilă. Amplasați punga sau bila cu detergent direct între rufele din mașină.

Dacă folosiți detergent lichid, introduceți-l în compartimentul principal de spălare (compartimentul numărul „2”).

### Alegerea tipului de detergent

Tipul detergentului care trebuie folosit depinde de programul de spălare și de tipul și culoarea țesăturii.

- Utilizați detergenți diferiți pentru rufe colorate și rufe albe.
- Spălați hainele delicate numai cu detergenți speciali (detergent lichid, șampon de lână etc.) pentru haine delicate, folosind programele sugerate.
- Când spălați rufe și cuverturi în culori închise se recomandă folosirea unui detergent lichid.
- Spălați rufe din lână folosind programul sugerat și un detergent special pentru lână.
- Examinați descrierile programelor pentru a identifica programele sugerate pentru diverse textile.
- Toate recomandările cu privire la detergenți sunt valabile pentru intervalele de temperatură selectabile ale programelor.



**ATENȚIE:** Folosiți doar detergenți pentru mașini de spălat.

**ATENȚIE:** Nu folosiți praf de săpun.

### Dozarea detergentului

Cantitatea de detergent care trebuie folosită depinde de cantitatea de rufe, de gradul de murdărire și de duritatea apei.

- Nu depășiți cantitățile recomandate pe ambalajul detergentului pentru a evita spumarea excesivă, clătirea insuficientă, costurile ridicate și afectarea mediului.
- Folosiți mai puțin detergent pentru a spăla cantități mici de rufe sau rufe cu grad redus de murdărire.

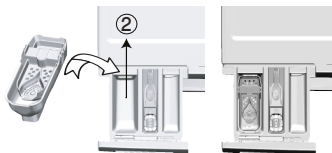
### Utilizarea balsamului

Turnați balsamul în compartimentul pentru balsam al sertarului de detergent.

- Nu depășiți marcajul (> max <) de pe compartimentul pentru balsam.
- Dacă balsamul a devenit vâscos, diluați-l cu apă înainte de a-l turna în sertarul pentru detergent.

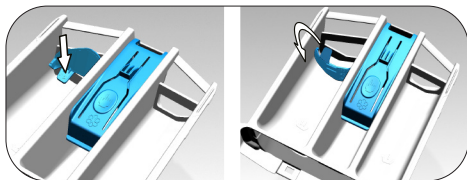
## Utilizarea detergenților lichizi

### Dacă produsul conține o cupă pentru detergent lichid:



- Puneți cupa pentru detergent lichid în compartimentul nr. „2”.
- Dacă detergentul lichid a devenit vâcos, diluați-l cu apă înainte de a-l turna în sertarul pentru detergent.

### Dacă produsul este dotat cu o piesă pentru detergent lichid:



- Când detergentul lichid este utilizat, rotiți capacul conform indicațiilor din imagine. Capacul va acționa ca o barieră atunci când este poziționat.
- Dacă este necesar, curățați dispozitivul cu apă atunci când este la locul său sau dacă este îndepărtat.
- Dacă folosiți detergent pudră, dispozitivul trebuie fixat în poziția superioară.

### Dacă produsul nu conține o cupă pentru detergent lichid:

- Nu utilizați detergent lichid pentru prespălare.
- Detergentul lichid pătează hainele atunci când este folosită funcția Pornire temporizată. Dacă folosiți funcția Pornire temporizată, nu folosiți detergent lichid.

### Utilizarea detergenților sub formă de gel și tablete.

- Dacă detergentul gel are o consistență lichidă și mașina nu are o cupă specială pentru detergent lichid, turnați detergentul gel în compartimentul principal pentru detergent în timpul primei alimentări cu apă. Dacă mașina este dotată cu o cupă pentru detergent lichid, turnați detergentul în cupă înainte de a porni programul.
- Dacă detergentul gel nu are o consistență lichidă sau este sub formă de capsule, puneți-l direct în tambur înainte de începerea spălării.
- Plasați detergentul tabletă în compartimentul principal de spălare (compartiment nr. „2”) sau direct în tambur înainte de spălare.

### Utilizarea apretului

- Adăugați apretul lichid, apretul praf sau pigmentul în compartimentul pentru balsam. Nu folosiți împreună balsam și apret în același ciclu de spălare. Ștergeți interiorul mașinii cu o cârpă umedă și curată după ce folosiți apret.

### Utilizarea produselor anti calcar

- Dacă este cazul, folosiți produse anti calcar destinate mașinilor de spălat.

### Folosirea înălbitorilor

- Adăugați înălbitorul la începutul ciclului de spălare selectând un program de prespălare. Nu puneți detergent în compartimentul pentru prespălare. Ca alternativă, selectați un program cu clătire suplimentară și adăugați înălbitorul în timp ce mașina se alimentează cu apă din compartimentul pentru detergent în cursul primului ciclu de clătire.
- Nu amestecați înălbitorul cu detergentul.
  - Folosiți o cantitate mică (aprox. 50 ml.) de înălbitor și clătiți bine hainele, deoarece acesta poate cauza iritarea pielii. Nu turnați înălbitorul pe rufe și nu îl folosiți pentru rufe colorate.
  - Când utilizați decoloranți pe bază de oxigen, selectați un program care spală rufele la temperaturi mai scăzute.
  - Decolorantul pe bază de oxigen poate fi folosit împreună cu detergentul; dacă nu au aceeași consistență, introduceți mai întâi detergentul în compartimentul numărul „2” al sertarului pentru detergent și așteptați ca mașina să spele detergentul din compartiment. În timp ce mașina se alimentează în continuare cu apă, adăugați decolorantul în același compartiment.

## 4.2.7 Sfaturi pentru spălarea eficientă

		Rufe			
		Culori deschise și albe	Colorate	Negre/Culori închise	Delicate/Lână/Mătase
		(Interval de temperaturi recomandate în funcție de nivelul de murdărire: 40-90 °C)	(Interval de temperaturi recomandate în funcție de nivelul de murdărire: rece -40 °C)	(Interval de temperaturi recomandate în funcție de nivelul de murdărire: rece -40 °C)	(Interval de temperaturi recomandate în funcție de nivelul de murdărire: rece -30 °C)
Nivel de murdărire	<b>Foarte murdare</b>  (pete dificile cum ar fi iarba, cafeaua, fructele și sângele.)	Poate necesita tratarea prealabilă a petelor sau prespălarea. Detergenții praf sau lichizi recomandați pentru rufe albe pot fi folosiți în dozele recomandate pentru haine foarte murdare. Se recomandă folosirea detergenților praf pentru curățarea petelor de argilă și pământ, precum și a petelor sensibile la înălbitori.	Detergenții praf sau lichizi recomandați pentru rufe colorate pot fi folosiți în dozele recomandate pentru haine foarte murdare. Se recomandă folosirea detergenților praf pentru curățarea petelor de argilă și pământ, precum și a petelor sensibile la înălbitori. Folosiți detergent fără înălbitori.	Detergenții lichizi recomandați pentru rufe colorate și culori întunecate pot fi folosiți în dozele recomandate pentru haine foarte murdare.	Se recomandă folosirea detergenților lichizi pentru rufe delicate. Rufe din lână și mătase trebuie spălate cu detergent special pentru lână.
	<b>Grad normal de murdărire</b>  (De exemplu, urmele rămase pe guler și manșete)	Detergenții praf sau lichizi recomandați pentru rufe albe pot fi folosiți în dozele recomandate pentru haine cu grad normal de murdărire.	Detergenții praf sau lichizi recomandați pentru rufe colorate pot fi folosiți în dozele recomandate pentru haine cu grad normal de murdărire. Se vor folosi detergenți care nu conțin înălbitor.	Detergenții lichizi recomandați pentru rufe colorate și culori întunecate pot fi folosiți în dozele recomandate pentru haine cu grad normal de murdărire.	Se recomandă folosirea detergenților lichizi pentru rufe delicate. Rufe din lână și mătase trebuie spălate cu detergent special pentru lână.
	<b>Grad redus de murdărire</b>  (Fără pete vizibile.)	Detergenții praf sau lichizi recomandați pentru rufe albe pot fi folosiți în dozele recomandate pentru haine cu grad redus de murdărire.	Detergenții praf sau lichizi recomandați pentru rufe colorate pot fi folosiți în dozele recomandate pentru haine cu grad redus de murdărire. Se vor folosi detergenți care nu conțin înălbitor.	Detergenții lichizi recomandați pentru rufe colorate și culori întunecate pot fi folosiți în dozele recomandate pentru haine cu grad redus de murdărire.	Se recomandă folosirea detergenților lichizi pentru rufe delicate. Rufe din lână și mătase trebuie spălate cu detergent special pentru lână.

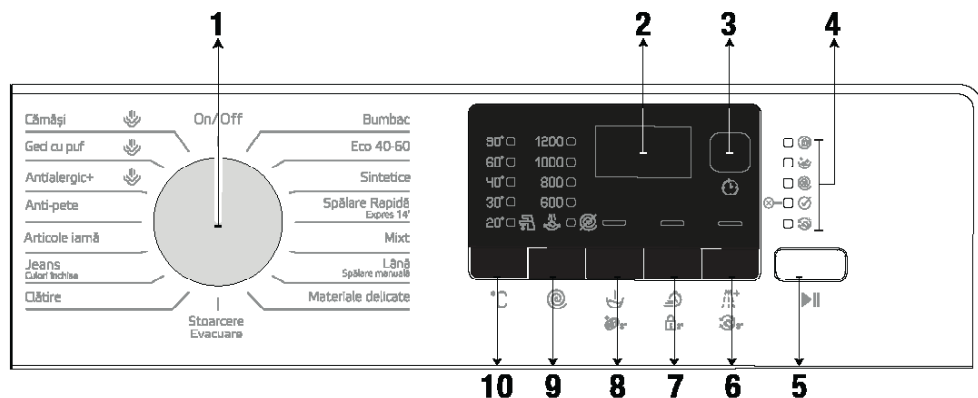
## 4.2.8 Durată program afișată

Puteți vedea durata programului pe afișajul mașinii în timp ce selectați programul. În funcție de cantitatea de rufe încărcată în mașină, spuma, condițiile dezechilibrate de încărcare, fluctuațiile de alimentare cu curent, presiunea apei și setările de program, durata programului se ajustează automat în timpul funcționării acestuia.

**SITUAȚIE SPECIALĂ:** La pornirea programelor de Bumbac și Bumbac Eco, afișajul indică durata pentru o încărcare pe jumătate, acesta fiind cel mai frecvent caz. În 20-25 de minute după pornirea programului, mașina detectează cantitatea reală de încărcare. Dacă cantitatea încărcată detectată este mai mare decât jumătate din cantitatea ce poate fi încărcată, programul de spălare se va ajusta iar durata programului va crește automat. Puteți urmări această schimbare pe afișaj.

## 4.3 Utilizarea produsului

### 4.3.1 Panou de control



- 1 - Buton de selectare a programului (Pозиția superioară Pornit / Oprit)
- 2 - Afișaj
- 3 - Buton reglare timp de finalizare
- 4 - Indicator urmărire program
- 5 - Buton Pornire / Pauză

- 6 - Buton Funcție auxiliară 3
- 7 - Buton Funcție auxiliară 2
- 8 - Buton Funcție auxiliară 1
- 9 - Buton Reglare viteză de centrifugare
- 10 - Buton Reglare temperatură

### 4.3.2 Pregătirea mașinii

1. Asigurați-vă că furtunurile sunt bine conectate.
2. Conectați mașina la priză.
3. Deschideți complet robinetul.
4. Puneți rufe în mașină.
5. Adăugați detergent și balsam de rufe.

### 4.3.3 Selectarea programului și sfaturi pentru spălarea eficientă

1. Selectați programul adecvat pentru tipul, cantitatea și gradul de murdărire al rufelor în concordanță cu datele din tabelele „Programe și consumuri” și „Temperatură” de mai jos.
2. Selectați programul dorit cu ajutorul butonului Selectare program.

#### 4.3.4 Tabel de programe și consumuri

RO						Funcții auxiliare				
Program	Capacitate Max (kg)	Consum de apă (l)	Consum de energie (kWh)	Viteză max.	Funcții auxiliare				Interval de temperaturi selectabile °C	
					Rapid+	Prespălare	Clătire Suplimentară	Anti-șifonare+		
Bumbac	90	8	95	2,40	1200	•	•	•	•	Rece - 90
	60	8	96	1,80	1200	•	•	•	•	Rece - 90
	40	8	93	0,97	1200	•	•	•	•	Rece - 90
Eco 40-60	40 ***	8	58,5	0,705	1200					40-60
	40 ***	4	38,0	0,454	1200					40-60
	40 ***	2	30,0	0,223	1200					40-60
Sintetice	60	3	75	1,35	1200	•	•	•	•	Rece - 60
	40	3	68	0,85	1200	•	•	•	•	Rece - 60
Spălare Rapidă/Expres 14	90	8	66	2,20	1200	•		•	•	Rece - 90
	60	8	66	1,20	1200	•		•	•	Rece - 90
	30	8	66	0,20	1200	•		•	•	Rece - 90
Spălare Rapidă/Expres 14 +Rapid+	30	2	40	0,15	1200	•		•	•	Rece - 90
Mixt	40	3,5	83	1,00	800	•	•		•	Rece - 40
Lână/Spălare Manuală	40	1,5	62	0,55	1200			•		Rece - 40
Materiale Delicate	30	3,5	60	0,79	800			•		Rece - 40
Jeans/Culori Închise	40	3,5	88	1,05	1200	•	•	*	•	Rece - 40
Articole Iarnă	40	3,5	58	0,60	1200		•			Rece - 40
Anti-Pete	60	4	85	1,70	1200	•	•			30 - 60
Antialergic+ Abur	90	8	135	2,70	1200			*		40-90
Geci cu Puf+ Abur	60	2	105	1,90	1000			•		40-60
Cămăși+ Abur	60	3	70	1,90	800	•	•	•	•	40-60
Curățare cuvă+ Abur	90	-	85	2,60	600					90

• : Selectabil

\*: Selectat automat, nu poate fi anulat.

\*\*\*: Eco 40-60 cu selectare a temperaturii de 40°C este programul test în conformitate cu EN 60456:2016/ A11:2020 și cu eticheta energetică a Regulamentului Delegat al Comisiei (UE) 2019/2014

-: A se vedea descrierea programului pentru încărcare maximă.



Consumul de apă și energie poate varia, fiind supus schimbărilor de presiune, duritate și temperatură a apei, ale temperaturii ambientale, tipului și cantității de rufe, selectării funcțiilor auxiliare și a vitezei de centrifugare și a schimbărilor valorilor tensiunii electrice.

Puteți vedea timpul de spălare pe afișajul mașinii dumneavoastră când selectați un program. În funcție de cantitatea de rufe pe care ați încărcat-o în mașina dumneavoastră, poate fi o diferență de 1 - 1,5 ore între durata afișată pe afișaj și durata efectivă a ciclului de spălare. Durata va fi corectată automat imediat după ce începe programul de spălare.

Funcțiile auxiliare din tabel pot varia în funcție de modelul mașinii.  
Modurile de selecție a funcțiilor auxiliare pot fi modificate de compania producătoare.  
Modurile de selecție existente pot fi eliminate și se pot adăuga moduri noi.

Selectați întotdeauna cea mai scăzută temperatură corespunzătoare. Cele mai eficiente programe în ceea ce privește consumul de energie sunt, în general, cele care au performanțe la temperaturi scăzute și durată mai mare.

Zgomotul și conținutul de umezeală rămase sunt influențate de viteza de centrifugare: cu cât este mai mare viteza de centrifugare în faza de centrifugare, cu atât este mai mare zgomotul și mai scăzut conținutul de umiditate rămas.

#### Valori de consum (RO)

	Selectarea temperaturii (°C)	Turația de centrifugare (rot/min)	Capacitatea (kg)	Durata programului (hh:mm)	Consum de energie (kWh/ciclu)	Consum de apă (l/ciclu)	Temperatura de spălare (°C)	Conținut de umezeală rămas (%)
Eco 40-60	40	1200	8,0	03:38	0,705	58,5	32	52,0
	40	1200	4	02:47	0,454	38,0	29	53,0
	40	1200	2	02:47	0,223	30,0	23	56,6
Bumbac	20	1200	8	03:40	0,600	95,00	20	53
Bumbac	60	1200	8	03:40	1,800	96,00	60	53
Sintetice	40	1200	3	02:25	0,850	68,00	40	40
Spălare Rapidă/Expres 14	30	1200	8	00:28	0,200	66,00	23	62

Valorile date pentru alte programe decât programul eco 40-60 sunt doar orientative.

### 4.3.5 Programe principale

În funcție de tipul de material, utilizați următoarele programe principale de spălare.

#### • Bumbac

Folosiți acest program pentru spălarea rufelor rezistente din bumbac (cearșafuri, lenjerie de pat, prosoape, halate de baie, lenjerie intimă etc.). Când se apasă butonul pentru funcția spălare rapidă, durata programului se reduce considerabil, însă performanța de spălare reală este asigurată de mișcările de spălare intensive. Dacă nu este selectată funcția spălare rapidă, spălarea și clătirea la performanțe superioare sunt asigurate pentru rufele foarte murdare.

#### • Sintetice

Puteți utiliza acest program pentru a spăla tricouri, țesături mixte din material sintetic/bumbac etc. Durata programului este semnificativ mai scurtă și este asigurată o performanță de spălare mai eficientă. Dacă nu este selectată funcția spălare rapidă, spălarea și clătirea la performanțe superioare sunt asigurate pentru rufele foarte murdare.

#### • Lână / Spălare manuală

Utilizați acest produs pentru a spăla îmbrăcămintea delicată / din lână. Selectați temperatura corespunzătoare potrivit etichetei articolelor dumneavoastră de îmbrăcăminte. Rufele dvs. vor fi spălate cu mișcări deosebit de delicate, pentru evitarea deteriorării.

## 4.3.6 Programe suplimentare

Mașina de spălat este dotată cu programe suplimentare pentru cazuri speciale.



Programele suplimentare pot să difere în funcție de modelul mașinii.

### • Eco 40-60

Programul Eco 40-60 este capabil să curețe rufe din bumbac cu grad normal de murdărire care sunt declarate ca lavabile la 40°C sau 60°C, împreună, în același ciclu, și că acest program este folosit pentru a evalua respectarea legislației UE cu privire la ecodesign.

Deși acest program durează mai mult decât celelalte, cu acesta economisiți o cantitate semnificativă de energie și apă. Temperatura reală a apei poate fi diferită de temperatura de spălare declarată. În momentul când încărcați mașina cu o cantitate de rufe mai mică (de ex. ½ din capacitate sau mai puțin), perioadele din pașii programului pot deveni în mod automat mai scurte. În acest caz, consumul de energie și apă va scădea mai mult, oferind o spălare mai economică.

### • Antialergic+

Utilizarea curățării cu abur la începutul programului permite îndepărtarea mai ușoară a murdăriei. Utilizați acest program pentru rufele dumneavoastră ce necesită o spălare antialergică și igienică la o temperatură ridicată, cu un ciclu de spălare intens și de durată (haine pentru bebeluși, cearșafuri, lenjerii de pat, lenjerie intimă etc., articole din bumbac). Nivelul ridicat de igienă este asigurat datorită aplicării aburului înaintea începerii programului, datorită duratei mari de încălzire, precum și a clătirii suplimentare.

### • Materiale delicate

Puteți utiliza programul pentru a spăla rufe delicate, cum ar fi hainele tricotate mixte din bumbac / material sintetic sau șosetele. Mișcările de spălare ale acestui program sunt mai delicate. Setări temperatura la 20 de grade sau folosiți opțiunea Spălare rece pentru haine a căror culoare doriți să o păstrați.

### • Spălare Rapidă / Rapidă 14'

Folosiți acest program pentru a spăla rapid haine din bumbac cu un grad scăzut de murdărire. Durata programului poate fi redusă până la 14 minute atunci când este selectată funcția spălare rapidă. Atunci când este selectată funcția spălare rapidă, se pot spăla maxim 2 (două) kg de rufe.

### • Culori închise / Jeans

Utilizați acest program pentru a păstra culoarea hainelor dvs. închise la culoare sau a blugilor. Acest program oferă o înaltă eficiență la spălare, grație unei mișcări speciale a cuvei, chiar și la temperaturi scăzute. Pentru rufele de culoare închisă, este recomandat să folosiți detergent lichid sau șampon special pentru lână. Nu spălați haine delicate care conțin lână etc., cu acest program.

### • Mixt

Folosiți acest program pentru a spăla împreună haine sintetice și din bumbac, fără a le sorta.

### • Cămăși

Acest program este folosit pentru a spăla împreună cămăși din bumbac, materiale sintetice sau combinate. Reduce cutele. La sfârșitul programului se utilizează abur pentru a ajuta funcția de reducere a cutelor. Profilul special de centrifugare și aburul utilizat la sfârșitul programului reduc cutele de pe cămășile dvs. Atunci când este selectată funcția spălare rapidă, se execută algoritmul de Pre-tratare.

• Aplicați substanța chimică de pre-tratare direct pe haine sau adăugați-o împreună cu detergentul atunci când mașina începe să se alimenteze cu apă din compartimentul principal pentru spălare.

Astfel, puteți obține aceeași performanță ca la spălarea normală, într-o perioadă de timp mult mai scurtă. Durata de utilizare a cămășilor dvs. va crește.

### • Articole larnă/Sport

Utilizați acest program pentru a spăla echipamente pentru activități în aer liber / echipamente sportive care conțin un amestec de bumbac/material sintetic, precum și haine impermeabile, cum ar fi cele din gore-tex. Acest program spală rufele delicat, mulțumită mișcărilor speciale de răsucire.

### • Anti-pete

Mașina dvs. de spălat are un program special pentru pete prin care se asigură eliminarea eficientă a unor diverse tipuri de pete. Utilizați acest program doar pentru rufe durabile cu culori rezistente din bumbac. Nu spălați rufe delicate sau a căror culoare nu rezistă, la acest program. Înainte de spălare, verificați etichetele articolelor de îmbrăcăminte (se recomandă pentru cămăși, pantaloni, pantaloni scurți, tricouri, haine de bebeluși, pijamale, șorțuri, așternuturi, huse de pilote, cearșafuri, prosoape pentru baie / plajă, prosoape obișnuite, ciorapi și lenjerie intimă din bumbac potrivită pentru cicluri lungi de spălare și la temperatură ridicată) Puteți utiliza programul automat pentru pete pentru a elimina 24 de tipuri de pete împărțite în două grupe diferite conform selecției funcției rapide. Puteți vedea grupele de pete pe baza selecției funcției rapide.

Mai jos, puteți vedea grupele de pete pe baza selecției funcției rapide.

	Atunci când este selectată funcția rapidă:		
Sânge	Ou	Suc de fructe	Curry
Ciocolată	Ceai	Ketchup	Gem
Budincă	Cafea	Vin roșu	Cărbune

	Atunci când nu este selectată funcția rapidă:		
Unt	Cola	Mâncare	Machiaj
Iarbă	Transpirație	Maioneză	Ulei de mașină
Noroi	Guler murdar	Sos pentru salată	Mâncare pentru bebeluși

• Selectați programul pentru pete.

• Găsiți tipul de pată în grupurile de pete exemplificate mai sus și selectați butonul pentru funcția auxiliară rapidă pentru a selecta grupul corespunzător.

• Citiți cu atenție etichetele articolelor de îmbrăcăminte și asigurați-vă că temperatura și viteza de centrifugare selectate sunt potrivite.

### • Geci cu puf

Utilizați acest program pentru a spăla pardesiuri, veste, jachete etc, care au eticheta „spălare la mașină”. Datorită profilurilor speciale de centrifugare ale acestui program, apa ajunge în golurile de aer dintre pene.

La sfârșitul programului se utilizează abur pentru a înmuia rufele groase precum prosoapele.

## 4.3.7 Programe speciale

Pentru aplicații specifice, selectați oricare din următoarele programe.

### • Clătire

Utilizați acest program atunci când doriți să clătiți sau să apretați rufele separat.

### • Stoarcere+Evacuare

Utilizați acest program pentru a scurge apa de pe haine/din mașină.

Înainte de selectarea acestui program, selectați viteza de centrifugare dorită și apăsați pe butonul Pornire/Pauză. Pentru început, apa din mașină va fi evacuată. Apoi rufele vor fi stoarse la viteza de centrifugare setată iar apa scursă din acestea va fi evacuată.

Dacă doriți evacuarea apei fără centrifugarea rufelor, selectați programul „Evacuare+centrifugare”, și selectați funcția Fără centrifugare, apăsând butonul pentru reglarea vitezei de centrifugare. Apăsați butonul Start / Pauză.



Folositi o turație de centrifugare mai mică pentru rufe delicate.

### 4.3.8 Selectarea temperaturii

La selectarea unui program nou, este afișată temperatura recomandată pentru programul selectat pe indicatorul de temperatură.

Pentru scăderea temperaturii, apăsați din nou pe butonul pentru reglarea temperaturii. Temperatura va scădea treptat. Indicatoarele pentru nivelul temperaturii nu se vor aprinde atunci când este selectat nivelul rece.



Dacă programul nu a ajuns la etapa de încălzire puteți modifica temperatura fără a comuta la modul Pauză.

### 4.3.9 Selectare viteză centrifugare

Când selectați un program nou, este afișată viteza de centrifugare recomandată pentru acesta. Pentru a scădea viteza de centrifugare, apăsați pe butonul pentru reglarea vitezei de centrifugare. Viteza de centrifugare va scădea treptat. Apoi, în funcție de modelul mașinii, opțiunile „Amânare clătire” și „Fără centrifugare” vor apărea pe afișaj. Dacă este selectat „Fără centrifugare”, indicatorul pentru nivelul de clătire nu se va aprinde.

#### Amânare clătire

Dacă nu doriți să scoateți imediat rufe din mașină după ce programul s-a finalizat, puteți utiliza funcția de amânare a clătirii pentru a menține rufe în apa finală de clătire și pentru a preveni încrețirea acestora în momentul când nu este apă în mașină. Apăsați butonul Start/Pauză după acest proces în cazul în care doriți evacuarea apei fără centrifugarea rufelor. Programul va continua să funcționeze de unde a rămas, va scurge apa și apoi se va finaliza.

Pentru centrifugarea hainelor ținute în apă, reglați Viteza de Centrifugare și apăsați butonul Pornire / Pauză. Programul va reporni. Apa va fi scursă, rufe centrifugate și programul se va termina.



Dacă programul nu a ajuns la etapa de centrifugare, puteți modifica viteza fără a comuta mașina în modul Pauză.

### 4.3.10 Selectarea funcțiilor auxiliare

Selectați funcțiile auxiliare dorite înainte de începerea programului. De asemenea, puteți să selectați sau să anulați funcțiile auxiliare care sunt potrivite pentru programul funcțional fără a apăsa butonul Start / Pauză atunci când mașina este în funcțiune. Pentru a face acest lucru mașina trebuie să se afle cu o etapă înainte de funcția auxiliară pe care doriți să o selectați sau anulați. Dacă funcția auxiliară nu poate fi selectată sau anulată, indicatorul luminos corespunzător acesteia va clipi de 3 ori pentru avertizare.



Dacă o funcție auxiliară secundară intră în conflict cu prima funcție selectată înainte de pornirea mașinii, prima funcție selectată va fi anulată iar selectarea celei de-a doua funcții auxiliare va rămâne activă.

O funcție auxiliară care nu este compatibilă cu programul nu poate fi selectată. (Consultați „Tabelul de programe și consum”)

Butoanele pentru funcții auxiliare pot varia în funcție de modelul mașinii.

#### 4.3.10.1 Funcții auxiliare

##### •Prespălare

Prespălarea este necesară numai pentru haine foarte murdare. Neutilizarea funcției Prespălare va economisi energie, apă, detergent și timp.



Se recomandă prespălarea fără detergent pentru voaluri și perdele.

##### •Spălare rapidă+

Când este selectată această funcție, durata programelor corespunzătoare se reduce cu 50%. Datorită pașilor de spălare optimizați, activității mecanice intense și consumului optim de apă, se obține o performanță ridicată de spălare, în ciuda duratei reduse.

### • Clătire suplimentară

Această funcție permite mașinii să efectueze încă un ciclu de clătire în plus față de cel efectuat după spălarea principală. În acest mod, se poate reduce riscul ca pielea sensibilă (bebeluși, piele alergică etc.) să fie afectată de urmele de detergent de pe rufe.

## 4.3.10.2 Funcții/Programe selectate prin Apăsarea butonului Funcții timp de 3 secunde

### • Curățarea cuvă+

Apăsați și țineți apăsat butonul Funcției auxiliare 1 timp de 3 secunde, pentru a selecta programul. Utilizați acest program regulat (la fiecare 1-2 luni) pentru a curăța cuva și a întreține igiena mașinii. Rulați programul cu mașina complet goală. Pentru obținerea unor rezultate mai bune, puneți pulbere anti-calcar pentru mașini de spălat în compartimentul pentru detergent nr. „2”. După terminarea programului, lăsați ușa de serviciu întredeschisă astfel încât interiorul mașinii să se usuce.



Acesta nu este un program de spălare. Acesta este un program de întreținere.

Nu rulați programul când există obiecte în mașină. Dacă încercați să faceți acest lucru, mașina va detecta automat încălcătura din interior și va abandona programul.

### • Blocare pentru copii

Cu funcția Blocare pentru copii, dumneavoastră puteți evita modificarea setărilor mașinii de către copii. Astfel, puteți evita orice modificări aduse unui program care rulează.



Dacă butonul de selectare a programului este rotit în timp ce funcția Blocare pentru copii este activă, se afișează mesajul „Con”. Când funcția Blocare pentru copii este activată, nu puteți schimba programele, temperatura selectată, viteza sau funcțiile auxiliare.

Chiar dacă se selectează un alt program cu butonul de Selectare a programului, în timp ce funcția de Blocare pentru copii este activă, programul selectat anterior va continua să deruleze.

### Pentru a activa funcția Blocare pentru copii:

Apăsați și mențineți apăsat butonul 2 al Funcției Auxiliare timp de 3 secunde. În timp ce țineți apăsat butonul timp de 3 secunde, se vor afișa C03, C02 și C01. Apoi, se va afișa „Con” pentru a avertiza utilizatorul că funcția Blocare pentru copii este activată. Dacă apăsați orice buton sau dacă rotiți butonul de selectare al programului în timp ce funcția Blocare pentru copii este activată, se va afișa același avertisment.

### Pentru a dezactiva funcția Blocare pentru copii:

Apăsați și țineți apăsat butonul Funcției auxiliare 2 timp de 3 secunde în timp ce rulează un program. În timp ce țineți apăsat butonul timp de 3 secunde, se vor afișa C03, C02 și C01. Apoi, se va afișa „COF” pentru a avertiza utilizatorul că funcția Blocare pentru copii este dezactivată



Pe lângă metoda de mai sus, pentru a dezactiva Blocarea pentru copii, rotiți butonul de Selectare a programului în poziția Pornit / Oprit, atunci când nu rulează nici un program, și selectați un alt program.

Funcția Blocare pentru copii nu va fi dezactivată după o pană de curent sau după scoaterea din priză a mașinii.

### • Anti șifonare+

Dacă țineți apăsat butonul 3 de selectare a unei funcții auxiliare timp de 3 secunde, această funcție va fi selectată, iar indicatorul luminos de monitorizare a programului corespunzător se va aprinde. Când este selectată această funcție, tamburul se va roti timp de maximum opt ore pentru a se asigura că rufele nu vor avea cute la finalul programului. Oricând în timpul acestor opt ore, puteți anula programul și scoateți rufele din mașină. Pentru a ieși din modul Așteptare, rotiți butonul pentru selectarea programului sau apăsați orice alt buton. Indicatorul luminos de urmărire a programului va rămâne pornit dacă terminați programul apăsând pe orice buton. Dacă selectați terminarea funcției prin rotirea butonului de selecție a programului, indicatorul luminos de urmărire a programului va rămâne aprinsă sau se va stinge în funcție de programul selectat. Dacă nu anulați funcția prin apăsarea butonului 3 pentru funcție auxiliară timp de 3 secunde, va fi utilizat și pentru următoarele cicluri de spălare.

### 4.3.11 Reglarea timpului de finalizare

Funcția de reglare a timpului de finalizare vă permite să setați timpul de finalizare la maximum 19 ore. Puteți crește acest timp cu intervale de 1 oră.



Nu utilizați detergent lichid dacă ați selectat funcția de reglare a timpului de finalizare. Petele ar putea să rămână pe haine.

1. Deschideți ușa de serviciu, introduceți rufele și adăugați detergentul etc.
2. Selectați programul de spălare, temperatura, viteza de centrifugare și funcțiile auxiliare, dacă sunt necesare.
3. Apăsăți pe butonul Reglarea timpului de finalizare și selectați timpul dorit.
4. Apăsăți butonul Start / Pauză. Este afișat timpul de finalizare temporizat setat. Va începe numărătoarea inversă pentru finalizarea temporizată. Pe afișaj, semnul „\_” se va mișca în sus și în jos lângă durata de temporizare.



Dacă programul nu a început, puteți adăuga rufele în mașină în timpul finalizării temporizate.

5. La sfârșitul numărătorii inverse va fi afișată durata programului selectat. „\_” va dispărea și va porni programul selectat.

#### Modificarea intervalului de finalizare temporizată

Pentru a modifica intervalul în timpul numărătorii inverse: Rotiți butonul de selecție pentru a anula pornirea temporizată, apoi setați din nou durata.

1. Apăsăți butonul de reglare a timpului de finalizare. Când se apasă pentru prima dată, durata programului va fi rotunjită la valoarea întregă cea mai apropiată. Fiecare apăsare ulterioară va mări timpul cu o oră.
2. Dacă doriți să reduceți timpul temporizat, apăsăți butonul de reglare a timpului de finalizare de mai mult ori până când este atins timpul dorit.

#### Anularea funcției de finalizare temporizată

Dacă doriți să anulați numărătoarea inversă a timpului de finalizare temporizată și să începeți rularea programului imediat:

1. Setăți butonul de selecția a programelor la orice program. Astfel, durata finalizării temporizate se va anula. Indicatorul luminos Terminare/Anulare luminează continuu.
2. Selectați apoi programul pe care doriți să îl porniți.
3. Apăsăți butonul Pornire / Pauză pentru a porni programul.

### 4.3.12 Pornirea programului

1. Apăsăți butonul Pornire / Pauză pentru a porni programul.
2. Indicatorul luminos de urmărire a programului se va aprinde.



Dacă niciun program nu este pornit sau nicio tastă nu este apăsată timp de 10 minute în timpul procesului de selecție a programului, indicatoarele afișajului se vor stinge. Indicatorul luminos se va reaprinde la rotirea butonului pentru selectarea programului.

### 4.3.13 Etapele programului

Evoluția unui program în derulare poate fi urmărită cu ajutorul indicatorului de urmărire a programului. La începutul fiecărei etape a programului, se va aprinde indicatorul luminos corespunzător.



Dacă funcția „Anti-șifonare+” și funcția auxiliară sunt selectate, LED-urile „Sfârșit” și „Anti-șifonare+” vor fi aprinse simultan în timpul acestei etape.

Pentru a opri programul în timpul funcționării etapei „Anti-șifonare+”, apăsați orice buton și rotiți butonul de selecție a programului.

Puteți modifica funcțiile auxiliare și setările legate de viteza de centrifugare și temperatură fără a opri derularea programului. Pentru aceasta, schimbarea pe care o faceți trebuie să se desfășoare după etapa programului care este în desfășurare. Dacă modificarea nu este permisă, indicatoarele corespunzătoare luminează de 3 ori.



Dacă mașina nu începe ciclul de centrifugare a rufelor, este posibil să fie activă funcția Clătire prelungită sau este posibil ca sistemul automat de detecție a încălcării dezechilibrată să fie activat datorită distribuției inegale a rufelor în mașină.

#### 4.3.14 Blocarea ușii de serviciu

Ușa de serviciu a mașinii are un sistem de blocare care împiedică deschiderea ușii de serviciu în cazul în care nivelul apei este nepotrivit.

Când mașina este în modul Pauză, indicatorul luminos pentru ușa de serviciu luminează intermitent. Mașina verifică nivelul apei din interior. Dacă nivelul este corespunzător, indicatorul pentru ușa de serviciu se stinge, iar ușa poate fi deschisă în decurs de 1-2 minute.

Dacă nivelul este nepotrivit, indicatorul ușii de serviciu rămâne aprins, iar aceasta nu poate fi deschisă. Dacă este necesar să deschideți ușa de serviciu în timp ce indicatorul acesteia este aprins, trebuie să anulați programul actual. Consultați „Anularea programului”.

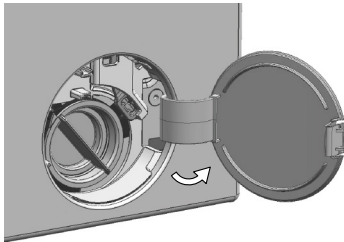
#### Deschiderea ușii de încărcare în caz de pană de curent:



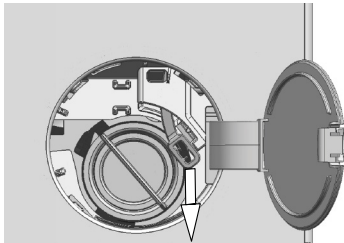
În caz de pană de curent, puteți folosi mânerul de urgență al ușii de încărcare de sub capacul filtrului pompei, pentru a deschide manual ușa de încărcare.



**AVERTISMENT:** Înainte de a deschide ușa de încărcare, asigurați-vă că nu există apă în interiorul mașinii, pentru a evita inundarea..



- Opriți și scoateți aparatul din priză.
- Deschideți capacul filtrului pompei.



- Scoateți mânerul de siguranță al ușii de încărcare din spatele capacului filtrului cu o unealtă.
- Deschideți ușa de încărcare trăgând mânerul de siguranță a ușii de încărcare în jos.
- Dacă ușa de încărcare nu este deschisă, încercați să trageți din nou mânerul în jos.
- După deschiderea ușii de încărcare, aduceți mânerul de siguranță a ușii de încărcare în poziția inițială.

#### 4.3.15 Modificarea setărilor după începerea programului

##### Trecerea mașinii în modul Pauză.

Pentru a trece mașina în modul Pauză în timpul unui program, apăsați butonul Pornire / Pauză.

Indicatorul luminos al programului în curs se va aprinde intermitent pe indicatorul de urmărire al programului, indicând că mașina este în modul pauză.

De asemenea, în momentul când ușa de serviciu este pregătită pentru a fi deschisă, indicatoarele Ușă de serviciu și etapa programului se vor opri.

##### Modificarea funcției auxiliare, vitezei și temperaturii

În funcție de pasul în care a ajuns programul, dumneavoastră puteți anula sau selecta funcțiile auxiliare. Consultați, „Selectarea funcțiilor auxiliare”.

De asemenea, puteți modifica setările referitoare la viteză și temperatură. Consultați, „Selectare viteză centrifugare” și „Selectare temperatură”.



Dacă nu este posibilă nici o modificare, indicatorul corespunzător va lumina de 3 ori.

### **Adăugarea și scoaterea rufelor.**

1. Apăsăți butonul Start / Pauză pentru a comuta mașina în modul pauză. Indicatorul de urmărire a programului pentru etapa corespunzătoare în timpul căreia mașina a fost comutată în modul pauză va lumina intermitent.
2. Așteptați ca ușa de serviciu să poată fi deschisă.
3. Deschideți ușa de serviciu și adăugați sau scoateți rufe.
4. Închideți ușa de serviciu.
5. Efectuați eventualele modificări ale funcțiilor auxiliare, temperaturii și vitezei, dacă este necesar.
6. Apăsăți butonul „Pornire / Pauză” pentru a porni mașina.

### **4.3.16 Anularea programului**

Pentru anularea programului, rotiți butonul de selectare a programului la un alt program. Programul anterior va fi anulat. Indicatorul luminos Terminare / Anulare va lumina intermitent pentru a indica anularea programului.

Mașina va opri programul când rotiți butonul de selectare a programului; însă, apa din mașină nu este evacuată. Atunci când selectați și porniți un program nou, programul nou selectat va porni în funcție de etapa în care a fost anulat programul anterior. De exemplu, e posibil să fie adăugată apă sau să continue să spele cu apa existentă în mașină.



În funcție de etapa în care ați anulat programul, poate fi necesar să adăugați detergent sau balsam de rufe pentru programul din nou selectat.

### **4.3.17 Finalizarea programului**

La finalizarea programului, va fi afișat „Finalizare”

1. Așteptați până când indicatorul ușii de serviciu se stinge complet.
2. Pentru a opri mașina, rotiți butonul de selectare a programului spre poziția „Pornit / Oprit”.
3. Scoateți rufe și închideți ușa de serviciu. Acum, mașina dvs. este pregătită pentru următorul ciclu de spălare.

### **4.3.18 Mașina dispune de funcția „Mod pauză”.**

După utilizarea butonului Pornit/Oprit pentru pornirea mașinii, dacă nu porniți nici un program din etapa de selectare sau nu efectuați nici o altă operație sau dacă nu faceți nimic timp de 10 minute de la terminarea programului selectat, atunci mașina va comuta automat la modul de economisire a energiei. De asemenea, dacă produsul dvs. este prevăzut cu un afișaj care arată durata programului, acest afișaj va fi oprit complet. Dacă rotiți butonul de Selectare a programului sau atingeți orice buton, indicatoarele luminoase și afișajul se vor comuta la starea anterioară. Selecțiile pe care le efectuați în momentul ieșirii din modul de eficiență energetică se pot schimba. Verificați corectitudinea selecțiilor înainte de pornirea programului. Dacă este nevoie, efectuați din nou reglări. Aceasta nu este o eroare.

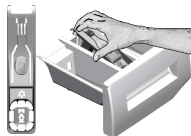
## 4.4 Întreținerea și curățarea



Vă rugăm să citiți mai întâi „Instrucțiunile pentru siguranță”!

Prin curățarea periodică a produsului se extinde durata de folosință a produsului și sunt evitate probleme frecvente.

### 4.4.1 Curățarea sertarului de detergent



Curățați la intervale regulate sertarul pentru detergent (la fiecare 4-5 cicluri de spălare) conform ilustrației de mai jos, pentru a preveni acumularea reziduurilor de detergent.

Ridicați partea din spate a sifonului pentru a-l scoate așa cum este ilustrat.

Dacă se adună prea mult amestec de apă și balsam în compartimentul pentru balsam, sifonul trebuie curățat.

- 1 Apăsați pe butonul punctat de pe sifonul din compartimentul pentru balsam și trageți înspre dumneavoastră pentru a scoate compartimentul din mașină.
- 2 Spălați în chiuvetă sertarul pentru detergent și sifonul cu multă apă caldă. Pentru a preveni intrarea în contact a reziduurilor cu pielea, curățați-l cu o perie în timp ce purtați mănuși.
- 3 Introduceți sertarul înapoi după curățare și asigurați-vă că este bine fixat.

### 4.4.2 Curățarea ușii de încărcare și a tamburului

Pentru produsele cu un program de curățare a cuvei, vă rugăm consultați manualul Utilizarea produsului - Programe.



Repețați procesul Curățare tambur la fiecare 2 luni.

Folosiți o soluție anticalcar adecvată pentru mașini de spălat.



După fiecare spălare, verificați dacă în tambur nu au rămas substanțe străine. Dacă orificiile din burduf indicate în figură sunt înfundate, desfundați-le cu o scobitoare.

Obiectele metalice străine vor provoca pete de rugină pe tambur. Curățați petele de pe suprafața tamburului folosind substanțe de curățare pentru oțel inoxidabil. Nu folosiți bureți de sârmă. Aceștia vor deteriora suprafețele vopsite, cromate și din plastic.

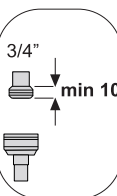
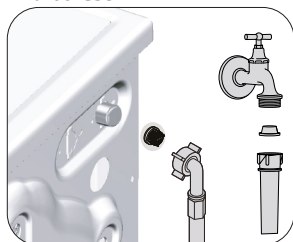
### 4.4.3 Curățarea carcasei și panoului de comandă

Ștergeți carcasa mașinii cu apă cu săpun sau cu detergent gel delicat și non-coroziv, după caz; ștergeți apoi carcasa cu o cârpă moale.

Folosiți numai o cârpă moale și umedă pentru curățarea panoului de comandă.

### 4.4.4 Curățarea filtrelor de alimentare cu apă

Filtrele sunt amplasate la capătul racordurilor de alimentare cu apă din partea posterioară a mașinii și în capătul dinspre robinet al furtunurilor de alimentare cu apă. Aceste filtre previn intrarea în mașina de spălat a substanțelor străine și impurităților din apă. Filtrele trebuie curățate, deoarece se murdăresc.



1. Închideți robinetele.
2. Demontați piulițele furtunurilor de alimentare cu apă pentru a putea accesa filtrele racordurilor de alimentare cu apă. Curățați-le cu o perie adecvată. Dacă filtrele sunt prea murdare, scoateți-le cu un clește și curățați-le.
3. Scoateți filtrele și garniturile din capetele plate ale furtunurilor de alimentare cu apă și curățați-le foarte bine sub jet de apă.
4. Montați la loc cu grijă garniturile și filtrele și strângeți manual piulițele furtunului.

#### 4.4.5 Evacuarea apei rămase și curățarea filtrului pompei

Sistemul de filtrare al mașinii previne înfundarea pompei de evacuare a apei cu obiecte solide cum ar fi nasturii, monedele și fibrele de țesături. Astfel, apa va fi evacuată fără probleme și durata de funcționare a pompei va crește.

Dacă mașina nu evacuează apa, filtrul pompei este înfundat. Filtrul trebuie curățat de fiecare dată când se înfundă sau la fiecare 3 luni. Apa trebuie scursă înainte de a curăța filtrul pompei de evacuare.

În plus, înainte de transportarea mașinii (de ex. la schimbarea domiciliului) la temperaturi scăzute, pentru a preveni înghețarea apei, aceasta trebuie scursă complet.



**ATENȚIE:** Impuritățile rămase în filtrul pompei pot deteriora mașina sau pot cauza zgomote deranjante.

**ATENȚIE:** Dacă produsul nu este folosit, închideți robinetul, detașați furtunul de alimentare și scurgeți apa din interiorul mașinii pentru a evita înghețarea acesteia.

**ATENȚIE:** După fiecare folosire, închideți robinetul la care este conectat furtunul de alimentare cu apă.

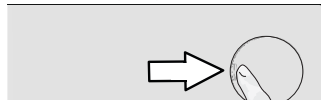
#### Pentru a curăța filtrul murdar și pentru a evacua apa:

1. Scoateți mașina din priză.



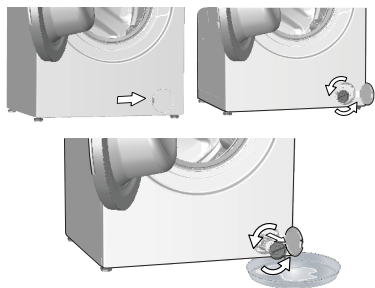
**ATENȚIE:** Temperatura apei din interiorul mașinii se poate ridica până la 90 °C. Pentru a evita riscul de ardere, curățați filtrul după ce apa din mașină s-a răcit.

2. Deschideți capacul filtrului.



3. Urmați procedurile de mai jos pentru a scurge apa.

#### Dacă produsul nu este prevăzut cu un furtun de scurgere de urgență, pentru a scurge apa:



- Amplasați un vas mare în fața filtrului pentru a colecta apa care se scurge din filtru.
- Deșurubați filtrul pompei (în sens anti orar) până când apa începe să curgă. Direcționați apa în recipientul din fața filtrului. Păstrați la îndemână o cârpă pentru a șterge apa vărsată.
- Când în mașină nu a mai rămas apă, scoateți complet filtrul deșurubându-l.

4. Curățați reziduurile din filtru precum și fibrele din jurul rotorului pompei, dacă este cazul.

5. Montați la loc filtrul.


6. Dacă capacul filtrului este compus din două bucăți, închideți-l apăsând lamela. Dacă este fabricat dintr-o singură piesă, așezați mai întâi lamelele pe partea interioară în locașul lor, apoi apăsați pe partea superioară pentru a-l închide.

## 5 Depanare

Problemă	Motiv	Soluție
Programul nu pornește după închiderea ușii.	Butonul Pornire / Pauză / Anulare nu a fost apăsat. În caz de încărcare excesivă închiderea ușii poate fi dificilă.	<ul style="list-style-type: none"> <li>• *Apăsați butonul Pornire / Pauză / Anulare.</li> <li>• Reduceți cantitatea de rufe și verificați că ușa se închide în mod corespunzător.</li> </ul>
Programul nu poate fi pornit sau selectat.	A fost activat automat modul de protecție a mașinii de spălat din cauza unei probleme de alimentare (tensiune, presiunea apei etc.).	<ul style="list-style-type: none"> <li>• Pentru anularea programului, rotiți butonul de selectare a programului la un alt program. Programul anterior va fi anulat. (Consultați „Anularea programului”)</li> </ul>
Rămâne apă în mașină.	Este posibil ca în mașină să existe apă rămasă din timpul proceselor de control al calității.	<ul style="list-style-type: none"> <li>• Aceasta nu este o defecțiune; apa nu deteriorează mașina.</li> </ul>
Mașina nu se alimentează cu apă.	Robinetul este închis. Furtunul de alimentare cu apă este îndoit.	<ul style="list-style-type: none"> <li>• Porniți robinetele.</li> <li>• Îndreptați furtunul.</li> </ul>
	Filtrul de alimentare cu apă este înfundat. Ușa de încărcare este deschisă.	<ul style="list-style-type: none"> <li>• Curățați filtrul.</li> <li>• Închideți ușa.</li> </ul>
Mașina nu evacuează apa.	Furtunul de evacuare a apei este înfundat sau răsucit. Filtrul pompei este înfundat.	<ul style="list-style-type: none"> <li>• Curățați sau întindeți furtunul.</li> <li>• Curățați filtrul pompei.</li> </ul>
Mașina vibrează sau face zgomot.	Mașina nu este echilibrată. Filtrul pompei este obturat. Șuruburile de fixare pentru transport nu sunt demontate. Sunt prea puține rufe în mașină. Mașina este supraîncărcată cu rufe.	<ul style="list-style-type: none"> <li>• Reglați picioarele pentru a echilibra mașina.</li> <li>• Curățați filtrul pompei.</li> <li>• Demontați șuruburile de fixare pentru transport.</li> <li>• Adăugați mai multe rufe în mașină.</li> <li>• Scoateți o parte din rufe din mașină sau distribuiți-le manual omogen în mașină pentru a o echilibra.</li> </ul>
	Mașina atinge un obiect rigid.	<ul style="list-style-type: none"> <li>• Asigurați-vă că mașina nu atinge alte obiecte.</li> </ul>
Curge apă de sub mașina de spălat.	Furtunul de evacuare a apei este înfundat sau răsucit. Filtrul pompei este înfundat.	<ul style="list-style-type: none"> <li>• Curățați sau întindeți furtunul.</li> <li>• Curățați filtrul pompei.</li> </ul>
Mașina s-a oprit imediat după începerea programului.	Mașina de spălat se poate opri temporar din cauza tensiunii joase.	<ul style="list-style-type: none"> <li>• Își va relua programul când tensiunea va ajunge la un nivel normal.</li> </ul>
Mașina evacuează apa imediat după alimentare.	Furtunul de evacuare este la înălțime incorectă.	<ul style="list-style-type: none"> <li>• Conectați furtunul de evacuare conform instrucțiunilor din manualul de utilizare.</li> </ul>
În timpul spălării nu se vede apă din mașină.	Nivelul apei nu este vizibil din exteriorul mașinii de spălat.	<ul style="list-style-type: none"> <li>• Acest lucru nu reprezintă o defecțiune.</li> </ul>
Ușa de încărcare nu poate fi deschisă.	Ușa este blocată din cauza nivelului apei din mașină. Mașina încălzește apa sau este la etapa de centrifugare. Este activat blocajul pentru copii. Blocajul ușii va fi dezactivat la câteva minute după terminarea programului. Ușa de încărcare poate fi blocată de presiunea exercitată asupra sa.	<ul style="list-style-type: none"> <li>• Evacuați apa folosind programul Evacuare sau Centrifugare.</li> <li>• Așteptați terminarea programului.</li> <li>• Așteptați câteva minute ca ușa să fie deblocată.</li> <li>• Prindeți mânerul și împingeți și trageți de ușă pentru a o elibera și a o deschide.</li> </ul>
Spălarea durează mai mult decât se specifică în manual.(*)	Presiune joasă a apei. Tensiunea este joasă. Temperatură redusă a apei cu care este alimentată mașina. Numărul de clătiri a sporit și / sau cantitatea de apă de clătire a sporit. Este posibil să se fi produs spumă în exces și să se fi activat sistemul automat de absorbție a spumei, datorită folosirii de detergent în exces.	<ul style="list-style-type: none"> <li>• Mașina așteaptă până când este alimentată cu o cantitate suficientă de apă, pentru a evita spălarea necorespunzătoare din cauza apei insuficiente. Prin urmare, durata programului de spălare crește.</li> <li>• Când tensiunea este joasă, durata programului de spălare este prelungită pentru a evita spălarea necorespunzătoare.</li> <li>• Durata de încălzire a apei crește în sezonul rece. De asemenea, durata programului de spălare crește pentru a evita spălarea necorespunzătoare.</li> <li>• Mașina crește cantitatea de apă de clătire dacă este necesară clătirea suplimentară și adaugă o etapă de clătire dacă este cazul.</li> <li>• Folosiți cantitatea recomandată de detergent.</li> </ul>

<b>Problemă</b>	<b>Motiv</b>	<b>Soluție</b>
Cronometrul nu execută numărătoarea inversă. (Pe modelele cu afișaj) (*)	Cronometrul se poate opri în timpul alimentării cu apă.	<ul style="list-style-type: none"> <li>Cronometrul începe numărătoarea inversă doar după ce mașina este alimentată cu o cantitate suficientă de apă. Pentru a asigura spălarea optimă, mașina de spălat așteaptă acumularea unei cantități suficiente de apă. Numărătoarea inversă este apoi reluată.</li> </ul>
	Cronometrul se poate opri în timpul încălzirii apei.	<ul style="list-style-type: none"> <li>Cronometrul nu va afișa numărătoarea inversă decât în momentul în care mașina ajunge la temperatura selectată.</li> </ul>
	Cronometrul se poate opri în timpul etapei de centrifugare.	<ul style="list-style-type: none"> <li>A fost activat sistemul de detectare automată a dezechilibrării datorită distribuiri inegale a rufelor în tambur.</li> </ul>
Cronometrul nu execută numărătoarea inversă. (*)	Rufele sunt dispuse neuniform în mașină.	<ul style="list-style-type: none"> <li>A fost activat sistemul de detectare automată a dezechilibrării datorită distribuiri inegale a rufelor în tambur.</li> </ul>
Mașina nu trece la etapa de centrifugare. (*)	Rufele sunt dispuse neuniform în mașină.	<ul style="list-style-type: none"> <li>A fost activat sistemul de detectare automată a dezechilibrării datorită distribuiri inegale a rufelor în tambur.</li> </ul>
	Mașina nu centrifughează dacă apa nu este evacuată complet.	<ul style="list-style-type: none"> <li>Verificați filtrul și furturnul de evacuare.</li> </ul>
	Este posibil să se fi produs spumă în exces și să se fi activat sistemul automat de absorbție a spumei, datorită folosirii de detergent în exces.	<ul style="list-style-type: none"> <li>Folosiți cantitatea recomandată de detergent.</li> </ul>
Spălarea este necorespunzătoare: rufele devin gri. (**)	A fost folosit insuficient detergent o perioadă îndelungată de timp.	<ul style="list-style-type: none"> <li>Folosiți cantitatea de detergent recomandată în funcție de duritatea apei și cantitatea de rufe.</li> </ul>
	Rufele au fost spălate la temperatură joasă o perioadă lungă de timp.	<ul style="list-style-type: none"> <li>Selectați temperatura adecvată pentru rufele de spălat.</li> </ul>
	Detergent insuficient în zone cu apă dură.	<ul style="list-style-type: none"> <li>Utilizarea unei cantități insuficiente de detergent în apa dură provoacă aderarea reziduurilor la rufe, care devin gri în timp. După apariția nuanței de gri, aceasta este dificil de îndepărtat. Folosiți cantitatea de detergent recomandată în funcție de duritatea apei și cantitatea de rufe.</li> </ul>
	A fost folosit prea mult detergent.	<ul style="list-style-type: none"> <li>Folosiți cantitatea de detergent recomandată în funcție de duritatea apei și cantitatea de rufe.</li> </ul>
Spălarea este necorespunzătoare: petele persistă sau rufele nu sunt albite. (**)	A fost folosit insuficient detergent.	<ul style="list-style-type: none"> <li>Folosiți cantitatea de detergent recomandată în funcție de duritatea apei și cantitatea de rufe.</li> </ul>
	A fost introdusă o cantitate prea mare de rufe.	<ul style="list-style-type: none"> <li>Nu supraîncărcați mașina. Introduceți cantitățile recomandate în „Tabelul de programe și consumuri”.</li> </ul>
	Selectare incorectă a programului și temperaturii.	<ul style="list-style-type: none"> <li>Selectați programul și temperatura adecvată pentru rufele de spălat.</li> </ul>
	A fost folosit un tip incorect de detergent. A fost folosit prea mult detergent.	<ul style="list-style-type: none"> <li>Folosiți detergent corespunzător.</li> <li>Introduceți detergentul în compartimentul corect. Nu amestecați înălbitorul cu detergentul.</li> </ul>
Spălarea este necorespunzătoare: pe rufe apar pete uleioase. (**)	Tamburul nu a fost curățat regulat.	<ul style="list-style-type: none"> <li>Curățați regulat tamburul. Pentru detalii, consultați 4.4.2.</li> </ul>
Spălarea este necorespunzătoare: rufele au un miros neplăcut. (**)	Pe tambur s-au format mirosuri și bacterii în urma spălării continue la temperaturi joase și/sau cu programe scurte.	<ul style="list-style-type: none"> <li>Lăsați sertarul pentru detergent și ușa de serviciu întredeschise după fiecare spălare. Astfel, se va evita formarea unui mediu umed în mașină, favorabil bacteriilor.</li> </ul>
Rufele se decolorează. (**)	A fost introdusă o cantitate prea mare de rufe. Detergentul folosit este umed.	<ul style="list-style-type: none"> <li>Nu supraîncărcați mașina.</li> <li>Păstrați detergentul într-un recipient închis și uscat și nu îl supuneți la temperaturi excesive.</li> </ul>
	A fost selectată o temperatură prea mare.	<ul style="list-style-type: none"> <li>Selectați programul și temperatura în funcție de tipul și gradul de murdărire al rufelor.</li> </ul>

<b>Problemă</b>	<b>Motiv</b>	<b>Soluție</b>
Mașina nu clătește bine.	Cantitatea, marca și condițiile de depozitare ale detergentului sunt inadecvate.	<ul style="list-style-type: none"> <li>Folosii detergentul potrivit pentru mașina de spălat și pentru rufele dvs. Păstrați detergentul într-un recipient închis și uscat și nu îl supuneți la temperaturi excesive.</li> </ul>
	Detergentul a fost introdus în compartimentul incorect.	<ul style="list-style-type: none"> <li>Dacă detergentul este introdus în compartimentul de prespălare fără a fi selectat ciclul de prespălare, mașina va introduce în cuvă acest detergent în timpul etapei de clătire sau tratare cu balsam. Introduceți detergentul în compartimentul corect.</li> </ul>
	Filtrul pompei este înfundat. Furtunul de evacuare este îndoit.	<ul style="list-style-type: none"> <li>Verificați filtrul.</li> <li>Verificați furtunul.</li> </ul>
Rufele devin rigide după spălare. (**)	A fost folosit insuficient detergent.	<ul style="list-style-type: none"> <li>Folosirea unei cantități insuficiente de detergent în apa dură poate duce în timp la rigidizarea rufelor. Folosii cantitatea de detergent recomandată în funcție de duritatea apei.</li> </ul>
	Detergentul a fost introdus în compartimentul incorect.	<ul style="list-style-type: none"> <li>Dacă detergentul este introdus în compartimentul de prespălare fără a fi selectat ciclul de prespălare, mașina va introduce în cuvă acest detergent în timpul etapei de clătire sau tratare cu balsam. Introduceți detergentul în compartimentul corect.</li> </ul>
	Detergentul s-a amestecat cu balsamul.	<ul style="list-style-type: none"> <li>Nu amestecați balsamul cu detergentul. Curățați și spălați dozatorul cu apă fierbinte.</li> </ul>
Rufele nu miros a balsam. (**)	Detergentul a fost introdus în compartimentul incorect.	<ul style="list-style-type: none"> <li>Dacă detergentul este introdus în compartimentul de prespălare fără a fi selectat ciclul de prespălare, mașina va introduce în cuvă acest detergent în timpul etapei de clătire sau tratare cu balsam. Curățați și spălați dozatorul cu apă fierbinte. Introduceți detergentul în compartimentul corect.</li> </ul>
	Detergentul s-a amestecat cu balsamul.	<ul style="list-style-type: none"> <li>Nu amestecați balsamul cu detergentul. Curățați și spălați dozatorul cu apă fierbinte.</li> </ul>
Reziduuri de detergent în sertarul pentru detergent. (**)	Detergentul a fost introdus în sertarul ud.	<ul style="list-style-type: none"> <li>Uscați sertarul pentru detergent înainte de a introduce detergentul.</li> </ul>
	Detergentul este umed.	<ul style="list-style-type: none"> <li>Păstrați detergentul într-un recipient închis și uscat și nu îl supuneți la temperaturi excesive.</li> </ul>
	Presiune joasă a apei.	<ul style="list-style-type: none"> <li>Verificați presiunea apei.</li> </ul>
	Detergentul din compartimentul pentru spălarea principală s-a udat în timpul alimentării cu apă pentru prespălare. Orificiile compartimentului pentru detergent sunt înfundate.	<ul style="list-style-type: none"> <li>Verificați orificiile și desfundați-le dacă este cazul.</li> </ul>
	Există o problemă cu valvele sertarului pentru detergent.	<ul style="list-style-type: none"> <li>Contactați un agent de service autorizat.</li> </ul>
	Detergentul s-a amestecat cu balsamul.	<ul style="list-style-type: none"> <li>Nu amestecați balsamul cu detergentul. Curățați și spălați dozatorul cu apă fierbinte.</li> </ul>
Tamburul nu a fost curățat regulat.	<ul style="list-style-type: none"> <li>Curățați regulat tamburul. Pentru detalii, consultați 4.4.2.</li> </ul>	

Problemă	Motiv	Soluție
Se formează spumă în exces în mașină. (**)	Se folosesc detergenți necorespunzători pentru mașina de spălat.	• Folosiți detergent corespunzător pentru mașina de spălat.
	A fost folosit prea mult detergent.	• Folosiți doar cantitatea recomandată de detergent.
	Detergentul a fost păstrat în condiții improprii.	• Păstrați detergentul într-un recipient închis și uscat. Nu păstrați detergentul în locuri excesiv de călduroase.
	Se generează spumă excesivă din cauza texturii materialelor cum ar fi tului.	• Folosiți cantități reduse de detergent pentru acest tip de materiale.
Se revarsă spumă din sertarul pentru detergent.	Detergentul a fost introdus în compartimentul incorect.	• Introduceți detergentul în compartimentul corect.
	Se alimentează prea rapid cu balsam.	• Posibilă problemă cu valvele sau dozatorul de detergent. Contactați un agent de service autorizat.
	A fost folosit prea mult detergent.	• Amestecați o lingură de balsam cu ½ litru de apă și turnați-l în compartimentul principal al sertarului pentru detergent. • Puneți în mașină detergentul potrivit pentru programe și cantitatea de rufe maximă indicată în „Tabelul de programe și consumuri”. Când folosiți substanțe chimice suplimentare (de eliminat pete, clor etc.), reduceți cantitatea de detergent.
Rufe rămân umede la finalizarea programului. (*)	Este posibil să se fi produs spumă în exces și să se fi activat sistemul automat de absorbție a spumei, datorită folosirii de detergent în exces.	• Folosiți cantitatea recomandată de detergent.
(*) Mașina nu trece la etapa de centrifugare când rufe nu sunt distribuite uniform în tambur pentru a preveni avarierea mașinii și a obiectelor din apropiere. Rufe trebuie aranjate și centrifugate din nou.		
(**) Nu se aplică curățarea regulată a tamburului. Curățați regulat tamburul. Consultați 4.4.2		
	<b>ATENȚIE:</b> Dacă nu puteți remedia problema, cu toate că ați parcurs instrucțiunile din această secțiune, consultați dealer-ul dvs. sau agentul de service autorizat. Nu încercați niciodată să reparați produsul defect pe cont propriu.	

Când aparatul este oprit, prin apăsarea mai lungă a butoanelor 1 și 2 pentru funcție auxiliară va fi afișată o numărătoare inversă 3-2-1, precum și ciclurile de spălare complete ale aparatului.

După afișarea ciclului de spălare complet, sunt afișate codurile de eroare, dacă există. Verificați informațiile de pe afișaj în tabelul de mai jos.

Informații pe afișaj	Cauză	Soluție
Eroare	Algoritmul de siguranță funcționează pe aparat.	Așteptați ca scrierea să treacă. După apăsarea butoanelor 1 și 2 pentru funcție auxiliară, verificați informațiile de pe afișaj.
SC	Plângerea dvs. nu este rezolvată în timpul verificării.	Apelați agentul de service autorizat.
E5	Filtrul pompei poate fi înfundat.	Curățați filtrul pompei. Consultați secțiunea „Evacuarea apei rămase și curățarea filtrului pompei”. Încercați la ciclul de rotație. Dacă problema nu este rezolvată, contactați departamentul de service.
E8	Este posibil ca mașina să nu preia apă.	<ul style="list-style-type: none"> <li>• Deschideți robinetele.</li> <li>• Asigurați-vă că nu există avarii în urma transportului.</li> <li>• Verificați conexiunea furtunului de intrare a apei; dacă furtunul este îndoit, îndreptați-l.</li> <li>• Curățați filtrul pompei. Consultați secțiunea „Evacuarea apei rămase și curățarea filtrului pompei”.</li> <li>• Închideți capacul frontal al mașinii. Asigurați-vă că capacul este blocat.</li> </ul> Porniți mașina încă o dată. Dacă problema nu este rezolvată, contactați departamentul de service.
E29	Produsul s-a comutat către modul de protecție a mașinii din cauza unei probleme de alimentare (tensiune, presiune apă etc.).	Pentru a anula programul, rotiți butonul de selectare a programului pentru a selecta alt program. Programul anterior va fi anulat. Consultați secțiunea „Anularea programului”. Dacă problema persistă, contactați departamentul de service.
E17	După finalizarea ciclului de spălare, mașina are spumă în exces în interior.	<ul style="list-style-type: none"> <li>• Păstrați detergentul într-un recipient închis și la loc uscat. Nu păstrați detergentul în locuri excesiv de calduroase.</li> <li>• Folosiți cantități reduse de detergent pentru acest tip poros de rufe, cum este tului.</li> <li>• Utilizați o cantitate de detergent adecvată cantității de rufe și nivelului de pată.</li> <li>• Folosiți numai cantitatea recomandată de detergent.</li> <li>• Asigurați-vă că puneți detergentul în compartimentul corespunzător.</li> <li>• Utilizați programul Curățare tambur cu mașina goală. Consultați programul „Curățarea tamburului”</li> </ul> Dacă mașina dvs. nu are programul de curățare a tamburului, puteți utiliza programul Bumbac 90C. <ul style="list-style-type: none"> <li>• După utilizarea unui program scurt, fără detergent, verificați mașina. Dacă problema persistă, contactați departamentul de service.</li> </ul>
E18	Ciclul de rotație nu este inițiat din cauza unui dezechilibru al mașinii.	Verificați rufe în mașină. Este posibil să nu fie suficientă cantitatea de rufe. Încercați prin creșterea cantității de rufe. Rufe pot cauza un dezechilibru; sortați rufe manual și distribuiți-le uniform în mașină. Încercați din nou la ciclul de rotație.
E12	Este posibil să existe apă în mașină.	Deconectați mașina. Este posibil să existe apă sub mașină. Curățați apa de sub mașină. Conectați din nou mașina. Încercați să utilizați un ciclu scurt. Dacă problema persistă sau observați scurgeri de apă de la unul dintre furtunuri, închideți supapele și contactați departamentul de service.
E27	Verificați evacuarea apei din mașină.	Consultați secțiunea „Conectarea furtunului de evacuare la canalizare”
E84	Conexiunea BLE nu poate fi stabilită.	Verificați, încercați să o conectați. Consultați secțiunea „Funcția HomeWhiz și funcția Remote Control”. Dacă problema persistă, contactați departamentul de service.

## NEASUMAREA RĂSPUNDERII / AVERTIZARE

Anumite defecte (simple) pot fi gestionate în mod adecvat de către utilizatorul final fără a provoca probleme de siguranță sau utilizare nesigură, cu condiția ca acestea să se realizeze în limitele și în conformitate cu metodele descrise în actele legislative, conform Directivei 2009/125/EC. „Reparații efectuate de către utilizator” - Self-Repair).

Prin urmare, cu excepția cazului în care este autorizat în secțiunea „Reparații de către utilizator” (Self-Repair) de mai jos, reparațiile se vor efectua de personal de reparații profesionist calificat în scopul de a evita probleme de siguranță. Personalul de reparații profesionist calificat este o persoană careia i-a fost oferit acces la instrucțiunile și lista de piese de schimb a acestui produs de către producător în conformitate cu metodele descrise în actele legislative, conform Directivei 2009/125/EC. **Cu toate acestea, doar agentul de service (respectiv reparatori profesioniști autorizați) la care puteți ajunge prin intermediul numărului de telefon specificat în manualul de utilizare/carta de garanție sau prin intermediul distribuitorului autorizat poate efectua operațiuni de service în conformitate cu condițiile garanției. Prin urmare, vă rugăm să rețineți că reparațiile efectuate de către reparatori profesioniști (care nu sunt autorizați de Arctic) vor anula garanția.**

### Reparații efectuate de către utilizator (Self-Repair)

Reparațiile efectuate de către utilizator pot fi făcute de către utilizatorul final și vizează următoarele piese de schimb: ușa, balamalele și garniturile, alte garnituri, ansamblul de blocare a ușii și accesoriiile din plastic precum dozatoarele de detergent (lista actualizată este disponibilă și la adresa support.arctic.com începând cu 1 martie 2021).

Mai mult decât atât, pentru a asigura siguranța produselor și pentru a preveni riscul de vătămări corporale grave, reparațiile de către utilizatori menționate se efectuează urmând instrucțiunile din manualul de utilizare pentru reparații efectuate de către utilizatori sau cele disponibile la adresa support.arctic.com. Pentru siguranța dumneavoastră, deconectați produsul de la sursa de alimentare înainte de a începe reparația.

Reparațiile și tentativele de reparare de către utilizatorii finali asupra pieselor care nu sunt incluse în această listă și/sau care nu au urmat instrucțiunile din manualul de utilizare pentru reparații efectuate de către utilizator sau disponibile la adresa support.arctic.com pot provoca probleme de siguranță neimputabile Arctic și vor anula garanția produsului.

Prin urmare, recomandăm insistent ca utilizatorii finali să nu încerce să efectueze reparații care nu se încadrează în lista de piese de schimb menționate, în aceste cazuri este necesar să contacteze reparatorii profesioniști autorizați sau înregistrați. În caz contrar, astfel de tentative din partea utilizatorilor finali pot provoca probleme și pot deteriora produsul ceea ce poate conduce la incendii, inundații, electrocutare și vătămări corporale grave.

Cu titlu de exemplu, dar fără a se limita la acestea, următoarele reparații trebuie să fie efectuate de reparatori profesioniști autorizați sau reparatori profesioniști înregistrați: motor, ansamblul pompei, placa de bază, placa motorului, placa afișajului, radiator etc.

În niciun caz producătorul/vânzătorul nu poate fi tras la răspundere în cazul în care utilizatorii finali nu se conformează cu cele de mai sus.

Disponibilitatea pieselor de schimb ale mașinii de spălat sau mașinii de spălat cu uscător pe care ați achiziționat-o este de 10 ani.

În această perioadă vor fi disponibile piese de schimb originale pentru a exploata corespunzător mașina de spălat sau mașina de spălat cu uscător.

